

Les lampes de A. Roscius Salvius

La nécropole du ler s. av. J.-C. du Paradis, à Aramon (Gard), a récemment fait l'objet d'une publication exhaustive (Genty, Feugère 1995). Parmi le mobilier figuré, notre attention a été attirée par la lampe de la tombe 8. Il s'agit d'une lampe incomplète, à ailerons, bec caréné et proto-volutes, dont le disque est orné d'un danseur grotesque et qui présente au revers une marque biligne, en cursive, non interprétée (*ibid.*, fig. 34, t. 8).



Fig. 1 — Marques des lampes de : 1, Aramon; 2, Xanten; 3, Rome; 4, Dangstetten; 5, Dalheim (éch. 3/4).

Nous croyons pouvoir rapprocher cette inscription (fig. 1, n°1) de la marque trilingue, en cursive, figurant sur un fond de lampe indéterminée trouvé à Vetera/Xanten-Fürstenberg. Publiée en 1912 (*Bonner Jahrb.* 112, 1912, 387, fig. 2, 2), puis plus récemment (Hanel 1995, pl. 146, D 135), elle a été lue *A. Roscius / Salvius / Facetu[]* (fig. 1, n°2). Superposable aux deux premières lignes de cette signature, celle d'Aramon doit être lue *A. Roscius[] / Salvius*.

D'autre part, étudiant la marque de Xanten, N. Hanel la rapproche des signatures en cursive incomplètes, mal venues ou mal figurées, de trois autres lampes :

- lampe acquise par H. Dressel à Rome, et passée en 1889 au Musée de Berlin (CIL XV/2, 6660 = Heres 1972, pl. 69, n°111). Lue *[] Roscius/[]huius* dans le CIL, cette marque (fig. 1, n°3) a été réinterprétée par un certain Bürcklein, qui a proposé *[] Roscius / []salvius*;

- lampe de la tombe 42 de Dangstetten (Fingerlin 244, fig. 42, 7); cette marque (fig. 1, n°4), non lue par Fingerlin, peut correspondre à : *A. Rosci[] / Salvius ?*

(suite page 21)

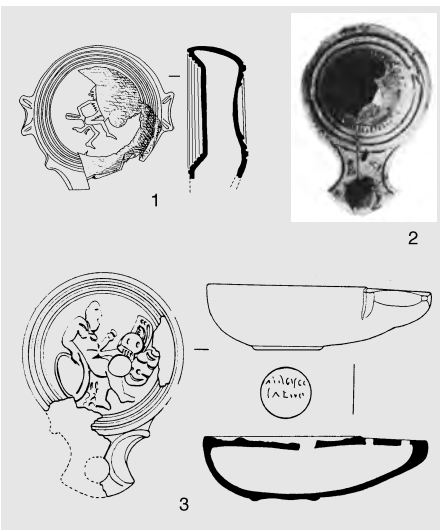


Fig. 2 — 1, Aramon; 2, Rome; 3, Dangstetten.

Geflügelte Pferdegeschirranhänger

(folgt S. 10)

Taf. 132, 361.
G. Kaenel u. S. Fehlmann, Un quartier de Lousonna. La fouille de «Chavannes 7» 1974/75 et 1977. Lousonna 3. Cah. Arch. Romande 19 (Lausanne 1980) Taf. 14, 164 (Typ A). Unpubliziertes Exemplar.

Les Fins-d'Annecy-Boutae (F): M. Le Roux u. C. Marteaux, Boutae, Vicus Gallo-Romain de la Cité de Vienne (Annecy 1913) 143 Taf. 33, 2; 207 Taf. 54, 1; 223 Taf. 62, 5 (3 Exemplare, 1x Typ A und 1x Typ B).

Linzi (A): P. Karnitzsch, Der römische Urnenfriedhof. Jahrb. Stadt Linz 25, 1952, Taf. 18, 18 (Typ A).

London (GB): G. Webster, The Roman military advance under Ostorius Scapula. Arch. Journal 115, 1958 (1960) 87 Abb. 6, 141, 144 (2 Exemplare, 1x Typ A).

Longthorpe (GB): S.S. Frere u. J.K.St. Joseph, The Roman Fortress at Longthorpe. Britannia 5, 1974, 57 Abb. 30, 62 (Typ A).

Luxeuil (F): M. Feugère, L'équipement militaire romain dans le département de la Loire. Cahiers Arch. Loire 3, 1983, 60 Abb. 25b (Typ A).

Lyon (F): A. Desbat, Les fouilles de la rue des Farges à Lyon (Lyon 1984) 91 Abb. 104, 3 (Typ A).

S. Boucher et al., Instrumentum, Aegyptiaca. Bronzes antiques 2. Musée de la Civilisation Gallo-Romaine Lyon (Lyon 1980) 36 Nr. 235, 236 (2 Exemplare, 1x Typ A).

Unpubliziertes Exemplar (Typ A).

Magán (E): J.A. Aurrecochea Fernández, Las guarniciones de cinturón y atalaje de tipología militar en la Hispania Romana, a tenor de los bronzes hallados en la Meseta Sur. Estud. Prehist. y Arq. Madrileñas 10, 1995/96 (1997) 59 Taf. 6, 5.

Magdalensberg (A): M. Deimel, Die Bronzekleinfunde vom Magdalensberg. Arch. Forsch. Grab. Magdalensberg 9 = Kärntner Museumsschr. 71 (Klagenfurt 1987) Taf. 81, 15-21 (7 Exemplare, 3x Typ A).

Mainz (D): G. Behrens, Neue und ältere Funde aus dem Legionskastell Mainz. Mainzer Zeitschr. 12/13, 1917/18, 22 Abb. 3, 3.
G. Behrens u. E. Brenner, Ausgrabungen im Legionskastell zu Mainz während des Jahres 1910. Mainzer Zeitschr. 6, 1911, 109 Abb. 26, 104 (Typ A).

Mälain (F): E. Rabeisen, Le mobilier de bronze. In: L. Roussel (Hrsg.), Mediolanum. Une bourgade gallo-romaine. 20 ans de recherches archéologiques (Dijon 1988) Taf. 29, 268, 269 (2 Ex.).

Milton Keynes (GB): J. Mills, A military pendant from Milton Keynes. Arma 1991/3, 21 Abb. (Typ B).

Moers Asberg (D): T. Bechert, Asciburgium - Ausgrabungen in einem römischen Kastell am Niederrhein. Duisburger Forsch. 20 (Duisburg 1974) 95 Abb. 73, 5, 9 (2 Exemplare, 1x Typ A).

Mont Rivel (F): F. Leng, Mont Rivel (Bourg-en-Br. 1990) 205 Abb.

Neuss (D): H. Lehner, Die Einzelfunde von Novaesium. Bonner Jahrb. 111/112, 1904, Taf. 34, 10.

Nîmes (F): M. Feugère u. Y. Manniez, Le petit mobilier. In: M. Monteil (dir.), Les fouilles de la Z.A.C. des Halles à Nîmes. Bull. Ecole Ant. Nîmes. Suppl. 1 (Nîmes 1993) 280 Abb. 256, 117.

Nimwegen (NL): J.E. Bogaers u. J.K. Halsboos, Oopgravingen in de Romeinse legioensvestingen te Nijmegen, II. Oudheidkde. Mededel. 58, 1977, 138 Abb. 27, 4.

Normanby (GB): K. Leahy, A first century military pendant from Normanby, South Humberside. Lincolnshire Hist. and Arch. 15, 1980, 84 Abb. 9 (Typ C).

Unpubliziertes Exemplar.

Oberstimm (D): A. Böhm, Metallfunde. In: H. Schönberger et al., Kastell Oberstimm. Die Grabungen von 1968 bis 1971. Limesforsch. 18 (Berlin 1978) Taf. 23, B189.

G. Ulbert, Zum claudischen Kastell Oberstimm (Ldkr. Ingolstadt). Germania 35, 1957, 321 Abb. 2, 6.

Oberwinterthur (CH): E. Deschler-Erb, Die Kleinfunde aus Edelmetall, Bronze und Blei. In: E. Deschler-Erb et al., Die Funde aus Metall. Ein Schrank mit Lararium des 3. Jahrhunderts. Ausgrabungen im Unteren Bühl. Beiträge zum römischen Oberwinterthur - Vitodurum 7 (Zürich und Egg 1996) Taf. 24, 334, 335 (2 Exemplare, 1x Typ A).

Ocaña (E): J.A. Aurrecochea Fernández, Las guarniciones de cinturón y atalaje de tipología militar en la Hispania Romana, a tenor de los bronzes hallados en la Meseta Sur. Estud. Prehist. y Arq. Madrileñas 10, 1995/96 (1997) 59 Taf. 6, 1, 4 (2 Exemplare).

o. Herkunft: J.P. Ravaut, La collection archéologique de Mme Perrin de la Boullaye (Châlons-en-Champagne 1992) Taf. 90, 529.

M. Junkelmann, Römische Kavallerie - Equites Alae. Schr. Limesmus. Aalen 42 (Stuttgart 1989) 82 Abb. 33 (Typ B).

Olympia (GR): Th. Völling, Römische Ausrüstungsgegenstände aus Olympia. Germania 74, 1996, 435 Abb. 1, 1, 2 (2 Exemplare, 1x Typ A).

Onet-le-Château (F): L. Balsan, L'ornementation en forme de pelta chez les Rutènes. Rev. Arch. Centre 1, 1962, 131 Abb. 10.

Pompeji/Herculanium (I): M. Mackensen, Frühkaiserzeitliches Pferdegeschirr aus Thamusida (Mauretania Tingitana) - Evidenz für eine Garnison? Germania 69, 1991, 174 Abb. 4, 1, 2 (2 Exemplare, 1x Typ A).

Potsdam (D): R. Laser et al., Deutschland, Bundesländer Brandenburg und Berlin. Corpus Röm. Funde Europ. Barbaricum 1

(Bonn 1994) Taf. 14, 6.

Rheingönheim (D): G. Ulbert, Das frühromische Kastell Rheingönheim. Limesforsch. 9 (Berlin 1969) Taf. 36, 1-3, 5-7 (6 Exemplare, 2x Typ A).

Rheinzbabern (D): K. Schumacher, Beschreibung der Sammlung antiker Bronzen. Grossherzoglich Vereinigte Sammlungen zu Karlsruhe (Karlsruhe 1890) Taf. 16, 4 (Typ C).

Risstissen (D): G. Ulbert, Das römische Donaukastell Risstissen 1. Urk. Vor- u. Frühgesch. Südwürttemberg - Hohenzollern 4 (Stuttgart 1970) Taf. 23, 345 u. Taf. 33, 507, 508 (3 Exemplare, 2x Typ A).

Roanne (F): M. Bessou, Etude de vestiges de La Tène découverts à Roanne (Saint-Etienne 1976) Taf. 10, 50.

M. Feugère, L'équipement militaire romain dans le Département de la Loire. Cahiers Arch. Loire 3, 1983, 58 Abb. 23, 58 u. 59 Abb. 24, 59 (2 Exemplare, 1x Typ A).

Rouen (F): M. Feugère, L'équipement militaire romain dans le Département de la Loire. Cahiers Arch. Loire 3, 1983, 60 Abb. 25d.

Saliceta S. Giuliano (I): A. Cadarelli, Carta archeologica del Comune e della città di Modena. Modena dalle origini all'anno mille. Studi di archeologia e storia 2 (Modena 1989) 290 Abb. 270, 1.

Sens (F): M. Jeanlin (Hrsg.), Bronzes Antiques de l'Yonne. Ausstellungskat. Musée Archéologique Dijon (Besançon 1982) 46 Nr. 125.

Sisak (HR): R. Koscevic, Anticka Bronca iz Siskia (Zagreb 1991) Taf. 14, 206-209 (4 Exemplare, 1x Typ A).

Solothurn (CH): E. Deschler-Erb, Die Kleinfunde aus Edelmetall, Bronze und Blei. In: E. Deschler-Erb et al., Die Funde aus Metall. Ein Schrank mit Lararium des 3. Jahrhunderts. Ausgrabungen im Unteren Bühl. Beiträge zum römischen Oberwinterthur - Vitodurum 7 (Zürich und Egg 1996) 91 Abb. 81 links (Typ B).

Solsona (E): J. Serra Vilator, Estación ibérica, termas romanas y taller de terra sigillata en Solsona. Memoria (Madrid) 63, 1923, Taf. 14, C.

Southwark (GB): M. Hammerson u. H. Sheldon, Evidence for the Roman army in Southwark. In: M. Dawson (Hrsg.), Roman Military Equipment. The Accoutrements of War. BAR Int. Ser. 336 (Oxford 1987) 169 Taf. 1 (Typ C).

St. Albans/Verulamium (GB): M. Feugère, L'équipement militaire romain dans le Département de la Loire. Cahiers Arch. Loire 3, 1983, 60 Abb. 25 c (Typ A).

St. Martial-de-Drome (F): Ch. Carcauzon, Prospections archéologiques en Périgord Blanc. Rev. Arch. Sites 44, 1989, 23 Abb.

Stadtbergen (D): M. Mackensen, Frühkaiserzeitliche Kleinkastelle bei Nersingen und Burlafingen an der oberen Donau. Münchener Beitr. Vor- u. Frühgesch. 41 (München 1987) 161 Abb. 64, 12 (Typ C).

Strasbourg (F): R. Forrer, Strasbourg-Argentorate. Das römische Strassburg-Argentorate (Strasbourg 1927) 529 Abb. 394, E und Taf. 77, 16 (2 Exemplare, 1x Typ B).

R. Henning, Denkmäler der Elsassischen Altertums-Sammlung zu Strassburg i. Elsass (Strasbourg 1912) Taf. 39, 12 (Typ A).

Straubing (D): N. Walke, Das römische Donaukastell Straubing-Sorviodurum. Limesforsch. 3 (Berlin 1965) Taf. 98, 38 (Typ B).

Toulouse (F): Unpubliziertes Exemplar (Typ A).

Usk (GB): W.H. Manning et al., The Roman small finds. Rep. Excav. Usk 5 (Cardiff 1995) 37 Abb. 13, 1a-d (4x Typ B).

Valence (F): Unpubliziertes Exemplar (Typ A).

Valkenburg (NL): W. Glasbergen u. W. Groenman van Waateringe, The Pre-Flavian Garrisons of Valkenburg Z.H. Verh. Kon. Nederlandse Akad. Wetensch. Letterkd. N.R. 85 (Amsterdam, London 1974) Taf. 14, 49, 52 und Taf. 16, 6 (3x Typ A).

Vechten (NL): M. Feugère, L'équipement militaire romain dans le département de la Loire. Cahiers Arch. Loire 3, 1983, 60 Abb. 25, e, f (2 Exemplare).

Vertault (F): E. Rabeisen, La production d'équipement de cavalerie au 1er s. après J.-C. à Alesia (Aise-Sainte-Reine, Côte d'Or, France). Journal Roman Milit. Equip. Stud. 1, 1990, 95 (2 Exemplare, 1x Typ A und 1x Typ C).

Villetelle (F): cf. Ambrussum

Vindonissa (CH): cf. Windisch

Volterra (I): Unpubliziertes Exemplar.

Ch. Unz u. E. Deschler-Erb, Katalog der Militaria aus Vindonissa. Veröff. Ges. Pro Vindonissa 14 (Brugg 1997) Taf. 49, 1329-1349, 1350 und Taf. 50, 1352-1364 (35 Exemplare, 1x Typ A, 1x Typ B und 1x Typ C).

Windisch/Vindonissa (CH): Ch. Unz, Römische Funde aus Windisch im ehemaligen Kantonalen Antiquarium Aarau. Jahresber. Ges. Pro Vindonissa 1973 (1974) 39 Abb. 11, 123-125, 127, 129 (5 Exemplare, 2x Typ A und 2x Typ C).

Unpubliziertes Exemplar.

Wroxeter (GB): G. Webster, The Roman military advance under Ostorius Scapula. Arch. Journal 115, 1958 (1960) 97 Abb. 8, 256, 263 (2 Exemplare).

Xanten (D): E. Goddard, Colonia Ulpia Traiana. Die Ausgrabungen im Bereich des Hauses am kleinen Hafentor (Insula 38) (München 1996) 65 B93 und Taf. 7, B92, B94 (3 Exemplare).

H. Hinz, 4. Bericht über Ausgrabungen in der Colonia Ulpia Traiana bei Xanten. Beitr. Arch. Röm. Rheinland 2 = Rhein. Ausgr. 10 (Düsseldorf 1971) 159 Abb. 33, 8 (Typ A).

Zurzach (CH): R. Hänggi, C. Doswald u. K. Roth-Rubi, Die frühen römischen Kastelle und der Kastell-Vicus von Tenedo-Zurzach. Veröff. Ges. Pro Vindonissa 11 (Brugg 1994) 253 Abb. 175b, B49 (Typ A).

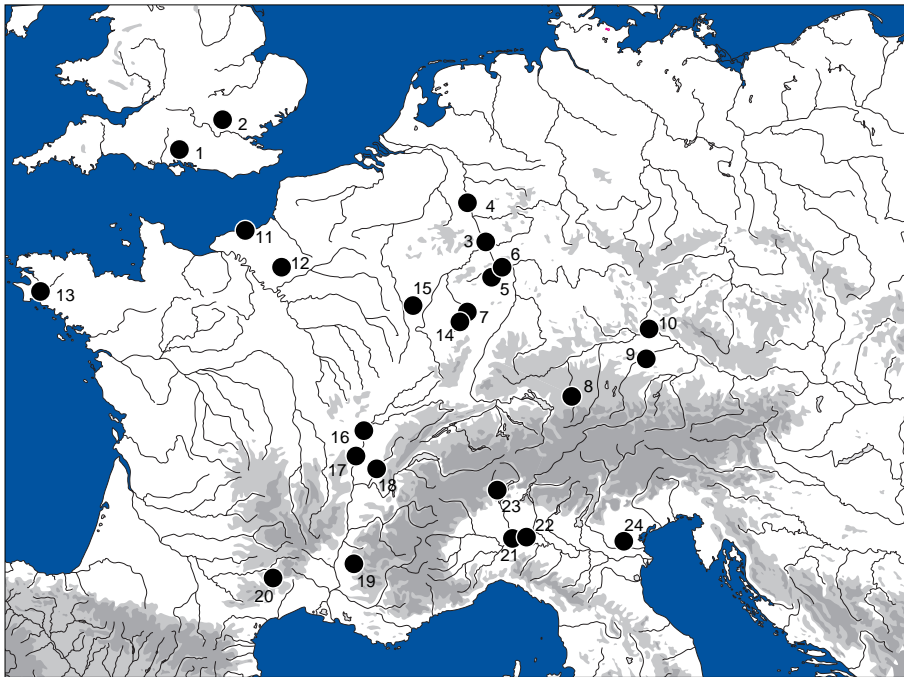


Fig. 2 — Répartition des boîtes à sceau retrouvées en contexte funéraire (v. la liste ci-dessus).

Remerciements à P. Abauzit (Béziers), D. Božić (Ljubljana) et G. Moosbauer (Passau) pour l'aide et les compléments apportés à l'occasion de cette brève étude.

problématique, nous remercions par avance les lecteurs qui voudront bien nous signaler des ensembles funéraires du Haut-Empire comportant une boîte à sceau.

Michel Feugère
UMR 154 du CNRS
390 Av. de Pérols, F 34970 Lattes

Notes :

- ¹ Traduction utilisée : C. H. Oldfather, *Diodorus of Sicily*, en 12 vol., vol. III, Livre IV etc., London-Harvard 1952, p. 173.
- ² On se reportera à la liste de Feugère, Abauzit 1995, ainsi qu'à la note 19 de ce même article, pour les exemplaires signalés par l'abréviation FA.

Bibliographie

- von Berg, Wegner 1995 : A. von Berg, H.-H. Wegner, Ausgrabungen, Funde und Befunde im Bezirk Koblenz. *Berichte zur Archäol. an Mittelrhein und Mosel*, 4, 1995, 333-469.
- von Boeselager 1989 : D. von Boeselager, Funde und Darstellungen römischer Schreibzeugfalterale. Zur Deutung einer Beigabe in Kölner Gräbern. *Kölner Jahrbuch* 22, 1989, 221-239.
- Feugère, Abauzit 1995 : M. Feugère, P. Abauzit, Les boîtes à sceau circulaires à décor zoomorphe rivetée d'époque romaine. *Rev. Arch. Est et Centre-Est* 46, 1995, 41-57.
- Paffgen 1986 : B. Paffgen, Ein römisches Brandgrab mit Tintenfass und Tintenresten aus St. Severin in Köln. *Kölner Jahrb.* 18/19, 1986, 167-177.
- von Schnurbein 1977 : S. von Schnurbein, *Das römische Gräberfeld von Regensburg*, 1977.
- M. Witteyer, Alte und Neue Funde der Römerzeit aus Bad Kreuznach-Planig. *Mainzer Arch. Zeitschr.* 3, 1996.

Les lampes de A. Roscius Salvius

(suite de la p. 11)

- lampe de Dalheim (Krier 1980, fig. 12, n°3 et p. 161), lue [.]cius / [.]jacitus (fig. 1, n°5). Ce dernier rapprochement nous paraît plus hasardeux, sauf à admettre que l'on est en présence d'une partie des deux dernières lignes d'une marque triline : [...] / [.]vius / [F]acetus.

Quoi qu'il en soit, la datation de la lampe d'Aramon (vers 20 / 1 av. n. ère), que nous attribuons à A. Roscius Salvius Facetus, vraisemblablement producteur de l'Italie centrale, sinon de Rome (Hanel 1995, 235), paraît compatible avec celle des lampes de Dangstetten (occupé entre 15/12 et 10/9 av. n. ère) et de Vetera (époque augustéenne).

Compte tenu des difficultés de lecture que présentent les inscriptions en cursive, il ne serait pas intéressant d'examiner à nouveau les marques de Berlin, Dangstetten et Dalheim. Il reste d'autre part une étude plus générale à effectuer sur les inscriptions incisées au revers des lampes contemporaines, puisque cet usage semble avoir été limité aux premières décennies du principat.

Pierre Abauzit
35 rue Simone Weil
34500 Béziers

Bibliographie

- Fingerlin 1986 : G. Fingerlin, *Dangstetten I. Katalog der Funde (Fundstellen 1 bis 603)*, Stuttgart, 1986.
- Genty, Feugère 1995 : P.-Y. Genty, M. Feugère, avec la coll. de A. Gardeisen, Th. Janin et J.-Cl. Richard, Aramon (Gard). La nécropole du I^{er} siècle avant notre ère. *Doc. Arch. Mérid.* 18, 1995 [1997], 143-195.
- Hanel 1995 : N. Hanel, *Vetera I. Die Funde aus den römischen Lagern auf dem Fürstenberg bei Xanten* (Rhein. Ausgr., 35), Bonn 1995.
- Heres 1972 : G. Heres, *Die römischen Bildlampen der Berliner Antiken Sammlung*. Schriften zur Geschichte und Kultur des Antike, Berlin 1972, 102 p. 68 pl.
- Krier 1980 : J. Krier, *Zu den Anfängen der römischen Besiedlung auf «Petzel» bei Dalheim*. Publ. Sect. Hist. Inst. Grand-Duché de Luxembourg, 94, 1980.

Frührömische Fibeln der Westprovinzen in Böhmen (Zusammenfassung)

Die römischen Fibeln westlichen Ursprungs repräsentieren einen wichtigen Bestandteil der römischen Funde in Böhmen. Obwohl ihre Anzahl weit kleiner ist als die der zahlreicheren Fibeln aus dem Donauebiet, d.h. der s.g. norischen Fibeln, stehen sie, was die Typen Vielfalt betrifft, über den Fibeln aus dem Donauebiet. In den drei Phasen der frühen römischen Kaiserzeit (A, B1a, B1b) konnten wir 21 Typen der Fibeln westlichen Ursprungs identifizieren, die sich auf 105 Exemplare verteilen. Dies ist eine sehr interessante Feststellung im Vergleich mit den wenigen Typen der frührömischen Fibeln aus Noricum (Almgr. 67, Almgr. 73, Almgr. 236, Almgr. 237, Almgr. 238, Fibel mit beissendem Tierkopf, und alle verschiedene Varianten dieser Fibeln). Es scheint, daß die Bedeutung der Fibeln aus dem Westen ein wenig unterschätzt wurde. Dies beruht auf dem mangelnden bisherigen Publikationsstand, kann nur aber durch neue Erkenntnisse auf dem Gebiet des Studiums der römischen

Materialkultur etwas korrigiert werden. Man darf aber auch die Bedeutung der Fibeln aus dem Westen nicht überschätzen, besonders wenn wir in Betracht ziehen, daß einige Typen der Fibeln auf größerem Gebiet erzeugt wurden (Aucissa, „Höckerfibel“, s.g. Soldatenfibel). Innerhalb der 105 Fibeln westlicher Herkunft läßt sich eindeutig eine Gruppe gallischer (ostgallischer) Provenienz aussondern : Distelfibeln, gallische Flügelfibeln, einfache gallische Fibeln vom Typ Almgr. 241, event. einige Scharnierfibeln. Weiter kann man die Gruppe der rheinischen Fibeln ausgliedern: Knotenfibeln, Fibeln vom Typ Almgr. 22a, rheinische kräftig profilierte Fibeln vom Typ Almgr. 19a, und vielleicht auch Augenfibeln vom Typ Haltern. Bei den übrigen Fibeln ist die Bestimmung des näheren Ursprungs im Rahmen der westlichen römischen Provinzen entweder unsicher oder die Fibeln wurden an mehreren Orten erzeugt. Die größte Zahl der westlichen römischen Fibeln repräsentieren in Böhmen die rheinischen kräftig profilierten Fibeln Almgr. 19a (565 E.). Mit mehr als einem Exemplar vom jedem Typ sind auch die Fibeln vom Typ Aucissa (11 St.), Distelfibeln (9 St.), Augenfibeln vom Typ Haltern (4 St.), einfache gallische Fibeln Almgr. 241 (3 St.), und Nertomarusfibeln (2 St.) vertreten. Die übrigen Fibeln aus der frühen römischen Kaiserzeit sind in Böhmen mit je einem Exemplar ver-

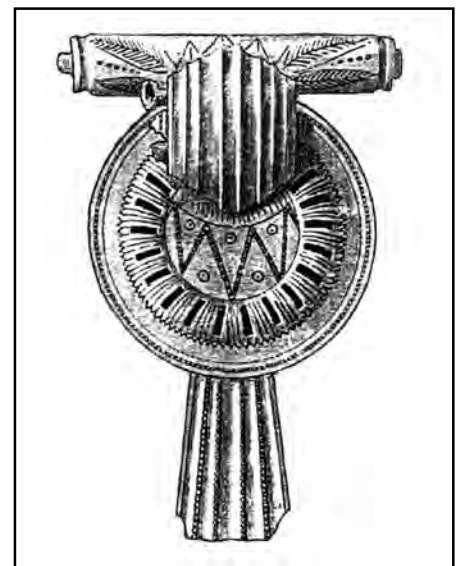


Abb. 1 — Dobřichov-Picera (Brandgrab 16) : Distelfibel Typ Feugère 19.

treten. Eine besonders wichtige Stelle in den Funden aus der früheren römischen Kaiserzeit hat das Gebiet von Mittelböhmen (Abb. 1), weil sich gerade hier mit 18 Fundorten und 93 Funden der Verbreitungsschwerpunkt westlicher Fibeln in Böhmen befindet. Mehr als die