

Ex pavone lux

(pl. 1 à 3)

Clara Agustoni

Découverte lors des fouilles d'investigation archéologique de la *villa* gallo-romaine de Morat/Combette (Fribourg, Suisse; Fig. 1), cette petite lampe se trouvait près d'un mur de la *pars rustica*, dans une couche datée vraisemblablement de la seconde moitié du II^e siècle après J.-C. En bronze, fabriquée selon toute apparence à la cire perdue, et en bon état de conservation, elle ne présentait qu'une cassure ancienne sur le tube, aujourd'hui comblée (Fig. 2).

Le sujet représenté, un oiseau debout, se caractérise par un long cou et une petite tête couronnée d'une aigrette tripartite en éventail. Les yeux, les ailes et les pattes sont rendus de façon schématique mais, malgré la stylisation certaine de l'animal, le choix des détails suffisamment précis et typés permet de l'identifier à un paon, conformément à une iconographie bien attestée pour cette période. Complet, seule la roue déployée lui ferait défaut (cf. restitution Fig. 11).

Le corps creux de l'animal, le bec qui ressort de sa poitrine et le petit tube conique qui se dresse sur son arrière-train sont intrinsèques à la fonction de l'objet et assimilables aux trois composantes caractéristiques d'une lampe à huile : le réservoir pour le combustible, le support pour la mèche et le trou ou canal de remplissage.

Si l'emplacement du bec destiné à recueillir la mèche, juste au-dessous de la tête, surprend en raison d'éventuels dégâts que pourrait engendrer la chaleur de la flamme, l'existence d'au moins cinq exemples de lampes en bronze présentant ce type de disposition témoigne sans autre en faveur de cette interprétation¹.

L'exemplaire retrouvé à Banasa est de loin le plus ressemblant par son apparence stylisée, la présence du socle et ses dimensions² (Fig. 3). Quant aux lampes de Volubilis (Fig. 4) et d'Hannover (Fig. 5), globalement très proches

de la nôtre, elles s'en écartent juste par le décor ocellé avec inclusions d'émail bleu et blanc³.

Parmi les paons en bronze destinés à l'éclairage, trois cas de figure se démarquent selon la position de l'oiseau, debout ou accroupi, ou le type de support, lampe à huile ou bougeoir :

- lampe en forme de paon accroupi; l'éclairage est postérieur puisque le trou de mèche se trouve sur l'extrémité caudale (Fig. 6-7);

- lampe en forme de paon debout, comportant un éclairage antérieur (Fig. 2-5);

- bougeoir en forme de paon debout; l'éclairage est postérieur, la petite douille qui surmonte la roue étant destinée à accueillir une bougie (Fig. 8-9)⁴.

Les deux derniers groupes forment un ensemble homogène défini par une iconographie bien typée et par le socle circulaire biconique aux parois concaves, auquel se rattache le petit bronze de Morat/Combette.

Quant à la roue, elle faisait partie intégrante des bougeoirs, puisque la douille se greffe sur son sommet et pouvait être façonnée à part comme le montre l'exemplaire d'Augst (Fig. 10).

En tant que caractéristique principale du paon, elle devait également embellir les lampes et remplir ainsi le rôle de réflecteur (cf. Fig. 5). Dans le cas de notre objet, la roue pourrait trouver sa place ancrée dans les deux petits trous visibles sur le dos, juste avant le tube, plaquée contre son côté plat, d'où ma restitution (Fig. 11).

Son absence sur les autres exemplaires s'expliquerait par leur état de conservation incomplet. Pièce détachée, comportant probablement un système de fixation fragile, elle aurait disparu.

1- Pour les lampes à huile en forme de paon, voir : Kaufmann-Heinimann 1994, p. 143, note 12. Il existe néanmoins d'autres lampes en bronze comportant ce même dispositif. Cf. p. ex. : Boucher 1973, p. 158, n° 263 (coq); Menzel 1969, 112-113, Abb. 93.2-3 (coq et cygne).

2- Boube-Piccot 1975, 281-282, n° 478, pl. 211 (cf. également 167-168, n° 191, pl. 98).

3- Cf. note 2 et Menzel 1964, p. 45, Nr. 79, Taf. 28.

4- Sur les bougeoirs romains en forme de paon, voir Garbsch 1999, 91-97 (avec bibliographie antérieure).

Bibliographie

- Boube-Piccot 1975 : Chr. Boube-Piccot, *Les bronzes antiques du Maroc*, II, Rabat 1975
- Boucher 1973 : S. Boucher, *Bronzes romains figurés du musée des Beaux-Arts de Lyon*, Lyon 1973
- Garbsch 1999 : J. Garbsch, *Ein römischer Kerzenleuchter von Eining*, in : L. Wamser (Hrsg.), *Dedicatio Hermann Dannheimer zum 70. Geburtstag*, 1999, 91-97
- Kaufmann-Heinimann 1994 : A. Kaufmann-Heinimann, *Die römischen Bronzen der Schweiz*, V, Mainz 1994
- Menzel 1964 : H. Menzel, *Römische Bronzen. Bildkataloge des Kestner-Museums Hannover VI*, Hannover 1964
- Menzel 1969 : H. Menzel, *Antike Lampen in Römisch-Germanischen Zentralmuseum zu Mainz*, Mainz 1969



Fig. 1- Morat/Combette : plan général des structures fouillées. En noir : murs et structures en dur; en grisé : structures creuses et restitutions (Dessin C. Demarmels).



Fig. 2- Morat/Combette : lampe en bronze en forme de paon. Inv. n° MU-CO₂ 89/B01. H. tot. 80 mm; h. du paon 64 mm, h. du socle 16 mm, h. du tube 17 mm, dimension de l'orifice d'alimentation 12x11 mm. Poids 31 g (Photo F. Roulet; dessin C. Demarmels).



Fig. 3- Lampe en bronze en forme de paon de Banasa. Musée de Rabat (réserves). Inv. B-64. H. tot. 82 mm, h. du paon 68 mm. Datation : probablement époque tardive (tiré de Boube-Piccot 1975, pl. 211).



Fig. 4- Lampe en bronze en forme de paon de Volubilis. Musée de Rabat. Inv. n° 484. H. actuelle 80 mm, diam. de l'orifice d'alimentation 17 mm. Datation : peut-être V^e-VI^e s. (tiré de Boube-Piccot 1975, pl. 98).



Fig. 5- Lampe en bronze en forme de paon. Hannover, Kestner-Museum. Inv. Nr. 3309. H. 66 mm, larg. de la roue 43 mm (tiré de Menzel 1964, Nr. 79, Taf. 28).



Fig. 7- Lampe en bronze en forme de paon d'Orbe. Long. 150 mm env. (tiré de Th. Luginbühl *et al.* (éd.), *Vie de palais et travail d'esclave. La villa romaine d'Orbe-Boscéaz*, Lausanne 2001, fig. 90).

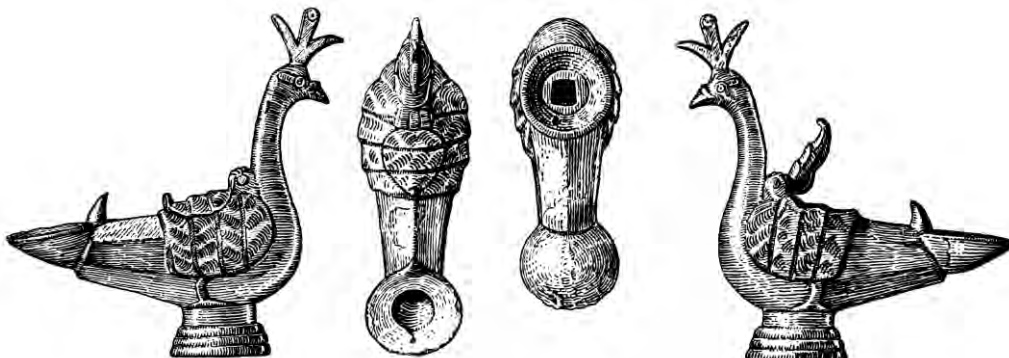


Fig. 6- Lampe en bronze en forme de paon. Mainz, Römisch-Germanisches Zentralmuseum. Inv. O.21701. Long. 116 mm, larg. 43 mm, h. 141 mm (tiré de Menzel 1969, Abb. 93.4).



Fig. 8- Bougeoir en bronze en forme de paon. Avenches, Musée Romain. Inv. n° 74/5531. H. du paon avec le socle 83 mm, h. de la roue avec la douille 59 mm, poids tot. 72 g. Datation (contexte de découverte) : milieu du II^e-milieu du III^e s. (Photo Musée Romain Avenches).

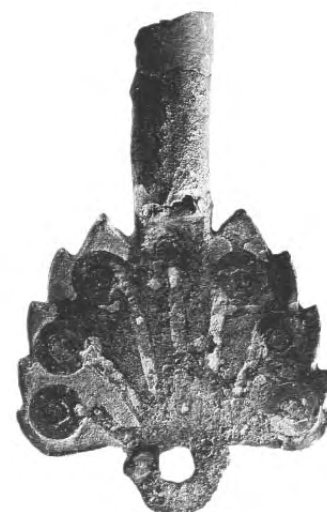


Fig. 10- Fragment de bougeoir en bronze en forme de paon d'Augst : roue avec douille. Zürich, Schweizerisches Landesmuseum. Inv. 4802-4. H. 81 mm, larg. 52 mm, poids 44,8 g (tiré de Kaufmann-Heinmann 1994, Taf. 90.249).



Fig. 9- Bougeoir en bronze en forme de paon. Trier, Rheinisches Landesmuseum. Inv. 868 (autrefois à Mainz, Römisch-Germanisches Zentralmuseum, Inv. 0.33655). H. 88 mm, h. du paon 63 mm, h. actuelle du socle 14 mm, h. de la douille 17 mm, larg. du corps du paon 24 mm, larg. max. de la roue 48 mm (tiré de Menzel 1969, Abb. 90.4).



Fig. 11- Lampe en bronze en forme de paon de Morat/Combette. Proposition de restitution de la roue (réalisation de la roue : N. Terrapon; photo C. Demarmels).