



Abb. 3 — Neapel, MANN, ohne Fundort. Marmorne Flechtwerkurne (nach Sinn 1987 : Taf. 55d, Nr. 343).

Nachbildungen zweier Korbessel aus einer Grabkammer in Köln-Weiden (Gaitzsch 1986 : Abb. 27). Skepsis ist m.E. in jedem Fall bei S. Cormack angebracht, da gegen ihre allgemeine Zuweisung von Flechtwerkurnen zu weiblichem Grabinventar die Inschriften aus Aquileia heranzuziehen sind, die nicht nur Frauen nennen (Cormack 1996).

Parallelbeispiele zu dem Fragment aus Teurnia finden sich ohne bekannten Fundort und ohne Titulus im Nationalmuseum von Neapel aus Mittel- oder Süditalien (Abb. 3), die bei F. Sinn zusammengestellt sind (Sinn 1987 : 62f. Taf. 55, 343-344). Abb. 3 (Höhe mit Deckel 24 cm, Breite ca. 30 cm, Tiefe ca. 23 cm) zeigt eine rechteckige Urne mit Deckel und vollflächigem Relief, das Flechtwerk nachahmt, je ein Zopfband an der oberen und unteren Kante der Kiste und eine Verspannung aus Riemen an deren Vorderseite. Der Deckel ist rundum von einem Zopfband eingefasst, das Relief der Oberseite gibt Flechtwerk wieder, dessen Reihen jedoch normal auf jene der Kiste stehen und nicht deren vertikale Kolumnen weiterführen. Der zeltdachartige Deckel trägt in der Mitte einen Knauf, von welchem die Riemen der Deckelverspannung bis an die Vorderseite führen. Das Fragment aus Teurnia weicht in der Konstruktion von Abb. 3 deutlich ab (Abb. 4). Die nicht erhaltene Kiste wird wohl wie Abb. 3 in Neapel zu rekonstruieren sein ; am anscheinend eher flachen Deckel aus Teurnia laufen die vertikalen Flechtwerkkolumnen von der Vorderseite des Deckels aufsteigend über dessen Oberseite zum Zentrum, welches vielleicht einen Knaufbeschlagn besaß. Zur Fixierung des Deckels war entweder die Kiste mit einem Falz versehen und der Deckel innen ausgehöhlt, sodaß er einfach übergestülpt werden konnte, oder

der Deckel trug an der Unterseite einen Zapfen ; die linke Bruchkante in Abb. 2 spricht offensichtlich gegen einen hohlen Deckel.

Als Datierung für den Fund aus Teurnia ist analog zu den Parallelen das 1. Jh. n.Chr. anzunehmen und nicht die Spätantike.

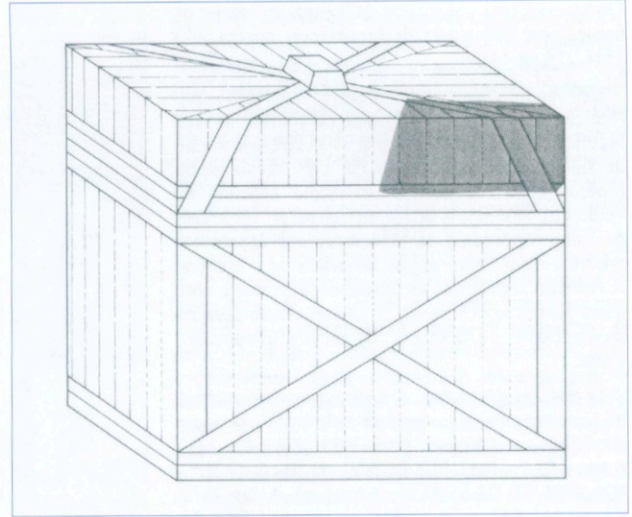


Abb. 4 — Teurnia. Rekonstruktionsversuch, ohne Maßstab (Zeichnung : K. Gostenčnik).

Kordula Gostenčnik
Rabenstein 12
A- 9473 Lavamünd
Österreich

Bibliografia :

- Buora M. 1982 : Urne e pseudourne a cista aquileiesi. *Aquileia Nostra* 53, 217-228.
- Cormack S. 1996 : Cinerary urn in the form of a basket. In : D.E.E. Kleiner – S.B. Matheson (Hrsg.), I Claudia. *Women in Ancient Rome* (Austin) 153.
- Glaser F. 1996 : Die Skulpturen des Stadtgebietes von Teurnia (Wien : CSIR Österreich II 6)
- Gostenčnik K. 2001 : Flechtwerk und Korbwaren im römischen Kärnten. *Carinthia*, I 191 (im Druck).
- Miglbauer R. 1995 : Ein römischer Grabaufsatz aus Thalheim bei Wels. *Archäologie Österreichs*, 6/1, 40-41.
- Piccottini G. 1996 : Archäologische Mitteilungen aus Kärnten VI. *Carinthia*, I 186, 51-95.
- Sinn F. 1987 : *Stadtrömische Marmorurnen* (Mainz : Beiträge zur Erschließung hellenistischer und kaiserzeitlicher Skulptur und Architektur 8).

Note sur les plumes à écrire romaines

D. Božič

Dans l'Antiquité on utilisait pour écrire sur le papier ou le parchemin, mais aussi sur les tablettes de bois, de l'encre noire ou rouge et une plume (*calamus*) (Hurschmann 1998). Bien que parfois mentionnée dans la littérature (p. e. Depeyrot, Feugère, Gauthier 1986, 159 ; Kocuvan 1994, fig. sur la p. 33), l'utilisation des plumes d'oiseau dans la haute Antiquité n'est confirmée ni par les représentations figurées, ni par les auteurs antiques (p. e. Merten 1987, 311, n. 36).

Le premier auteur qui en parle est Isidore de Séville, au VIIe siècle (Saglio 1887, 812, n. 16 ; Wunsch 1909, 2100) : *Instrumenta sunt scribendi calamus et penna. Ex his enim verba paginis infiguntur, sed calamus arboris est, penna avis, ...*

Les *calami* utilisés étaient la plupart du temps des tiges de roseau. Ceux-ci provenaient principalement de l'Égypte, mais on préférait encore ceux de Cnide ou ceux du lac Anaitique dans la grande Arménie (Saglio 1887, 811). Les *calami* en roseau ne sont conservés que très rarement. Un exemplaire a été trouvé à *Herculaneum* (fig. 1 : 1) dans un papyrus (*ibid.*, fig. 993). Par ailleurs, dans la tombe 893 du Grand cimetière de la ville romaine d'Intercisa (Dunaújváros), en Hongrie, on a trouvé à côté d'un encrier de bronze cinq plumes de roseaux carbonisées (fig. 1 : 2) avec une plaque de bois également brûlée, munie de cannelures pour la conservation des plumes (Bilkei 1980, 67, Abb. 6, 81, no. 109-111, Taf. 2 : 110, 111 ; 4 : 109).

À côté des plumes de roseaux on utilisait aussi des plumes métalliques, surtout de tôle de bronze, rarement aussi d'argent (Wunsch 1909, 2100). On a trouvé des plumes en bronze dans des fouilles urbaines (p. e. Wunsch 1909, 2099), dans des fortifications romaines ainsi que dans quelques tombes (p. e. Boeselager 1989, 227). Elles ont la forme d'un tube de tôle de bronze s'amincissant vers l'extrémité supérieure. La pointe est toujours fendue et la jonction de la plaque de tôle enroulée est dans tous les cas située du côté opposé. L'extrémité inférieure peut être simplement découpée obliquement, ou avoir la pointe accentuée par deux encoches latérales. L'extrémité supérieure est pointue (fig. 2 : 1) ou se termine par une petite cuiller (fig. 2 : 2). Deux plumes d'Allemagne sont fermées au sommet d'une petite plaque circulaire (Weerth 1882, 97, Taf. 6 : 10 ; Lindenschmit 1911, 306, no. 984, Taf. 53 - fig. 2 : 3). La longueur des plumes de bronze est très différente, d'environ 10 cm (Merten 1982, 16) jusqu'à 19 cm (Boeselager 1989, 227, n. 24).

Pr. W. Groenman van Waateringe,
Dr. C. vanDriel-Murray, O. Goubitz

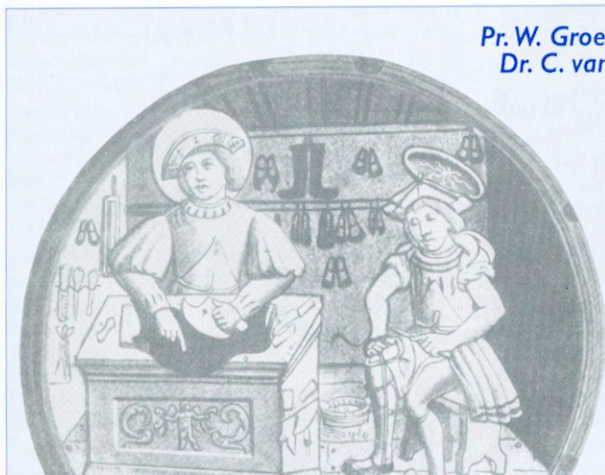
Stepping through Time

Archaeological footwear
from prehistoric times until
1800

To order :

Stichting Promotie Archeologie (SPA),
Lijnbaan 103 NL-8011 AP Zwolle
Tél.: 0031 38 4212299 - Fax: 0031 38 4236016
archeologie.spa@wxs.nl
www.archeologie-spa.nl

NL : 120 NLG ; Bel. & Ger. : 60 € ; Eur : 65 €



On a trouvé dans une maison de Pompéi un encrier de bronze avec une plume de bronze très courte (Elia 1934, 294, fig. 14).

On peut mentionner, contre l'opinion que l'utilisation des plumes de bronze ne commence qu'à l'époque tardoromaine (Wünsch 1909, 2099), la tombe de Köln-Rodenkirchen, datée de la fin du II^e siècle (Boeselager 1989, 227). Si la plume exposée au Vindonissa-Museum à Brugg, en Suisse, provient bien du camp légionnaire de Vindonissa, elle apporte la preuve de leur usage dès le I^{er} siècle de notre ère. À Avenches, également en Suisse, on a trouvé à côté d'une plume de bronze (fig. 2 : 4) un simple tube de bronze (Keller 1870 - fig. 2 : 5), servant évidemment d'étui.

La majorité des plumes de bronze romaines publiées ou seulement mentionnées dans la littérature provient d'Italie (Rome - Wünsch 1909, 2099 ; Pompéi - *ibid.* ; Aoste - Saglio 1887, 812, fig. 996), de Suisse (Augst - Riha 1986, 78, Taf. 55 : 613 ; Avenches - Keller 1870 ; Windisch), d'Allemagne (Trier - Merten 1982, 16, Abb. 1 ; Rhénanie - Lindenschmit 1911, 306, nos. 984-987, Taf. 53 ; Boeselager 1989, 227, n. 24 et 25) et d'Angleterre (Londres - Liversidge 1968, 175, fig. 76 : d ; South Shields - Allason-Jones, Miket 1984, 220, no. 3.749). Bien qu'il soit présenté comme d'époque romaine, on ne sait pas si le *calamus* en bronze conservé au Musée de Nîmes est antique ou médiéval (Depeyrot, Feugère, Gauthier 1986, 159, n. 83).

Les plumes en os ou en ivoire sont enfin d'une grande rareté. S. Jilek (2000) a publié une plume d'os avec une pointe fendue, trouvée dans le camp auxiliaire de *Carnuntum* (Autriche) ; et parmi les objets de l'importante tombe de S. Egidio d'Aquileia, contenant plusieurs instruments d'écriture, figure une plume en ivoire avec une pointe cannelée et l'extrémité supérieure en forme de sabot de cheval (Maionica 1903, 364 ; Blümner 1911, 469, n. 5 ; Feugère 2000, 124, fig. s. n.), correspondant parfaitement à la terminaison supérieure d'un style en os de Knossos (fig. 3) en Crète (Sackett 1992, 382, 385, E55, pl. 315 : 24 ; 321 : 55).

Dragan Božič, Institut za arheologijo ZRC SAZU
Gospodka 13, SI-1000 Ljubljana, Slovenija
Dragan.Bozic@zrc-sazu.si

Bibliographie :

Allason-Jones, Miket 1984 : L. Allason-Jones, R. Miket, *The catalogue of small finds from South Shields Roman fort*. Newcastle upon Tyne, 1984.
Bilkei 1980 : I. Bilkei, *Römische Schreibgeräte aus Pannonien. Alba Regia*, 18, 1980, p. 61-90.
Blümner 1911 : H. Blümner, *Die römischen Privataltertümer*. München, 1911.
Boeselager 1989 : D. von Boeselager, *Funde und Darstellungen römischer Schreibzeugfalterale. Kölner Jahrbuch für Vor- und Frühgesch.*, 22, 1989, p. 221-239.

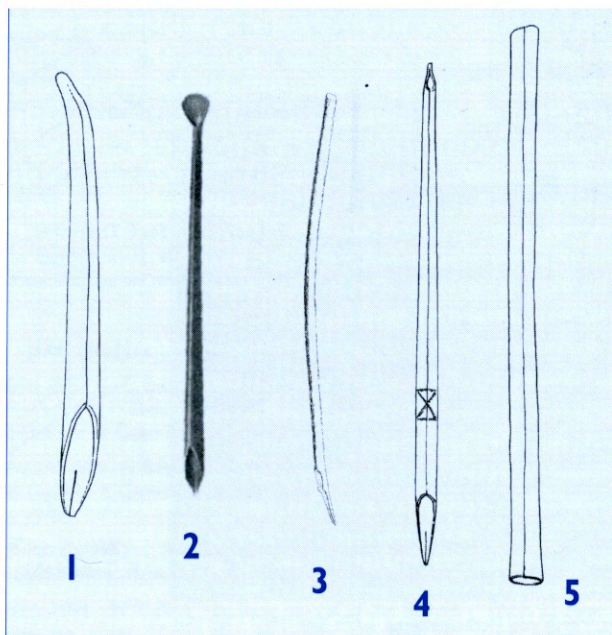


Fig. 2 — Plumes et étui en tôle de bronze. 1 : Valle d'Aosta ; 2 : Landesmuseum Trier ; 3 : Museum Mainz ; 4, 5 : Avenches (Éch. 2 & 4 : 1/2. D'après Saglio 1887 ; Merten 1982 ; Weerth 1882 ; Keller 1870).

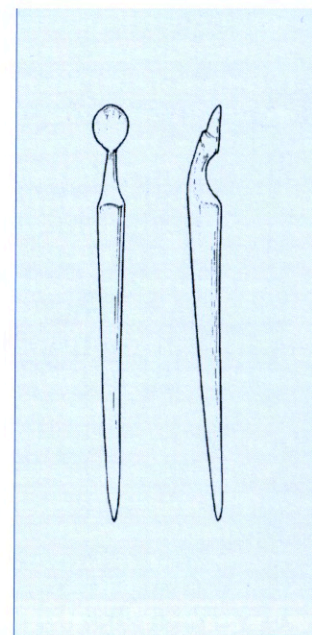


Fig. 3 — Style en os de Knossos (éch. 1/2. D'après Sackett 1992).

Depeyrot, Feugère, Gauthier 1986 : G. Depeyrot, M. Feugère, P. Gauthier, *Prospections dans la moyenne et basse Vallée de l'Hérault. Monnaies et petits objets. Arch. en Languedoc*, 1986/4, p. 113-163.

Elia 1934 : O. Elia, Pompei. - *Relazione sullo scavo dell'Insula X della Regio I. Not. sc. ant.*, 10, 1934, p. 264-344.

Feugère 2000 : M. Feugère, Aquileia, S. Egidio. *Scavi Maionica 1902 : tomba con materiale scrittoria. In : Cammina, cammina ... Dalla via dell'ambra alla via della fede* (S. Blason Scarel ed.), Catalogo della mostra, Marano Lagunare, 2000, p. 124-126.

Hirschmann 1998 : R. Hirschmann, *Feder. In : Der neue Pauly*, 4, Stuttgart, Weimar, 1998, c. 455-456.

Jilek 2000 : S. Jilek, "Med ana schwoazzn dintn..." (H. C. Artmann) - *Zum Gebrauch von Feder und Tinte im römischen Alltag. In : Altmodische Archäologie. Festschrift für F. Brein. Forum Archaeologiae 14/III/2000* (<http://farch.tsx.org>).

Keller 1870 : F. Keller, Taf. XVIII, No. 3. *Mitth. der Antiqu. Gesell. in Zürich*, 16, 1867-1870, p. 47.

Kocuvan 1994 : E. Kocuvan, *Rimljan sem. Romanus sum*. Ljubljana, 1994.

Lindenschmit 1911 : L. Lindenschmit, *Römische Schreibgeräte. Die Altert. uns. heidn. Vorzeit*, 5, 1911, p. 303-309.

Liversidge 1968 : J. Liversidge, *Britain in the Roman Empire*. London, 1968.

Maionica 1903 : E. Maionica, *Antike Schreibrequisiten aus Aquileia. In : Festschrift zu Otto Hirschfelds sechzigstem Geburtstage*. Berlin, 1903, p. 360-368.

Merten 1982 : J. A. Merten, *Römisches Schreibgerät aus Trier. Funde und Ausgr. im Bezirk Trier*, 14, 1982, p. 14-19.

Merten 1987 : J. Merten, *Die Esra-Miniatur des Codex Amiatinus. Zu Autorenbild und Schreibgerät. Trierer Zeitschrift*, 50, 1987, p. 301-319.

Riha 1986 : E. Riha, *Römisches Toiletgerät und medizinische Instrumente aus Augst und Kaiseraugst* (Forsch. in Augst 6). Augst, 1986.

Sackett 1992 : L. H. Sackett, *Knossos from Greek City to Roman Colony. Excavations at the Unexplored Mansion II* (The Brit. Sch. of Arch. at Athens Suppl. Vol. 21). Athens, London, 1992.

Saglio 1887 : E. Saglio, *Calamus. In : Ch. Daremberg, E. Saglio, Dictionnaire des antiquités grecques et romaines*, 1/2, Paris, 1887, p. 811-812.

Weerth 1882 : E. aus'm Weerth, *Römisches Schreibgerät. Jahrbücher des Ver. von Alterthumsfr. im Rheinl.*, 72, 1882, p. 95-97.

Wünsch 1909 : R. Wünsch, *Feder. In : Paulys Real-Encyclopädie der classischen Altertumswissenschaft*, 6, Stuttgart, 1909, c. 2098-2100.

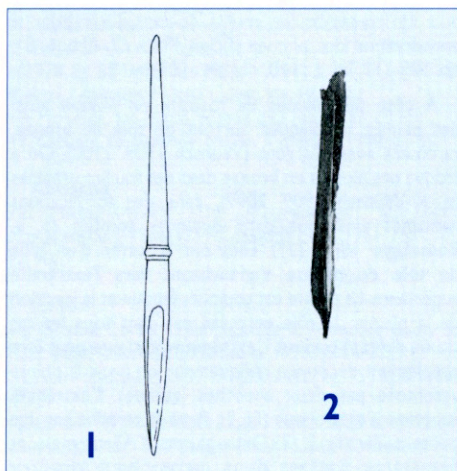
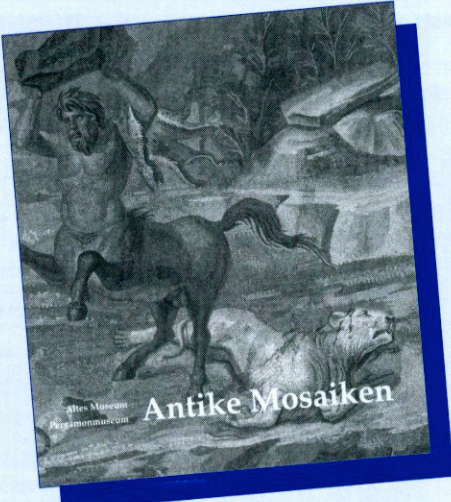


Fig. 1 — Plumes en bois. 1 : Herculanéum ; 2 : tombe 893 du Grand cimetière d'Intercisa (Dunaújváros - d'après Saglio 1887 ; Bilkei 1980).



Irmgard Kriseleit

Altes Museum - Pergamonmuseum

Antike Mosaiken

Mit Photographien von Johannes Laurentius
Katalog-Handbuch ; 60 Seiten mit 14 Schwarzweiß- und 59 Farabbildungen
Format 21 x 23 cm ; broschiert
ISBN 3-8053-2651-3