

An unusual brooch from Essex

Between 1993 and 1995 the Field Archaeology Unit of Essex County Council undertook one of the largest archaeological excavations to take place in Britain took place at Elms Farm, Heybridge, near the Essex coast, on the site of a settlement that spanned about 500 years, from around 100 BC, through to the end of the Roman period (c AD 410), with some traces of occupation in the Early Saxon period as well (Atkinson and Preston 1998).

Among the enormous quantities of finds that were recovered from the site were about 250 brooches. Most belong to the 1st-century AD, and fall into the types, both imported and of native manufacture, common in Britain in the pre- and immediately post-conquest periods, such as Langton Downs, Rosettes, Nauheim Derivatives, Aucissa, Hod Hills, Colchesters and Colchester Derivatives. The plate brooches include examples of the large Gallo-Rhenish series imported into Britain from the conquest and distinguished by a concentric circular motif, often beaded around the outside, and with an iron rivet, a spot or cup of red enamel, or other similar ornament at the centre (Feugère 1985, 337-44, Type 24).

The most unusual brooch in the Elms Farm assemblage is a hinged plate brooch, 30 mm long (HYEF94, SF 7410). It is flat and triangular with incurving sides, the edges marked by rocker-arm (incised zigzag) decoration. There is no trace of tinning on the surface. The pin is held between two slightly tapering rectangular lugs by a small rivet. The catchplate is more or less semicircular and has not been bent over to hold the pin, nor is there any scar where a section may have broken off. No close parallel has been found for this brooch, and the unbent catchplate suggests that it is an unfinished product. It is almost certainly of Claudian date and may have been made at the Elms Farm site, where there was evidence of copper-alloy working from the Late Iron Age onwards.

However, a continental link might be provided by a pair of more elaborate triangular hinged broochs

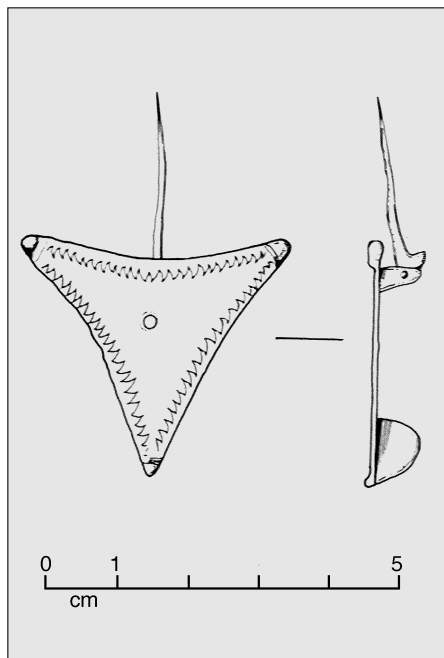


Fig. 1 — Bronze brooch from Elms Farm, Heybridge (Essex).

with incurved sides from Bingen, with a third cited from Hungary (Behrens 1920, 162, Abb 77, 9). These have recessed wavy lines along the sides, for which rocker-arm decoration might be seen as a cheap substitute, but are otherwise very different. They are described as being made similarly to Rosette brooches with applied plates, and the illustrated example is flat at the back but convex in front (rising from all sides), with linear decoration or cut-outs running up to a central inset blue glass roundel.

The incurved sides of SF 7410 also suggest links with Feugère's Type 24, some subtypes of which are similarly formed, and with a small number of early brooches usually ornamented with punch marks, but occasionally with marginal rocker-arm decoration (Mackreth 1981, fig 72, 59; Hattatt 1987, 160, fig 53, 1012-1015). Few in number, this type is found only in the north-western provinces, from Britain across to Switzerland. Marginal rocker-arm decora-

tion also occurs on an early hare brooch, probably found in East Anglia, and on a bird brooch from Yugoslavia (Hattatt 1989, fig 78, 1634, 1637). It is also found on some Colchester B derivatives from the Elms Farm site, and on a strip-bow brooch from Maiden Castle in a Romano-Belgic context dated c 25-70 (Wheeler 1943, fig 84, 25).

Nina Crummy
2 Hall Road
Copford
Colchester CO6 1BN
Essex, UK
nina@crummy.ndo.co.uk

Bibliography

- Atkinson & Preston 1998: M. Atkinson, S.J. Preston, The Late Iron Age and Roman Settlement at Elms Farm, Heybridge, Essex, Excavations 1993-5: An Interim Report, in *Britannia* 29, 1998, 85-110
- Berhrens 1920: G. Behrens, Bingen
- Feugère 1985: M. Feugère, Les fibules en Gaule Méridionale, *Revue Archéologique de Narbonnaise* 12
- Hattatt 1987: R. Hattatt, Brooches of Antiquity
- Hattatt 1989: R. Hattatt, Ancient brooches and other artefacts
- Mackreth 1981: D.F. Mackreth, The brooches in Skeleton Green by C Partridge, *Britannia Monograph* 2
- Wheeler 1943: R.E.M. Wheeler, Maiden Castle, Dorset

Afin de faciliter la préparation technique du Bulletin, n'hésitez pas à envoyer vos manuscrits (articles, informations brèves, mentions de diplômes ou notes bibliographiques) tout au long de l'année : aucun document reçu après les dates limites de remise des manuscrits ne pourra être publié dans le prochain numéro s'il parvient après le 15 mai ou le 15 novembre. Merci.

Please do not wait for the very last moment to send your notes and articles ! Our Bulletins are prepared during all the year, so : the sooner the better !

Eine merkwürdige Scheibenfibel aus einem frühkaiserzeitlichen Grab am Lago Maggiore

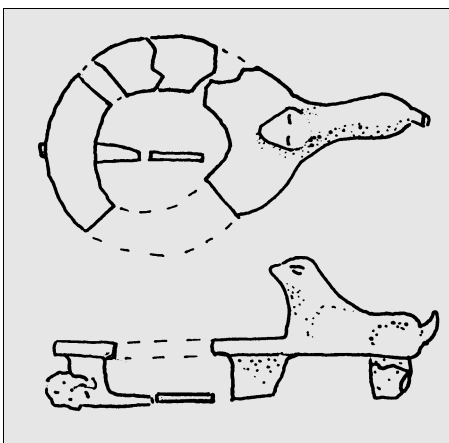
Solduno befindet sich in der Nähe von Locarno und ist eine der wichtigsten Nekropolen des Kantons Tessin. Bei den Ausgrabungen des Gräberfeldes zwischen 1936 und 1997 wurden insgesamt 337 Gräber (258 vorrömisch und 79 römisch) gefunden.

Im Rahmen meiner Lizentiatsarbeit an der Universität Basel befasste ich mich mit den jüngsten Ausgrabungen in diesem Gräberfeld. Zutage kamen dabei 15 römische Körperbestattungen, eine Brandgrube und ein Depot. Unter den zahlreich entdeckten Beigaben befand sich auch eine einzigartige Scheibenfibel (Abb. 1), die bis jetzt ohne Vergleich geblieben ist. Durch diesen Artikel hoffe ich Parallelen zu diesem Stück zu finden.

Die genannte Fibel befand sich in einer nach West-Ost orientierten (Kopf gegen Osten) Körperbestattung (Grab 15). Da das Skelett nicht mehr erhalten war, wurde die Geschlechtsbestimmung aufgrund der Beigaben durchgeführt. Diese belegen mit einem Spinnwirtel, einem silbernen Armband und weiteren

Fibeln die spezifische Kombination, die für ein weibliches Grabinventar typisch ist. Die Datierung des Grabes beruht auf der mitgegebenen Keramik (Halter Service 2) und den übrigen Fibeln (Armbrustfibeln). Sie erlauben eine Einordnung der Bestattung in die erste Hälfte des 1. Jahrhunderts n. Chr.

Die Fibel aus versilberter/verzinneter Bronze kann als Scheibenfibel klassifiziert werden (Abb. 1). Sie ist fragmentiert und schlecht erhalten. Nur der Fuss,



Teile der Scheibe und der Fibelnadel sind erhalten. Wahrscheinlich liegt eine Fibel mit Backenscharnier vor; eine endgültige Zuweisung muss aber offen bleiben. Die ellipsoide Kopfscheibe ist flach und durchbohrt und weist einen gestreckten Fuss auf. Der Fuss ist plastisch und zoomorph gestaltet. Von der Seite her erkennt man ein Tier, das auf dem beschädigten Nadelhalter sitzt. Der Kopf, mit gravierten Augen, und der kurze Schwanz des Tieres sind gut sichtbar.

Eva Carlevaro
Schanzenstr. 4
4056 Basel

Literaturverzeichnis

- Donati 1988
- Donati P.A., Locarno. La necropoli romana di Solduno. Quaderni d'informazione del Dipartimento dell'Ambiente, Ufficio e Commissione dei Monumenti Storici 3, Bellinzona 1979, ristampa 1988.
- Stöckli 1975
- Stöckli W. E., Chronologie der jüngeren Eisenzeit im Tessin, *Antiqua* 2, Basel 1975.

Abb. 1: Solduno (CH) Grab 15. Scheibenfibel mit zoomorph gestaltetem Fuss (Inv.Nr. 134.95.89). M. 1:1.