

Une fibule de La Tène ancienne à Montesquieu (Hérault);

par M. Feugère.

Il y a quelques années, J.- P. Mailhé avait installé dans un local municipal de Gabian de nombreux témoins protohistoriques, gallo-romains et médiévaux recueillis, principalement par lui-même, sur le territoire de la commune et dans les environs. Parmi les documents les plus intéressants se trouve la fibule décrite ici, récoltée par des archéologues locaux, il y a une dizaine d'années, dans un talus sur le site protohistorique du *Roc-de-Murviel*, à Montesquieu (fig.1).

C'est un exemplaire en bronze, parfaitement conservé, long de 52 mm, au ressort duquel est encore attaché un reste de chaînette (preuve que l'objet appartenait à une paire de bijoux identiques). La fibule se compose d'une seule pièce, sauf un axe en bronze et deux petits anneaux maintenant les spires à ses extrémités. L'arc, de section semi-ovale, porte un décor perlé sur une côte médiane en léger relief. Le pied, quant à lui, est redressé jusqu'à toucher l'arc ; il affecte la forme d'une tête de volatile, genre canard.

Dans toutes ses parties (pied, profil, décor de l'arc, ressort), cette fibule est tout à fait caractéristique des premiers modèles laténiens, importés en Gaule méridionale dès le deuxième tiers du Vème s. av. J.-C. (1). Le décor du pied, notamment, renvoie clairement aux fibules à tête d'oiseau ("Vogelkopffibel") typiques de cette période : un exemplaire trouvé sur l'oppidum des *Gardies*, à Pignan, vient d'ailleurs d'être publié par C. Tendille (2). Si les moulurations du pied évoquent souvent, sur ces fibules, la forme d'une tête d'oiseau, le "profil découpé" aplati, comme ici, n'est pas très commun. Un parallèle intéressant est fourni par l'une des plus récentes fibules de l'habitat hallstattien final de Bragny (Saône-et-Loire) (3), qui doit dater des environs de 460 av. J.-C.

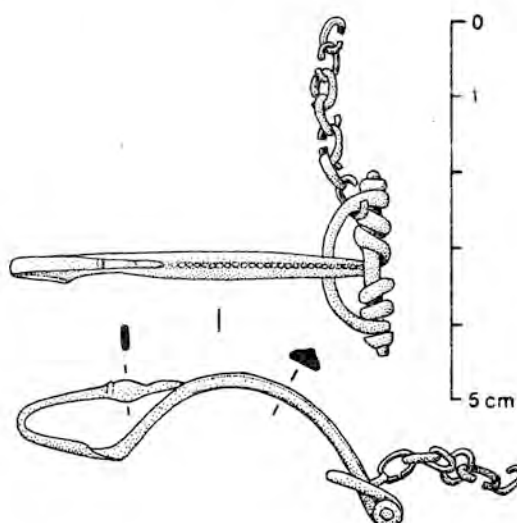


Fig.1 :
Fibule de Montesquieu

1/D. Bretz-Mahler. *La civilisation de La Tène I en Champagne. Le faciès marnien*, XXIIIe Suppl. à *Gallia*, 1971 ; pour le Languedoc, v. notamment C. Tendille, *Fibules protohistoriques de la région nimoise*, dans *Doc. Arch. mérid.* 1, 1976, p. 77-112.

2/Dans C. Raynaud et J.-C. Roux, *L'oppidum des Gardies à Pignan, Hérault (VIe-Ve s. av. J.-C.)*, dans *Doc. Arch. Mérid.* 6, 1983, p. 23-65.

3/Fouilles A. Guillot, étude en cours.