

## Editorial

Trois ans déjà : au fil des rencontres et des publications, *Instrumentum* a trouvé ses marques : vous êtes nombreux à souligner l'impérieuse nécessité d'une structure européenne, la transparence des informations ainsi que l'ouverture vers l'Est, cet espace oublié de la vieille Europe où nous retrouvons, non sans émotion, de très anciennes racines. Avec son président slovène, Mitja Gustin, *Instrumentum* est en bonne voie pour renouer les liens indispensables avec l'Europe orientale : en témoignant,

cette année, la création de nouveaux groupes en Croatie, Slovaquie et Bulgarie, ainsi qu'un grand projet de colloque international pour 1999 (Celje en Slovénie, v. p. 20).

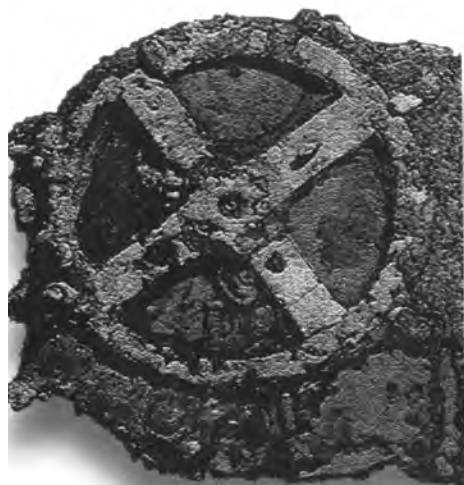
C'est aussi, bien sûr, à travers ses Monographies qu'*Instrumentum* va pouvoir renforcer les liens internationaux qui fondent sa raison d'être. Avec trois manuscrits issus de trois pays différents, publiés depuis juin 97 (v. p. 8), la collection affirme son dynamisme et son ouverture européenne : la poursuite de cet effort dépend de chacun de vous !

M. Feugère  
Secrétaire d'*Instrumentum*

## Textes méconnus de la Gaule : les plombs inscrits

Si les inscriptions lapidaires font depuis longtemps l'objet de recherches minutieuses et d'inventaires régulièrement complétés, les textes antiques sur plomb forment une catégorie assez peu exploitée par les historiens. Beaucoup de ces textes intéressent non seulement l'onomastique, mais aussi le commerce, l'artisanat et certains aspects méconnus de l'économie antique

M. Feugère  
(suite p. 19)



## International Conference & Exhibition Thessaloniki 1997 Ancient Greek Technology

Les études classiques ont trop tendance à l'oublier : en Grèce ancienne, l'ingénieur, le technicien et l'artisan méritent autant notre intérêt que le philosophe et le penseur. C'est ce que rappelle opportunément une double manifestation organisée dans le cadre de Thessalonique, capitale culturelle de l'Europe pour l'année 1997 par le Musée des techniques de Thessalonique et l'Association pour l'étude de la technologie grecque antique : le 1er colloque international sur la technologie grecque antique (4 - 7 septembre) et, en parallèle, une exposition sur le même sujet, présentée dans le cryptoportique du forum de Thessalonique (21 août - 22 septembre). Les acquis parfois étonnants de la technologie grecque, applications de connaissances scientifiques souvent elles-mêmes à l'origine de nouvelles découvertes, ont fait l'objet de nombreuses communications et maquettes qui démentent le cliché trop largement répandu d'une Grèce éprise de science mais rétive à la technologie.

A. Müller (suite p. 18)

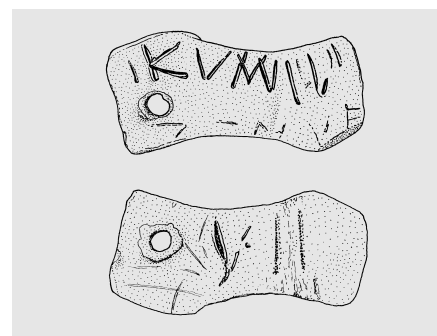


Fig. 1 — Etiquette inscrite en plomb : fouilles de Rodez (Aveyron) (M. Feugère del.; éch. 1/2).

## Beinscheiben als Zentren von Deckeln und Böden geflechtener Behälter ?

Bei den Ausgrabungen auf dem Magdalensberg (Kärnten) kamen unter dem reichhaltigen Beifundmaterial drei Scheiben unterschiedlicher Größe zutage, zu welchen Verf. bislang nur hölzerne Parallelen vom nördlichen Schwarzmeergebiet bekannt wurden. Diese lassen darauf schließen, daß es sich bei den Beinscheiben um Bestandteile von geflochtenen Behältern handelt; die größte davon ist zudem aus Elchgeweih gefertigt, und nach Ausweis entsprechender Funde erfolgte deren Produktion auf dem Magdalensberg selbst.

K. Gostenčnik  
(folgt S. 13)

## Archéologie expérimentale Beynac 1997

La quatrième édition des Journées d'Archéologie Expérimentale du Parc Archéologique de Beynac s'est déroulée, comme chaque année, à l'occasion du week-end de Pâques, les 29, 30 et 31 mars 1997. Plusieurs membres d'*Instrumentum* ont pris part aux nombreuses expérimentations et démonstrations des participants.

Ch. Chevillot, Ch. Vallet  
(suite p. 15)

## Villeneuve-les-Béziers : nouveau cachet gallo-romain en bronze

La découverte d'un nouveau cachet en bronze donnant le nom d'un intendant ou propriétaire d'une villa gallo-romaine, bien connue par ailleurs, fournit l'occasion de rappeler le grand intérêt de tels documents pour l'onomastique et la toponymie locales. Comme beaucoup d'autres, cette catégorie de l'*Instrumentum* semble, jusqu'ici, avoir été assez peu exploitée par les historiens.

M. Clavel-Lévêque, M. Feugère  
(suite p. 17)

|   |       |
|---|-------|
| Bibliographie <i>Instrumentum</i> 6 .....   | p. 2  |
| Ancient craft studies in G.-Britain :<br>an interview with L. Allason-Jones ..... | p. 9  |
| Atelier métallurgique de Gouvieux .....   | p. 10 |
| Paléoméallurgie du cuivre .....   | p. 10 |
| Organigramme 1997-1998 .....  | p. 11 |
| Lampes romaines en bronze<br>sur les oppida gaulois .....                         | p. 12 |
| Beinscheiben als Zentren von Deckeln<br>und Böden geflechtener Behälter ? .....   | p. 13 |
| Des fusaiöles, pas des rouelles .....   | p. 14 |
| Métallurgie en Béarn et Pyrénées .....  | p. 14 |
| Archéologie expérimentale .....   | p. 15 |
| Diplômes universitaires .....   | p. 15 |
| Le marquage des amphores G.4<br>à Loupian (Hérault) .....                         | p. 16 |
| Beynac 1998 .....   | p. 17 |
| Nouveau cachet gallo-romain .....   | p. 17 |
| Diplômes universitaires .....   | p. 17 |
| Sous presse .....   | p. 18 |
| Les Grecs ingénieurs, techniciens et artisans ...                                 | p. 18 |
| Découvertes récentes .....  | p. 19 |
| Textes méconnus de la Gaule :<br>les plombs inscrits .....                        | p. 19 |
| Petites annonces .....  | p. 20 |

Cotisations, abonnements à *Instrumentum* :  
voir page 20

## Le marquage des amphores G4 à Loupian (F - Hérault)

Le secteur de Loupian fait l'objet depuis une quinzaine d'années de recherches soutenues sur le thème de l'économie domaniale. Les fouilles ont d'abord porté sur le site de la villa des Prés-Bas, puis sur des établissements secondaires, en relation avec le centre domaniale. Les dernières opérations, dirigées par Marc Lugand, ont permis l'étude d'un atelier de potiers, installé sur le rivage de l'étang de Thau. Des amphores Gauloise 4 (G4) y étaient fabriquées pour le conditionnement du vin produit dans le domaine.

Ch. Pellecuer  
(suite p. 16)

## Beinscheiben als Zentren von Deckeln und Böden geflochtener Behälter?

Bein tritt als Werkstoff relativ häufig in Kombination mit anderen Materialien auf. So sind etwa Schwert- oder Werkzeuggriffe, Kästchendeckel, Einlegearbeiten, Möbelbeschläge oder Scharniere aus Knochen oder - wo vorhanden - aus Geweih gefertigt, um gleichzeitig als billiger Ersatz für das kostbare



Abb. 1 — Beinscheiben vom Magdalensberg (Zeichnung: K. Gostencnik)

Elfenbein zu dienen. So ist es nicht verwunderlich, daß die drei hier vorgelegten Fundobjekte (Abb. 1) auf eine Kombination mit Flechtwerk schließen lassen, denn wie die vergleichbaren hölzernen Beispiele aus der Region um Kertsch zu erkennen geben - heute unter anderem im Louvre/Paris bzw. in der Eremitage/St. Petersburg verwahrt (Louvre: Rieth, Holzgefäße, Abb. 16; Pinelli - Wasowicz, Bois, 177 f. Nr. 92, Abb. 20, mit weiteren Beispielen; Eremitage: Vaulina - Wasowicz, Bois, 151 ff. Taf. 128, 78a-b) - haben diese Scheiben höchstwahrscheinlich bei der Herstellung geflochtener Behälter als Zentren von Deckeln bzw. Böden gedient (Abb. 2). Allen drei Exemplaren vom Magdalensberg gemeinsam ist eine glatte Rückseite, eine gegliederte, mehr oder weniger gewölbte Oberseite und eine rundumlaufende Einschnürung am Rand. Bei den Korbgefäßen aus der Kertscher Region (Abb. 2) sind sowohl an den Deckeln als auch den Böden zentrale Scheiben mit jeweils zwei umlaufenden Einkerbungen an den Rändern angebracht,

von welchen das Flechtwerk seinen Ausgang nimmt. Als weiterer Hinweis kann möglicherweise eine im Metropolitan Museum/New York verwahrte Marmorurne angesehen werden (Mertens, Greece and Rome, 131 Abb. 100). Der Aschenbehälter ahmt bis ins kleinste Detail das Flechtwerk eines Korbgefäßes nach und gibt im Zentrum des Deckels eine glatte Scheibe wieder, der allem Anschein nach die gleiche Funktion zuzuschreiben ist wie bei den hölzernen Vorbildern.

Die Behälter aus der Kertsch-Region besitzen einen schalenartig geformten Gefäßkörper, darauf sitzt ein aufgewölbtes Deckel mit einem eigens in dessen Zentrum eingefügten Griffknauf; je nach Rekonstruktion bzw. Befundsituation wird auf einen mehr ovalen oder runden Umriß geschlossen (Abb. 2). Die hier zitierten Beispiele fanden sich regelmäßig als Grabbeigaben in Frauengräbern (aber nicht ausschließlich) im 1. und 2. Jh. n. Chr. und enthielten unter anderem Geräte zur Textilerzeugung und -verarbeitung, aber auch Früchte oder Nüsse.

Die drei Magdalensbergfunde lassen auf Behälter unterschiedlicher Größenordnung schließen. Während die beiden kleineren Scheiben Abb. 1, 1-2 (Durchmesser 3,55 bzw. 2,8 cm) sicherlich von Deckeln stammen, wird die große Scheibe Abb. 1, 3 (Durchmesser 11,9 cm) vielleicht als Boden gedient haben, bzw. es wäre eventuell an einen Deckel zu denken, der nur um den Rand herum eingeflochten ist. Wie die Deckel zu rekonstruieren sind - aufgewölbt oder flach - ist mangels weiterer Funde schwer zu beantworten, gleich wie die Frage nach schalenartigen oder zylindrischen Gefäßkörpern. Den drei Magdalensbergfunden fehlt die zentrale Bohrung zur Aufnahme für einen Deckelknauf; solange ein Deckel bequem mit der Hand umspannt und abgenommen werden kann, ist ein Knauf nicht zwingend notwendig.

Die große Scheibe Abb. 1, 3 überrascht nicht nur aufgrund des ungewöhnlichen Durchmessers, sondern die Bestimmung des Rohmaterials ergab zudem, daß sie aus Elchgeweih hergestellt worden ist. Nun konnten bei der Vorlage der Tierknochenfunde vom Magdalensberg Elchknöchel und Elchgeweih bereits festgestellt werden, darunter befand sich sogar ein Elchgeweih-täfelchen, das bereits für die weitere Verarbeitung in einer Beinschnitzerei oder Drechslerei vorbereitet worden ist (Hornberger, Tierknochenfunde, 71). Wie Verf. in der entsprechenden Untersuchung zeigen konnte, handelt es sich bei Abb. 1, 3 um eine auf dem Magdalensberg selbst erzeugte Arbeit (Gostencnik, Elchgeweih, im Druck).

Antike Korbwaren blieben nur bei besonders günstigen klimatischen Bedingungen erhalten. Einen Eindruck von der Vielzahl und dem Aussehen ehemals vorhandener und verwendeter alltäglicher Gebrauchsutensilien, Möbel und dergleichen aus Flechtwerk vermitteln uns jedoch entsprechende Darstellungen

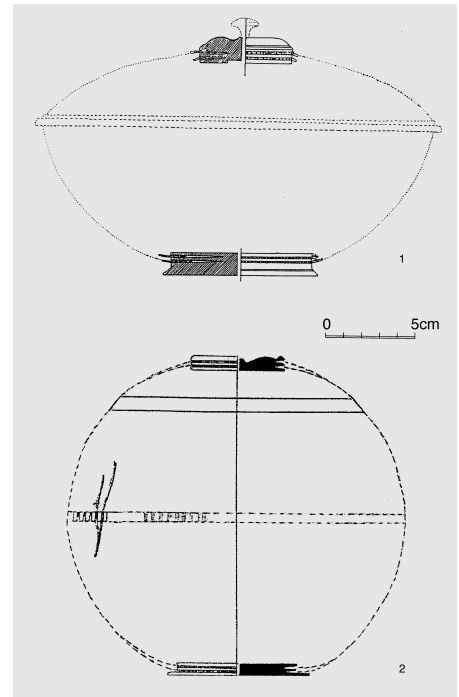


Abb. 2 — Rekonstruktionszeichnungen geflochtener Behälter aus der Kertsch-Region (2,1: Rieth, Holzgefäße, Abb. 16. 2,2: Vaulina - Wasowicz, Bois, Abb. 92).

gen in Relief oder Wandmalerei bzw. sogar deren Nachbildungen in Stein (Gaitzsch, Korbwaren, 8 ff. mit Abb.; White, Farm Equipment, 51 ff.). Die drei hier vorgestellten Fundstücke vom Magdalensberg wird man nach Ausweis der angeführten Parallelen wohl als Bestandteile antiker Korbbehälter ansprechen können und damit als einzige erhalten gebliebene Hinweise für deren Verwendung.

Kordula Gostencnik  
Liniengasse 9/3  
A - 1060 Wien

### Literatur:

- W. Gaitzsch, *Antike Korb- und Seilerwaren* (Stuttgart 1986; Schriften des Limesmuseums Aalen 38).
- K. Gostencnik, *Die Beinfunde vom Magdalensberg* (Klagenfurt 1998: Archäologische Forschungen zu den Grabungen auf dem Magdalensberg Bd. 14; Kärntner Museumsschriften; im Druck).
- K. Gostencnik, Die Kleinfunde aus Elchgeweih vom Magdalensberg. In: G. Piccottini, *Die Ausgrabungen auf dem Magdalensberg Bd. 16* (Klagenfurt 1998; im Druck).
- M. Hornberger, *Gesamtbeurteilung der Tierknochenfunde aus der Stadt auf dem Magdalensberg in Kärnten (1948 - 1966)* (Klagenfurt 1977: Naturkundliche Forschungen zu den Grabungen auf dem Magdalensberg Bd. 10; Kärntner Museumsschriften Bd. 49).
- J. A. Mertens, *The Metropolitan Museum New York. Greece and Rome* (New York 1987).
- P. Pinelli - A. Wasowicz, *Musée du Louvre. Catalogue des bois et stucs grecs et romains provenant de Kertsch* (Paris 1986).
- A. Rieth, *Antike Holzgefäße. Archäologischer Anzeiger* 1955, 1-26.
- M. Vaulina - A. Wasowicz, *Bois grecs et romains de l'Eremitage* (Wroclaw u.a. 1974).
- K. D. White, *Farm Equipment of the Roman World* (Cambridge 1975).