

# **Vivre, produire et échanger : reflets méditerranéens**

**Mélanges offerts à Bernard Liou**

*Textes rassemblés par Lucien Rivet et Martine Sciallano*



éditions monique mergoil  
montagnac  
2002

Tous droits réservés  
© 2002



Diffusion, vente par correspondance :

Editions Monique Mergoil  
12 rue des Moulins  
F - 34530 Montagnac

Tél/fax : 04 67 24 14 39 - portable : 06 73 87 13 91  
e-mail : emmergoil@aol.com

ISBN : 2-907303-68-6  
ISSN : 1285-6371

Aucune partie de cet ouvrage ne peut être reproduite  
sous quelque forme que ce soit (photocopie, scanner ou autre)  
sans l'autorisation expresse des Editions Monique Mergoil.

Texte : auteurs  
Saisie, illustrations : *idem*  
Rédaction, mise en page : Sylvie Saulnier et Lucien Rivet  
Maquette : Editions Monique Mergoil  
Couverture : Editions Monique Mergoil  
Impression numérique : Maury SA  
21 rue du Pont-de-Fer, BP 235  
F - 12102 Millau cedex

# Sommaire

<i>Préface (Lucien RIVET et Martine SCIALLANO)</i> . . . . .	9	Robert ÉTIENNE	Prosopographie monumentale, prosopographie amphorique. Le cas des Ocratii . . . . .	119
Patrice POMEY		Élisabeth DENIAUX	Recherches sur le transport maritime dans la Méditerranée orientale : les affaires de Patiscus (51-43 av. J.-C.) . . . . .	121
Remarque sur la faiblesse des quilles des navires antiques à retour de galbord . . . . .	11	Dominique PIERI	Marchands orientaux dans l'économie occidentale de l'Antiquité tardive . . . . .	123
Sabrina MARLIER		Enrique GOZALBES CRAVIOTO	Notas sobre las relaciones hispano-tingitanas en la antigüedad clásica . . . . .	133
La question de la survivance des bateaux cousus de l'Adriatique . . . . .	21	Claude DOMERGUE, Christian RICO	À propos de deux lingots de cuivre antiques trouvés en mer sur la côte languedocienne . . . . .	141
Jean-Marie GASSEND		Henri AMOURIC, Éric DULIÈRE, Florence RICHEZ, Lucy VALLAURI	En rade de Villefranche . . . . .	153
Navires de Saint-Gervais, des Laurons, de Cavalières, etc. . . . .	33	José Maria BLÁZQUEZ	El comercio hispano con el norte de África y el Oriente desde el comienzo de la Antigüedad hasta el siglo VIII . . . . .	159
Claude SANTAMARIA		Moisés DÍAZ GARCÍA, Pedro OTIÑA HERMOSO	El comercio de la Tarragona antigua : importaciones cerámicas entre el siglo III a.C. y la dinastía julio-claudia . . . . .	171
Épave Chrétienne "E" à Agay, commune de Saint-Raphaël (Var). . . . .	35	Michel BONIFAY, Claudio CAPELLI, Luc LONG	Recherches sur l'origine des cargaisons africaines de quelques épaves du littoral français . . . . .	195
Michel L'HOURL, Elisabeth VEYRAT		Frédéric MARTY	Aperçu sur les céramiques à pâte claire du golfe de Fos . . . . .	201
Au carrefour des influences maritimes de l'Europe moderne : les épaves de la Natière . . . . .	43	Armand DESBAT	Quelques témoins de l'importation de sigillée orientale A à Lyon . . . . .	221
Max GUÉROUT		Thierry MARTIN	Le rayonnement aquitain des présigillées augustéennes du bassin de l'Aude . . . . .	223
L'épave du Patriote à Alexandrie (Égypte) . . . . .	51			
Éric RIETH				
À propos d'un bateau-citerne du delta du fleuve Godavari (Andhra Pradesh, Inde) dessiné par F. E. Pâris (1806-1893). Note d'architecture navale comparée . . . . .	67			
Philippe RIGAUD				
L'inventaire de la galéasse de Philippe de Comynes (Marseille 1491) . . . . .	71			
François SALVIAT				
Les ports de l'Atlantide dans le <i>Critias</i> de Platon . . . . .	79			
Francisca PALLARÉS				
I porti antichi della Liguria di Ponente : l'esempio di Albenga . . . . .	85			
Claude VELLA				
Évolution paléogéographique du littoral de Fos et du delta du Rhône : implications archéologiques . . . . .	103			
Christian GIROUSSENS				
À propos des étangs de Fos et d'Istres : deux entrepôts à sel à Port-de-Bouc au XVI <sup>e</sup> siècle . . . . .	115			

Philippe BET, Anne DELOR Les premiers ateliers céramiques de type méditerranéen en Auvergne, l'exemple des officines de sigillée . . . . .	235	Cèsar CARRERAS MONFORT, Piero BERNI MILLET Microspatial relationships in the Laetanian wine trade : shipwrecks, amphora stamps and workshops . . . . .	359
Kristell CHUNIAUD Le groupe des ateliers de potiers de Ligonnes à Lezoux (Puy-de-Dôme), un champ d'étude pour les questions relatives à l'organisation de la production céramique en Gaule romaine . . . . .	243	Rosario GARCÍA GIMÉNEZ, Michal OREN PASCAL, Darío BERNAL CASASOLA Las ánforas como indicadores del comercio entre el sur de <i>Hispania y Iudaea</i> . . . . .	371
Lucien RIVET Céramiques communes engobées et imitations de campaniennes et de sigillées italiques de Fréjus (Var), de la fin du I <sup>er</sup> siècle avant notre ère et du I <sup>er</sup> siècle de notre ère . . . . .	249	Pau MARIMON RIBAS La importancia de la <i>Gallia Lugdunensis</i> en la distribución de los productos béticos hacia el norte del Imperio . . . . .	379
Michel PASQUALINI Le pot de chambre : une forme particulière du vaisselier céramique dans la maison romaine entre les I <sup>er</sup> et III <sup>e</sup> siècles de notre ère . . . . .	267	Daniel ROUQUETTE Une représentation de phare sur une estampille amphorique ou doliaire de Narbonne . . . . .	389
Miguel BELTRÁN LLORIS Un rasgo de la colonización itálica : la fabricación de morteros en la <i>Hispania</i> tardorrepública (valle del Ebro) . . . . .	275	Stefania PESAVENTO MATTIOLI Una produzione norditalica di anfore bollate . . . . .	391
Jean-Christophe TRÉGLIA <i>Flanged bowl</i> Hayes 91 : simple bol décoré, mortier ou râpe ? . . . . .	287	Iwona MODRZEWSKA-PIANETTI Due anfore bollate del Polesine . . . . .	395
Yves RIGOIR Petit bestiaire sur DS.P. . . . .	291	Eduard GARROTE SAYÓ Les timbres sur amphores à huile de Bétique en Narbonnaise . . . . .	403
Daniela GANDOLFI Una bottiglia-mercuriale Isings 84 con bollo C. EVHODIA dal Civico Museo Archeologico di Ventimiglia (Liguria, Italia) . . . . .	295	Carmen ARANEGUI GASCÓ Las ánforas con la marca ΜΑΓΩΝ . . . . .	409
Guillermo PASCUAL BERLANGA, Albert RIBERA I LACOMBA Las ánforas tripolitanas antiguas en el contexto del Occidente Mediterráneo . . . . .	303	Juan Aurelio PÉREZ MACÍAS La <i>figlina</i> de Pinguele (Espagne) . . . . .	417
André TCHERNIA L'arrivée de l'huile de Bétique sur le <i>limes</i> germanique : Wierschowski contre Remesal . . . . .	319	Adrian ARDET Probabilités de la présence d'amphores de type "Gauloise" 5 en Dacie romaine . . . . .	423
Michel CHRISTOL Marchands gaulois et grand commerce de l'huile de Bétique dans l'Occident romain ; quelques données provenant des amphores . . . . .	325	Patricia SIBELLA Promontoire d'Uluburun, Turquie : amphores non identifiées . . . . .	425
Genaro CHIC GARCIA <i>DEGVSTATIO</i> o <i>RECOGNITIO</i> . . . . .	335	Ramón JÁRREGA DOMÍNGUEZ Nuevos datos sobre la producción anfórica y el vino de <i>Tarraco</i> . . . . .	429
Stefanie MARTIN-KILCHER <i>Lucius Uritius Verecundus</i> , négociant à la fin du I <sup>er</sup> siècle, et sa marchandise découverte à Mayence . . . . .	343	Jaap van der WERFF Old and new evidence on the contents of Haltern 70 amphoras . . . . .	445
Tamás BEZECZKY Brindisian olive oil and wine in Ephesos . . . . .	355	Montserrat COMAS SOLA, Jordi JUAN TRESSERAS La production du vin dans deux <i>domus</i> de la ville romaine de Baetulo. Analyses archéobotaniques et de résidus organiques . . . . .	451
		Marinella PASQUINUCCI, Simonetta MENCHELLI Anfore picene e paesaggio agrario : alcune considerazioni a proposito dell'ager Firmanus . . . . .	457

Marie-Claire AMOURETTI	Gilles SAURON
Découvertes archéologiques récentes sur les moulins et pressoirs romains de Provence . . . . .	Naissance et mort d'un genre pictural éphémère : la mégalographie . . . . .
465	511
Denis FONTAINE	Jean-Marie PAILLER
<i>De Frvtyvm</i> (Flash Back) . . . . .	<i>Sagitta</i> . Les noms de la flèche . . . . .
471	517
Christian GOUDINEAU	Jacques GASCOU
Les mystères de la lieue gauloise . . . . .	Les Flaminiques de Livie à Vaison-la-Romaine . . . . .
473	521
Daniel BRENTCHALOFF	Jean GUYON
Un nouveau milliaire de Tibère sur la <i>uia Aurelia</i> . . . . .	Jeu de puzzle au Musée Calvet à Avignon : deux pièces antiques à replacer au linteau de l'église Saint-Eutrope d'Orange . . . . .
479	527
George B. ROGERS	Henri LAVAGNE
La route romaine d'Aix-en-Provence au Rhône Nouvelles hypothèses . . . . .	Zénobie et Tétricus dans le triomphe d'Aurélien . . . . .
483	535
Vassiliki GAGGADIS-ROBIN	René GIROUSSENS
Une tête inédite découverte au Castelet-Fontvieille . . . . .	Un contrat de mariage à Istres au XVI <sup>e</sup> siècle . . . . .
489	541
Antoine HERMARY	Sabine FAUST
Une tête en ivoire du musée d'Istres . . . . .	Steindenkmäler aus dem gallo-römischen Tempelbezirk von Tawern . . . . .
493	545
Martine SCIALLANO	Anne ROTH CONGÈS
Oh ! my god ! . . . . .	Où replacer le soffite à caissons du mausolée de Sestino ? . . . . .
499	551
Victor LASSALLE	Laurence BRISSAUD, Jean-Luc PRISSET
Une imitation de l'orfèvrerie antique au portail de Saint-Gilles ? . . . . .	Un édifice funéraire sur le site de Saint-Romain-en-Gal . . . . .
503	567

# Promontoire d'Uluburun, Turquie : amphores non identifiées

Patricia Sibella\*

En 1994, lors de la neuvième campagne de fouilles de l'épave d'Uluburun découverte à proximité de l'ancien site d'Antiphellos (Kaş), sur la côte sud de la Turquie, et datée du XIV<sup>e</sup> siècle avant J.-C.<sup>1</sup>, l'une de nos plongées de prospection le long du littoral environnant révéla la présence de fragments d'amphores.

Ces derniers furent retrouvés à environ 150 m à l'ouest de cette célèbre épave de l'âge du Bronze fouillée par l'*Institute of Nautical Archaeology*<sup>2</sup> et reposaient, à environ 30 m de profondeur, sur une pente de 45 degrés. Ces fragments, actuellement entreposés dans les réserves du *Bodrum Museum of Underwater Archaeology* (Kaş, Turquie) incluent cinq cols d'amphores et un pied<sup>3</sup>.

## UB 94/1

*Col d'amphore.* Hauteur préservée : 26,2 cm ; largeur préservée au pied de l'anse : 22,1 cm ; diamètre externe de la bouche : 13,4 cm ; diamètre interne : 10,4 cm ; épaisseur de la lèvre : 1,4 cm ; épaisseur de la paroi : 0,6 cm (fig. 1)<sup>4</sup>.

Légèrement concrétionné. Lèvre de forme arrondie, aplatie dans sa partie supérieure. Long col s'évasant vers ses deux extrémités et atteignant son diamètre maximum au pied de la seule anse préservée. Cinq sillons répartis le long du col. Anse verticale attachée à la partie haute du col et sur les épaules. De section ovale, celle-ci montre un rétrécissement au niveau de sa courbe. Traces d'empreinte de doigt autour de l'attachement supérieur de l'anse. Début de l'épaulement visible, formant courbure.

Très nettes traces (1,4 cm de large) du tour utilisé visibles à l'intérieur du col. Épaisseur relativement constante. Surface d'aspect rugueux, avec nombreuses dépressions. Pâte de couleur rougeâtre et gris clair, avec présence d'inclusions de taille moyenne et de couleur blanche.

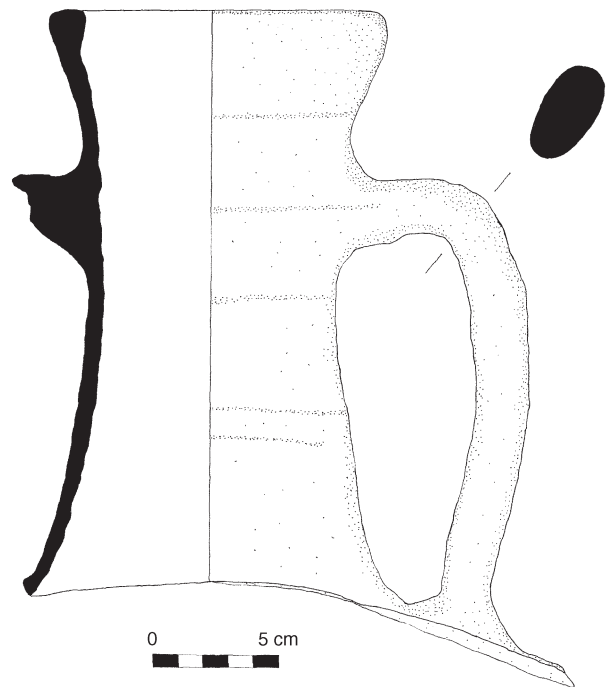


Figure 1 — Col d'amphore UB 94/1 (dessin P. Sibella).

\* Chargée de cours à l'Université Michel de Montaigne, Bordeaux III ; chercheur associé de l'*Institute of Nautical Archaeology* (USA) et du Centre Camille Jullian, Aix-en-Provence (France).

1 PULAK (C.), The Uluburun shipwreck : an overview, dans *The International Journal of Nautical Archaeology*, 27.3, 1998, p. 188-224.

2 L'*Institute of Nautical Archaeology* est basé à Collège Station au Texas et est, entre autres, présidé par son fondateur, G.F. Bass. La fouille de cette épave se déroula de 1984 à 1994 sous la direction de G.F. Bass, puis de C. Pulak. Je tiens d'ailleurs à remercier C. Pulak de m'avoir laissée publier ces quelques fragments.

3 Je remercie J.-Y. Empereur d'avoir accepté de se pencher sur ces quelques fragments d'amphores.

4 L'état de préservation de ces amphores ne nous a pas permis d'être fidèle à la convention selon laquelle le profil de l'anse se doit d'être représenté à gauche.

### UB 94/2

*Col d'amphore.* Hauteur préservée : 26,8 cm, largeur préservée au pied des anses : 26,5 cm ; diamètre externe de la bouche : 13,8 cm ; diamètre interne : 10,2 cm ; épaisseur de la lèvre : 1,8 cm ; épaisseur de la paroi : 0,6 cm (fig. 2).

Erodé. Lèvre plus marquée et plus arrondie qu'UB 94/1. Le haut de la lèvre n'offre pas une surface plane, mais plutôt gondolée. Col évasé à ses deux extrémités. Evaselement supérieur plus pincé que sur l'exemple précédent. Diamètre maximum du col atteint au niveau de l'attachement inférieur des anses. Cinq sillons répartis le long du col. Deux anses préservées de section ovale, avec présence possible de deux cannelures, sur une partie de leur longueur, plus ou moins espacées de 7 cm. Anses attachées à la partie haute du col et sur les épaules. L'une des anses semble débiter plus haut. Attachements inférieurs des anses décalé, leur donnant un profil légèrement oblique. Début d'épaule visible, avec nette indication d'une courbure.

A l'intérieur du col, traces nettes (1,4 cm de large) et régulièrement espacées du tour utilisé. Epaisseur relativement régulière. Pâte rugueuse, de couleur rougeâtre, avec présence de petites inclusions blanches.

### UB 94/3

*Col d'amphore.* Hauteur préservée : 23,5 cm ; largeur préservée au pied de l'anse : 18,6 cm ; diamètre externe de la bouche : 13,1 cm ; diamètre interne : 10,1 cm ; épaisseur de la lèvre : 1,7 cm ; épaisseur de la paroi : 0,9 cm (fig. 3).

En partie concrétionné. Lèvre arrondie vers l'extérieur, plane dans sa partie supérieure et incurvée vers l'intérieur. Col s'évasant vers ses deux extrémités et atteignant son diamètre maximum au niveau de l'attachement inférieur de l'anse préservée. Quatre sillons répartis le long du col. Anse de section ovale, montrant un sillon et semblant se rétrécir vers son extrémité inférieure. Craquelure le long de l'anse, probablement due au mode de cuisson. Attachement supérieur au niveau de la partie haute du col, entouré de dépressions indiquant une cuisson mal contrôlée. Attachement inférieur sur les épaules, légèrement décalé offrant un profil oblique. Deux sillons, espacés de 5 cm, courent le long de l'anse.

A l'intérieur du col, traces clairement espacées (1,5 cm) du tour de potier utilisé. Pâte grisâtre, avec présence de traces noirâtres.

### UB 94/4

*Col d'amphore.* Hauteur préservée : 29,4 cm ; largeur au pied de l'anse : 27,2 cm ; largeur maximum : 38,6 cm ; diamètre externe de la bouche : 13,5 cm ; diamètre interne :

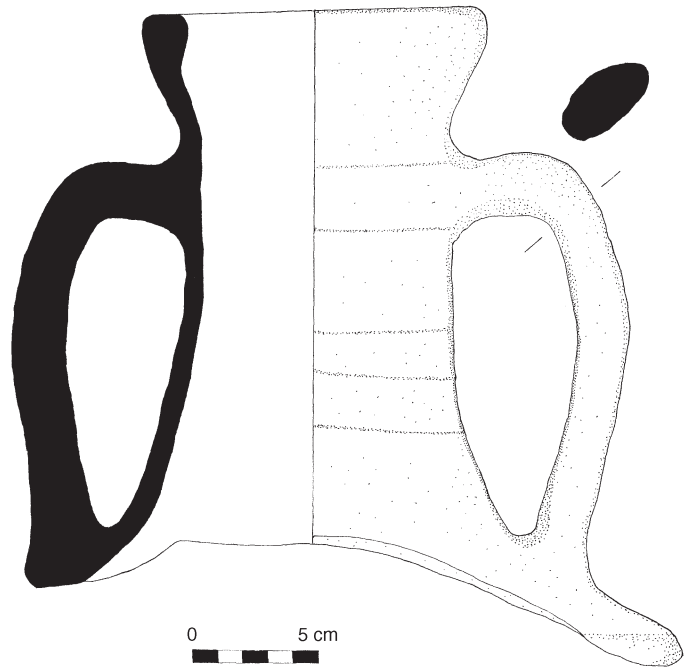


Figure 2 — Col d'amphore UB 94/2 (dessin P. Sibella).

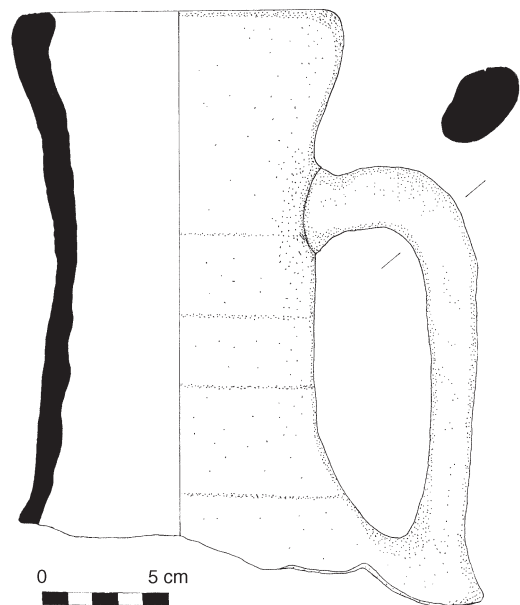


Figure 3 — Col d'amphore UB 94/3 (dessin P. Sibella).

10,7 cm ; épaisseur de la lèvre : 1,4 cm ; épaisseur de la paroi : 0,9 cm (fig. 4).

En partie concrétionné. Lèvre arrondie de part et d'autre de la paroi, mais plane dans sa partie supérieure. Col trappu s'évasant vers ses deux extrémités. Net sillon autour du col, au niveau de l'attachement supérieur des anses, soit à 5,5 cm du haut du col. Deux anses préservées

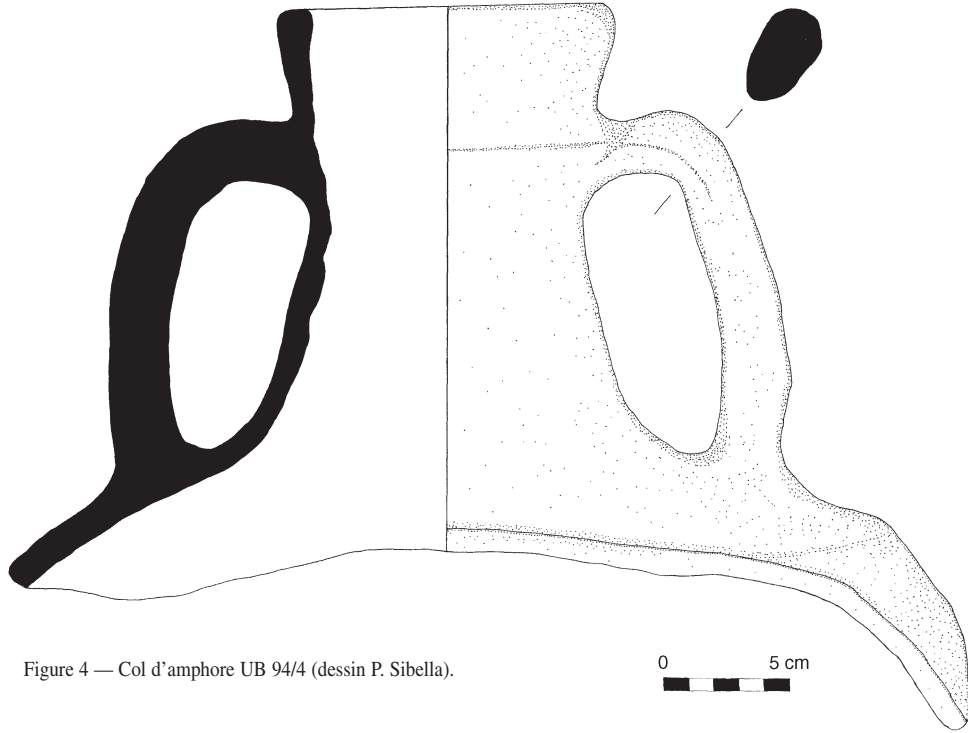


Figure 4 — Col d'amphore UB 94/4 (dessin P. Sibella).

de section ovale, ne se faisant pas totalement face et de longueur différente. Attachement supérieur semble se situer plus haut que sur les exemples précédents et montre une forme légèrement pincée. Attachement inférieur au pied du col, légèrement décalé, donnant aux anses une forme en oblique. Epaule marquée, avec début du corps.

A l'intérieur du col, traces du tour utilisé, espacées de 1,5 à 2,5 cm. Pâte rugueuse, de couleur rougeâtre, avec présence de petites inclusions blanches.

### UB 94/5

*Pied d'amphore.* Hauteur préservée : 18,4 cm ; diamètre maximum préservé : 17 cm ; diamètre du pied : 5,1 cm ; épaisseur de la paroi : 1 cm (fig. 5).

Retrouvé concrétionné au col d'amphore UB 94/4. Pied plein et circulaire dont l'extrémité inférieure est manquante. Possible sillons dans sa partie inférieure.

Traces du tour de potier utilisé, très largement espacées, comme attesté sur l'exemple UB 94/3. Pâte très épaisse, rugueuse, de couleur rougeâtre, avec présence de petites inclusions blanches.

### UB 94/6

*Col d'amphore.* Hauteur préservée : 28,5 cm ; largeur préservée au pied de l'anse : 30,5 cm ; diamètre externe de la bouche : 13,6 cm ; diamètre interne : 10,7 cm ; épaisseur de la lèvre : 1,5 cm ; épaisseur de la paroi : 0,9 cm (fig. 6).

Largement concrétionné. Lèvre arrondie vers l'extérieur, légèrement bombée dans sa partie supérieure et nettement incurvée vers l'intérieur. Col long et droit. Cinq

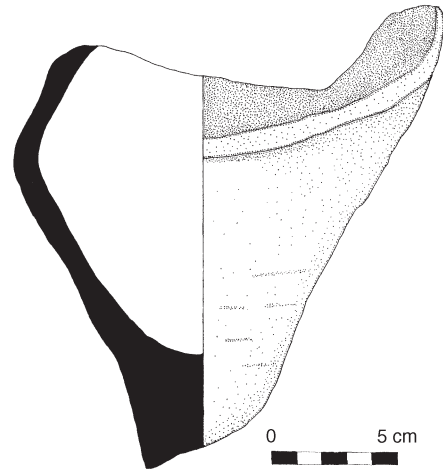


Figure 5 — Pied d'amphore UB 94/5 (dessin P. Sibella).

sillons autour du col peu discernables en raison d'un séjour prolongé dans l'eau. Anses, de section ovale, de formes et de dimensions différentes. L'une, plus ou moins verticale, présente une courbure nette dans sa partie haute, puis se rétrécit vers le bas. L'autre, plus épaisse, plus éloignée du col, plus incurvée et attachée légèrement plus près de la partie haute du col, forme un arc de cercle assez régulier. Attachement inférieur des anses au pied du col. Transition entre col et épaule est progressive. Début d'épaule visible, avec nette indication d'une courbure.

Traces du tour de potier utilisé, de 2,5 cm de large. Épaisseur relativement constante. Pâte rugueuse, de couleur grisâtre.



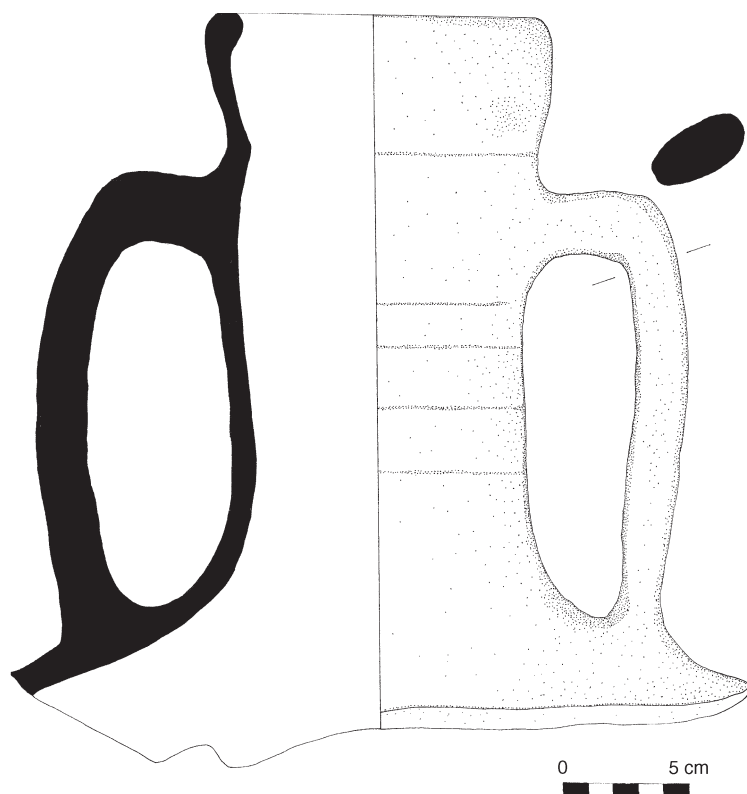


Figure 6 — Col d'amphore UB 94/6 (dessin P. Sibella).

Ces fragments d'amphores sont assez constants dans leur profil et leur mode de fabrication, en dépit de quelques différences de détail. Relativement mal tournés, leur pâte présente une texture peu homogène. Ainsi, la forme, les dimensions, la qualité de la pâte ne font aucun doute. Ces fragments proviennent probablement du même atelier, même si l'exemple UB 94/5 ne puisse être associé à l'un des cols retrouvés.

Bien que ces caractéristiques ne nous permettent pas de clairement les affilier à un type d'amphore connu, elles nous incitent néanmoins à penser que nous sommes en présence de conteneurs d'époque hellénistique. Auquel cas, pourquoi ne pas les considérer comme de purs produits locaux ! En revanche, la comparaison avec les rares ateliers locaux mis au jour fut vaine. L'érosion subie par plusieurs siècles passés dans l'eau eut également raison de leur paroi interne ; en d'autres termes, il ne nous fut pas possible de déterminer le produit transporté par ces amphores.

En outre, ces fragments d'amphores devaient faire partie d'une même cargaison avant que celle-ci ne soit dispersée, soit afin d'alléger le bateau et d'éviter que ce dernier ne se fracasse contre une côte relativement proche, soit à la suite d'un naufrage. Les plongées successives effectuées le long du promontoire d'Uluburun, mais aussi au-delà de celui-ci, ne permirent pas de retrouver d'autres éléments relatifs à une éventuelle épave. En conséquence, nous sommes face au problème d'identification que posent des objets isolés retrouvés au hasard des plongées.

Faute d'une documentation suffisante en quantité et qualité, notre appréciation s'arrête donc là. Néanmoins, l'intérêt de leur publication est réel, puisqu'il relance le débat de la production d'ateliers locaux et de la diffusion de leurs amphores. Espérons simplement que des amphores similaires soient un jour découvertes !