

ARCHAEOLOGIA BELGICA

86

H.C. VAN BOSTRAETEN

DE MEROVINGISCHE BEGRAAFPLAATS TE LUTLOMMEL

Met bijlagen van P. JANSSENS,
J. BREUER en J. LECERF-ALENUS

Overdruk uit : *TAXANDRIA* XXXVI, 1964, 3-100.

BRUSSEL

1965

BAKJE MET MUNTGEWICHTJES (250).

121. (inv. 52); afb. 18.

Resten van een houten bakje, waarin zich nog vier muntgewichtjes bevonden.

Het ongeveer rechthoekig fragment (L. nog 7,2; B. nog 5; H. nog 1,3) van het kistje, dat vervaardigd is uit een mediterrane Erica-houtsoort, is door verdroging vrij sterk samengeschrompeld en donkerbruin verkleurd. De korte zijden, die concaaf afgerond zijn, en de groef, die aan de bovenkant de middens van de lange zijden met elkaar verbindt, laten vermoeden dat het bakje oorspronkelijk ook een gelijkarmige balans bevatte; de twee schalen rustten in de ronde holten links en rechts van het bewaarde deel, terwijl ophangbeugel en naald plaats vonden in de centrale geul. Aan weerszijden van deze laatste zijn nog de sporen van vier, respectievelijk twee vierkante uithollingen merkbaar, die de ligplaatsen vormden voor de bijbehorende muntgewichtjes.

Daarvan zijn er nog vier bewaard; zij bestaan alle uit brons en zijn nagenoeg vierkant van vorm.

A. (Z. 22,5 x 23,5 mm; H. 6,5 mm; gewicht 26,12 g).

Elk der vier hoeken draagt drie puntjes, die in een driehoek geplaatst zijn. In het midden bevindt zich een Byzantijns kruis met lange schacht en cirkelvormig hoofd, tussen de Griekse lettertekens *gamma* en *alfa* in kapitalen; deze compositie is omgeven door een ronde, geguillocheerde kroon. Onder de *gamma* moet zich oorspronkelijk een kleine *o-micron subscriptum* bevonden hebben.

B. (Z. 17,8 x 18,8 mm; H. 5,3 mm; gewicht 13,75 g).

Elk der vier hoeken draagt ook hier drie, in een driehoek geplaatste, puntjes. Boven de Griekse lettertekens *nu* en *gamma* in kapitalen bevindt zich een klein, gelijkarmig kruis; deze compositie is omgeven door een ronde, gedraaide kroon.

C. (Z. 15,5 x 15,8 mm; H. 4,8 mm; gewicht 8,35 g).

Op het middenveld bevinden zich de Griekse lettertekens *nu* en *bèta* in kapitalen, nauw omringd door een ronde, gedraaide kroon.

(250) De alhier opgenomen gegevens zijn getrokken uit een speciale studie van J. BREUER en J. LECERF-ALENUS, die *in extenso* is afgedrukt in de bijzondere uitgave van dit artikel in de reeks *Archaeologia Belgica*.



Afb. 18.

Bewaard gebleven fragment van het bakje met muntgewichtjes.

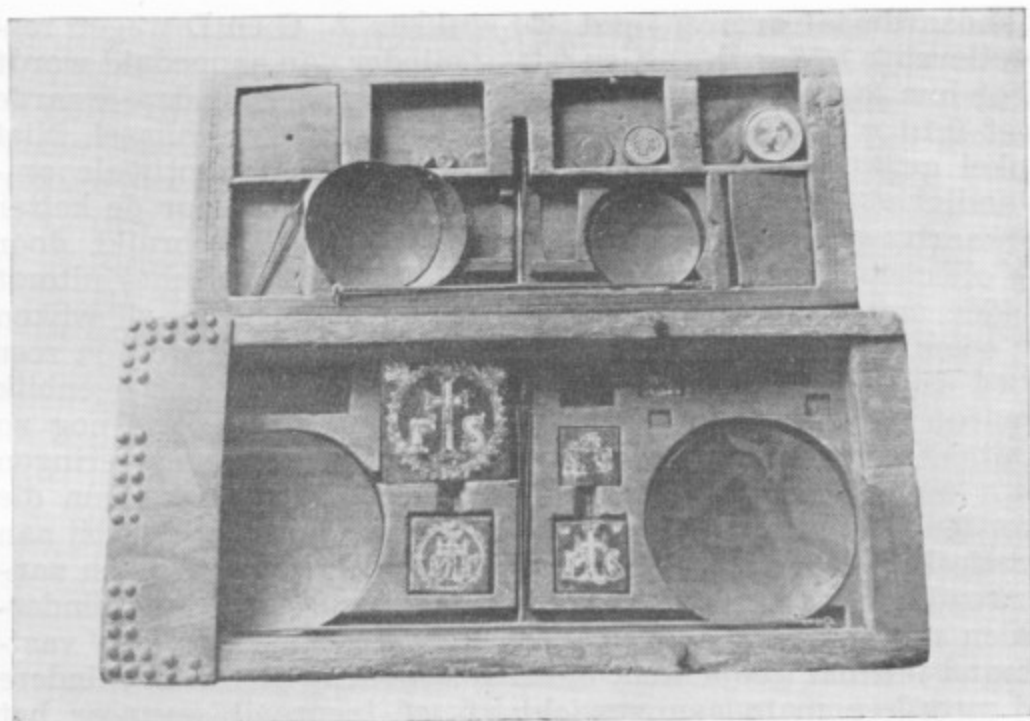
Copyright A.C.L. Brussel

D. (Z. 12,5 x 13,5 mm; H. 3,5 mm; gewicht 4,05 g).

Het ganze veld wordt ingenomen door een Grieks letterteken *nu* in kapitaal, dat zeer slordig met een stift graveerd is.

Balansen — zowel gelijkarmige als unsters — worden op Merovingische begraafplaatsen slechts sporadisch aangetroffen. Toch zijn er enkele tientallen exemplaren bekend, die vooral in het noorden en het oosten van het Frankische rijk, en dus ook in onze streken, aan het licht zijn gekomen. In deze gebieden hadden de muntstukken hun betekenis als geld verloren, en ontleenden zij hun waarde nog slechts aan de hoeveelheid edel metaal die zij bevatten. Bijgevolg moesten zij bij elke verhandeling gewogen worden.

Wat bij de vondst van Lutlommel voor gans het Westen echter wel een *unicum* vormt, is de aanwezigheid, niet alleen van Byzantijnse muntgewichtjes, maar ook van een kistje uit erica-



Afb. 19.

Egyptische doos met muntgewichtjes en weegschalen uit de verzameling Flinders-Petrie (University College, London).

hout, behorend tot een type dat tot dusver vooral in Opper-Egypte werd weergevonden. Een vergelijking met een analoog exemplaar uit de collecties Flinders-Petrie (afb. 19) laat wellicht een reconstructie toe.

Ook voor de muntgewichtjes kan slechts vergelijkingsmateriaal aangehaald worden uit Noord-Afrika en de kusten en de eilanden van het oostelijk bekken van de Middellandse Zee. Uit een confrontatie met deze parallellen blijkt dat zij eng verwant zijn met de Byzantijnse *exagia*, die vooral bestemd waren voor het wegen van munten, maar daarom niet altijd officieel waren geijkt door de provinciale ambtenaren van het Rijk. De legenden van de stukken A, B en C duiden een gewicht aan van respectievelijk een *uncia* of zes *solidi*, drie en twee *solidi*. Het exemplaar D is waarschijnlijk een onhandige nabootsing ter vervanging van een gewichtje van een *solidus* dat verloren gegaan was. Bij toetsing aan de ideale Romeins-Byzantijnse gewichtseenheden (251) blijkt dat geen enkel van hen met de

(251) Algemeen wordt aangenomen dat de Romeinse gewichtseenheid 1 *libra* = 327,45 g. Daaruit volgt dat 1 *solidus* = $1/72$ *libra* = 4,55 g.

standaardmaat overeenkomt; de stukken A, C en D wegen respectievelijk 1,16 g, 0,75 g, en 0,50 g minder dan aangeduid wordt door hun legende, en het exemplaar B overschrijdt deze waarde met 0,10 g. Dit is echter geen alleenstaand verschijnsel. Niet enkel geijkte muntgewichtjes die schijnbaar in optimale omstandigheden bewaard zijn gebleven, maar zelfs door de keizer gewaarborgde standaardgewichten die werden gebruikt door de officiële muntmeesters van het Rijk, komen slechts uiterst zelden met hun ideële waarde overeen; integendeel, zij wijken er soms vrij gevoelig van af. Deze schommelingen worden zeer goed begrijpelijk wanneer men bedenkt dat op het ogenblik waarop zij ontstonden de techniek van de metallurgie nog zo rudimentair was, dat het onmogelijk bleek homogene legeringen voor munten en/of gewichten te bereiden. De werktuigen die dienden om het metaal te snijden of te gieten lieten daarbij aan precisie evenveel te wensen over als degene die werden aangewend om het te wegen. En zelfs al moesten deze hinderpalen niet bestaan hebben, dan blijft het toch nog een vaststaand feit dat gelijk welk metalen voorwerp steeds in mindere of meerdere mate aan gewicht af- of toeneemt wanneer het gedurende eeuwen in de grond verblijft, hoe voordelig de samenstelling van de bodem ook weze voor een intacte conservering.

Bij gebrek aan goed gedateerd vergelijkingsmateriaal is het moeilijk cat. nr. 121 typologisch scherp te dateren. Weliswaar blijken platte, vierkante muntgewichtjes, voorzien van een legende in Griekse lettertekens, reeds op te komen vanaf het midden van de 4de eeuw, maar ondanks de uitgebreide literatuur die erover bestaat, werd hun chronologie tot dusver nog nooit grondig verder onderzocht. Daarom lijkt het aangewezen de datering van de stukken uit Lutlommel vooral afhankelijk te maken van de algemene datering van de begraafplaats waarop zij werden aangetroffen. Daar deze de late 6de en de 7de eeuw omvat, kan het bakje met de muntgewichtjes waarschijnlijk, maar onder voorbehoud, het best naar de tweede helft van de 6de eeuw verwezen worden.