

Geflügelte Pferdegesschirranhänger (Bishop Typ 7) : eine Bibliographie

Die Gruppe der geflügelten Anhänger stellt eine der häufigsten und am weitesten verbreiteten Fundgruppen von Pferdegesschirranhängern des 1. Jh. n.Chr. dar (zuletzt Deschler-Erb 1998, 115ff.).

Aufgrund der Kombination der Bestandteile der Anhänger lassen sich drei Typen A-C definieren (Abb. 1) :

Typ A kombiniert einen einfachen Endknopf (Fuss) mit einem Wasservogelkopf (Aufhängenhaken).

Typ B kombiniert einen einfachen Endknopf mit einem Canidenkopf.

Typ C kombiniert einen Endknopf mit Querriegel mit einem Canidenkopf.

Anhänger dieser Art erscheinen in spätaugusteischer/frühfrühmittelalterlicher Zeit im Fundgut und sie verschwinden in flavischer Zeit sehr rasch wieder aus dem Umlauf. Sie sind sehr weit verbreitet und sie kommen auch in Fundorten und Fundregionen vor, für die im 1. Jh. n.Chr. keinerlei militärische Präsenz anzunehmen ist (Deschler-Erb 1998, 118, 119 Abb. 6 und 120 Abb. 7). Es stellt sich die Frage, ob geflügelte Anhänger überhaupt Bestandteil militärischen Pferdegesschirrs waren.

Für eine militärische Deutung dieser Pferdegesschirrtelle spricht die Uniformität ihrer Gestaltung und gerade ihre weite Verbreitung. Wer ausser dem Militär wäre überhaupt in der Lage, seine Pferde von England bis ans Mittelmeer hin mit immer den gleichen Ausrüstungsgegenständen zu schmücken?

Für eine zivile Deutung spricht auf den ersten Blick die weite Verbreitung dieser Anhänger in Zivilsiedlungen. Dies dürfte aber zum grössten Teil auf den Durchreiseverkehr militärischer Einheiten zurückzuführen sein, die in zivilen Bauten jederzeit Quartier nehmen durften (Deschler-Erb 1998, 122). Wobei letztendlich nie mit ganzer Sicherheit auszuschliessen ist, dass auch Zivilisten ihre Transporttiere mit militärischem Schmuck behängten.

Lit. : E. Deschler-Erb, «Geflügelte Pferdegesschirranhänger». In: R. Ebersbach u. A.R. Furger (Projektkoord.), Millefiore. Festschr. Ludwig Berger. Forsch. Augst 25 (Augst 1998) 115ff.

Die folgende Bibliographie listet in alphabetischer Reihenfolge, mit dem Fundland in Klammern, alle mir bekannten Fundorte geflügelter Anhänger auf. Dabei werden zuerst die publizierten Stücke aufgezählt und danach in Anhang 1 die unpublizierten. Bei mehrfacher Publikation wird jeweils nur die jüngste Erwähnung aufgeführt. Am Ende des Zitates wird, soweit feststellbar, angegeben, welcher Anhängertypus jeweils gemeint ist. Für zahlreiche Hinweise, auch zu unpublizierten Exemplaren, danke ich M. Feugère und J. Aurrecochea Fernández.

Agde (F): Unpubliziertes Exemplar.

Aislingen (D): M. Mackensen, Die erste Grenze an der Donau. In: M. Petzet et al., Die Römer in Schwaben. Bayer. Landesamt Denkmalpf. Arbeitsh. 27 (München 1985) 35 Abb. 13 (Typ A).

G. Ulbert, Die römischen Donaukastelle Aislingen und Burghöfe. Limesforsch. 1 (Berlin 1959) Taf. 20, 3.8 und Taf. 21, 17 (3 Exemplare, 1x Typ A).

Aix-en-Othe (F): M. Jeanlin (Hrsg.), Bronzes Antiques de l'Yonne. Ausstellungskat. Musée Archéologique Dijon (Besançon 1982) Nr. 124 (Typ C).

Alise-Sainte-Reine (F): E. Rabeisen, La production d'équipement de cavalerie au 1er s. ap. J.-C. à Alesia (Alise-Sainte-Reine, Côte-d'Or, France). Journal Roman Milit. Equip. Stud. 1, 1990, 85 Abb. 8, 6 (Typ C).

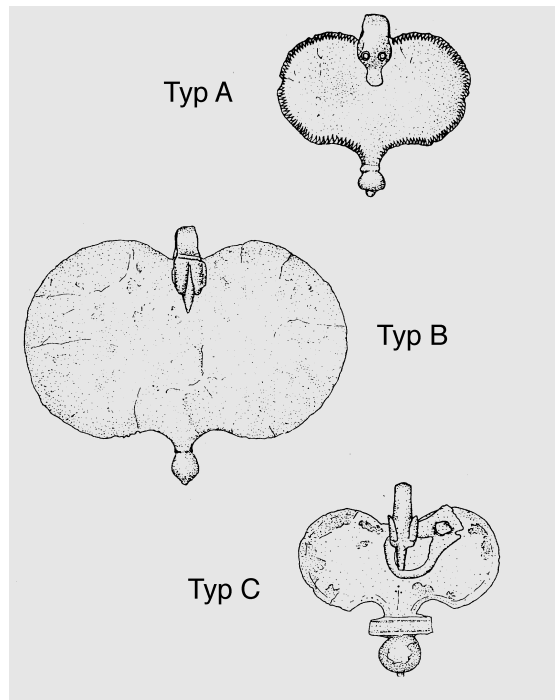
Ambrussum (Villetelle, F): M. Feugère, Autres objets non céramique. In: J.-L. Fiches (Hrsg.), Les maisons d'Ambrussum. Doc. Arch. Fr. 5 (Paris 1986) 106 Abb. 89, b-d (3 Exemplare).

M. Feugère u. C. Tendille, Les objets métalliques. In: J.-L. Fiches (Hrsg.), L'oppidum d'Ambrussum et son territoire. Monogr. CRA 2 (Paris 1989) 156 Abb. 111, 281.

Ampurias (E): R. Mar u. J.R. de Arbuló, Ampurias Romana (Sabadell 1993) 422 Abb. und 432 Abb (3 Exemplare).

Arbon (CH): H.J. Brem, J. Bürgi u. K. Roth-Rubi, Arbon - Arbor Felix. Das spätrömische Kastell. Arch. Thurgau 1 (Frauenfeld 1992) 152 Abb. 109, 246 und 172 Abb. 201 (2 Exemplare, 1x Sonderform).

Ashdon (GB): N.P. Wickenden, Some military bronzes from the



Trinovantian civitas. In: J.C. Coulston (Hrsg.), Military Equipment and the Identity of Roman Soldiers. BAR Internat. Ser. 394 (Oxford 1988) 256 Taf. 2 (1x Typ C).

Augsburg (D): Unpubliziertes Exemplar.

Augst/Kaiser-Augst (CH): E. Deschler-Erb, Militaria des 1. Jahrhunderts n.Chr. aus Augst und Kaiser-Augst. Forsch. Augst (Augst i.Vorb.) Taf. 22-24, 438-499 (64 Exemplare, 11x Typ A, 2x Typ B, 2x Typ C).

Aumes (F): Unpubliziertes Exemplar.

Avenches (CH): H. Bögli et al., Insula 16 Est. Rapport sur les fouilles exécutées en 1965-1966. Bull. Assoc. Pro Aventico 21, 1970/71, Taf. 29, 2 (9x Typ A).

A. Kaufmann-Heinmann, Neufunde und Nachträge. Die römischen Bronzen der Schweiz 5 (Mainz 1994) Taf. 132, 360.

Unpubliziertes Exemplar.

Baden (CH): E. Deschler-Erb, Die Kleinfunde aus Edelmetall, Bronze und Blei. In: E. Deschler-Erb et al., Die Funde aus Metall. Ein Schrank mit Lararium des 3. Jahrhunderts. Ausgrabungen im Unteren Bühl. Beiträge zum römischen Oberwinterthur - Vitodurum 7 (Zürich und Egg 1996) 91 Abb. 81 rechts.

H. Koller u. C. Doswald, Aquae Helveticae - Baden. Veröffentl. Ges. Pro Vindonissa 13 (Brugg 1996) 127 und Taf. 25, 551-554 (8 Exemplare, 1x Typ A).

C. Schucany, Aquae Helveticae. Zum Romanisierungsprozess am Beispiel des römischen Baden (Grabung 1977). Antiqua 27 (Basel 1996) Taf. 31, 626 und Taf. 43, 946 (2 Exemplare, 1x Typ A).

A. Kaufmann-Heinmann, Neufunde und Nachträge. Die römischen Bronzen der Schweiz 5 (Mainz 1994) Taf. 132, 361.

Ch. Unz, Römische Militärfunde aus Baden, ein Nachtrag. Jahresber. Ges. Pro Vindonissa 1974 (1975) 90 Abb. 1, 9-11 (3 Exemplare, 1x Typ C).

Ch. Unz, Römische Militärfunde aus Baden - Aquae Helveticae. Jahresber. Ges. Pro Vindonissa 1971 (1972) 57 Abb. 5, 46, 47 und 59 Abb. 7, 68, 69 (4 Exemplare, 1x Typ A, 2x Typ C).

Badenheim (D): G. Lenz-Bernhard u. H. Bernhard, Das Oberheingebiet zwischen Caesars gallischem Krieg und der flavischen Okkupation (58 v. - 73 n.Chr.). Eine siedlungsgeschichtliche Studie. Mitt. Hist. Ver. Pfalz 89, 1991, 271.

Basel (CH): G. Helmig u. U. Schön, Römische Gräber in der St. Alban-Vorstadt 62, 1993/3. Jahresber. Arch. Bodenforsch. Basel-Stadt 1993 (1996) 620 Abb. 4, 1 (Typ A).

Beaucaire (F): J.-Cl. Bessac et al., Ugenum. Beaucaire et le Beaucaire à l'époque romaine. I.A.R.A.L.O. 15 (Caveirac 1987) 114 Abb. 89, 3 (1x Typ A).

Bedriacum (I): L. Passi Pitcher (Hrsg.), Studi sul vicus e sull'ager. Il campo generale. Lo scavo del saggio 6. Bedriacum. Ricerche archeologiche a Calvatone 1.1 (Milano 1996) 123 Abb. 89 (Typ A). Bedriacum. Ricerche archeologiche a Calvatone 1.1 (Milano 1996) 123 Abb. 89 (Typ A).

Bern-Enge (CH): H.J. Müller-Beck u. E. Ettlinger, Die Besiedlung der Engehalbinsel in Bern auf Grund des Kenntnisstandes vom Februar des Jahres 1962. Ber.RGK 43/44, 1962/63, 148 Anm. 150 und Taf. 57, 4, 5 (3 Exemplare, 2x Typ A).

Besançon (F): M. Feugère, L'équipement militaire romain dans le Département de la Loire. Cahiers Arch. Loire 3, 1983, 58 Abb. 23b und 60 Abb. 25a (1x Typ A und 1x Sonderform).

Bliesbruck (F): J.-P. Petit, Puits et fosses rituels en Gaule d'après l'exemple de Bliesbruck (Moselle) (Bliesbruck 1988) Taf. 57b, 3.

Bregenz (A): M. Mackensen, Frühkaiserzeitliche Kleinkastelle bei Nersingen und Burlafingen an der oberen Donau. Münchener Beitr. Vor- u. Frühgesch. 41 (München 1987) 161 Abb. 64, 7, 8 (2x Typ

Abb 1 — Die drei Typen geflügelter Anhänger, dargestellt am Beispiel von Exemplaren aus Windisch/Vindonissa. M. 1:2.

A).

Burghöfe (D): Unpubliziertes Exemplar.

Caerleon (GB): J.D. Zienkiewicz, The finds. The Legionary Fortress Baths at Caerleon 2 (Cardiff 1986) 176 Abb. 57, 45.

Camulodunum-Sheepen (GB): C.F.C. Hawkes u. M.R. Hull, Camulodunum. Rep. Res. Comm. Soc. Ant. London 14 (Oxford 1947) Taf. 103, 12 (Typ A).

Carnuntum (A): M. Grünwald, Keramik und Kleinfunde 1976-1977. Ausgrabungen im Legionslager von Carnuntum. RLO 34 (Wien 1986) Taf. 12, 10.

Chelmsford (GB): N.P. Wickenden, Some military bronzes from the Trinovantian civitas. In: J.C. Coulston (Hrsg.), Military Equipment and the Identity of Roman Soldiers. BAR Internat. Ser. 394 (Oxford 1988) 252 Abb. 3, 2 und 256 Taf. 1.

Chichester (GB): A. Down, Chichester Excavations 3 (Chichester 1978) 295 Abb. 10.32, 42, 43 (2 Exemplare, 1x Typ A).

Cirencester (GB): J. Wachter u. A. McWhirr, Early Roman occupation at Cirencester. Cirencester Excav. 1 (Cirencester 1982) 110 Abb. 36, 100, 101 (2 Exemplare, 1x Typ B, 1x Typ C).

Colchester (GB): G. Webster, The Roman military advance under Ostorius Scapula. Arch. Journal 115, 1958 (1960) 77 Abb. 4, 69.

N. Crummy, The Roman small finds from excavations in Colchester 1971-79. Colchester Arch. Rep. 2 (London 1983) 136 Abb. 156, 4233 (Typ A).

Elewijt (B): G. Faider-Feytmans, Les Bronzes Romains de Belgique (Mainz 1979) 130 und Taf. 94, 230 (2 Exemplare, 1x Typ B).

Eliis (GR): Th. Völling, Römische Ausrüstungsgegenstände aus Olympia. Germania 74, 1996, 434 Anm. 1.

Emona (SI): L. Plesnicar-Gec, Starkocanski center v Emoni. Old christian center in Emona. Katalogi in Monografije 21 (Ljubljana 1983) Taf. 22, 13 und Taf. 40, 8 (2 Exemplare).

Florensac (F): G. Depeyrot, M. Feugère u. P. Gauthier, Prospections dans la moyenne vallée de l'Herault. Arch. Languedoc 1986, 121 Abb. 11b, 16.

Fürstenberg bei Xanten (D): N. Hanel, Die Funde aus den römischen Lagern auf dem Fürstenberg bei Xanten. Vetera 1. Rhein. Ausgr. 35 (Köln 1995) Taf. 39, B232 (1x wohl Typ A).

Glanum (F): Unpubliziertes Exemplar (Typ C).

Gué de Sciaux (F): Ch. Richard, Gué de Sciaux. Une ville Gallo-Romaine. Fouilles d'un sanctuaire. Memoire 4 (Chauvigny 1989) 132 Abb. F.

Ham Hill (GB): G. Webster, The Roman military advance under Ostorius Scapula. Arch. Journal 115, 1958 (1960) 81 Abb. 5, 122.

Harlow (GB): N.P. Wickenden, Some military bronzes from the Trinovantian civitas. In: J.C. Coulston (Hrsg.), Military Equipment and the Identity of Roman Soldiers. BAR Internat. Ser. 394 (Oxford 1988) 255 Ab. 6, 39 (1x Typ A).

Haute-Marne (F): E. Rabeisen, La production d'équipement de cavalerie au 1er s. après J.-C. à Alesia (Alise-Ste-Reine, Côte d'Or, France). Journal Roman Milit. Equip. Stud. 1, 1990, 95 (1x Typ C).

Hod Hill (GB): J.W. Brailsford, Hod Hill 1 (London 1962) Abb. 3, A40 (1x Typ A).

Hofheim (D): E. Ritterling, Das frühromische Lager bei Hofheim im Taunus. Nassau. Ann. 34, 1904 (1905) Taf. 3, 23 (1x Typ C).

E. Ritterling, Das frühromische Lager bei Hofheim im Taunus. Nassau. Ann. 40, 1912 (1913) Taf. 14, 4, 7, 9, 10 (4 Exemplare, 1x Typ C).

Hüfingen (D): ORL B 62a (1937) Hüfingen (P. Revellio) Taf. 11, 87.

Iffezheim (D): K. Gutmann, Römische Funde am Sandbach bei Iffezheim, Kreis Rastatt. Badische Fundber. 3, 1933-36, 438 Abb. 19d (Typ A).

Kembs (F): M. Bader, Le Mobilier métallique. In: J.J. Viroulet et al., Une Maison Gallo-Romaine à Kembs. Cahiers Assoc. Prom. Rech. Arch. Alsace 5, 1989, 131 Abb. 83, 2.

Kempten (D): M. Mackensen, Frühkaiserzeitliche Kleinkastelle bei Nersingen und Burlafingen an der oberen Donau. Münchener Beitr. Vor- u. Frühgesch. 41 (München 1987) 165 Abb. 66, 14.

Kingsholm (GB): H.R. Hurst, Kingsholm. Gloucester Arch. Rep. 1 (Gloucester 1985) 29 Abb. 11, 3, 10 und Taf. 8c, 2 (3x Typ C).

La Bâtie-Montsaléon (F): I. Ganet, Les Hautes-Alpes 05. Carte Arch. de la Gaule (Paris 1995) 74 Abb. 36.

La Bienvenida (E): J.A. Aurrecochea Fernández, Las garniciones de cinturón y atalaje de tipología militar en la Hispania Romana, a tenor de los bronces hallados en la Meseta Sur. Estud. Prehist. y Arq. Madriles 10, 1995/96 (1997) 59 Taf. 6, 2, 3 (2 Exemplare).

La Capellania (E): J.M. Abascal u. R. Sanz, Bronces antiguos del Museo de Albacete. Instituto de Estudios Albacetenses de la Diputación de Albacete (Albacete 1993) 82 Nr. 203.

Langres (F): B. Lacroix, Les thermes Gallo-Romains d'Aix-en-Othe. Rev. Arch. Est et Centre-Est 6, 1955, 35 (2 Exemplare).

Lausanne (CH): A. Kaufmann-Heinmann, Neufunde und Nachträge. Die römischen Bronzen der Schweiz 5 (Mainz 1994)

Les lampes de A. Roscius Salvius

La nécropole du ler s. av. J.-C. du Paradis, à Aramon (Gard), a récemment fait l'objet d'une publication exhaustive (Genty, Feugère 1995). Parmi le mobilier figuré, notre attention a été attirée par la lampe de la tombe 8. Il s'agit d'une lampe incomplète, à ailerons, bec caréné et proto-volutes, dont le disque est orné d'un danseur grotesque et qui présente au revers une marque biligne, en cursive, non interprétée (*ibid.*, fig. 34, t. 8).



Fig. 1 — Marques des lampes de : 1, Aramon; 2, Xanten; 3, Rome; 4, Dangstetten; 5, Dalheim (éch. 3/4).

Nous croyons pouvoir rapprocher cette inscription (fig. 1, n°1) de la marque trilingue, en cursive, figurant sur un fond de lampe indéterminée trouvé à Vetera/Xanten-Fürstenberg. Publiée en 1912 (*Bonner Jahrb.* 112, 1912, 387, fig. 2, 2), puis plus récemment (Hanel 1995, pl. 146, D 135), elle a été lue *A. Roscius / Salvius / Facetu[]* (fig. 1, n°2). Superposable aux deux premières lignes de cette signature, celle d'Aramon doit être lue *A. Roscius[] / Salvius*.

D'autre part, étudiant la marque de Xanten, N. Hanel la rapproche des signatures en cursive incomplètes, mal venues ou mal figurées, de trois autres lampes :

- lampe acquise par H. Dressel à Rome, et passée en 1889 au Musée de Berlin (CIL XV/2, 6660 = Heres 1972, pl. 69, n°111). Lue *[] Roscius/[]huius* dans le CIL, cette marque (fig. 1, n°3) a été réinterprétée par un certain Bürcklein, qui a proposé *[] Roscius / [] Salvius*;

- lampe de la tombe 42 de Dangstetten (Fingerlin 244, fig. 42, 7); cette marque (fig. 1, n°4), non lue par Fingerlin, peut correspondre à : *A. Rosci[] / Salvius ?*

(suite page 21)

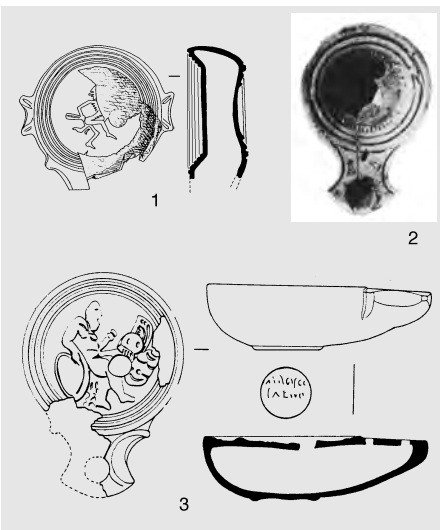


Fig. 2 — 1, Aramon; 2, Rome; 3, Dangstetten.

Geflügelte Pferdegeschirranhänger

(folgt S. 10)

Taf. 132, 361.

K. Kaenel u. S. Fehlmann, Un quartier de Lousonna. La fouille de «Chavannes 7» 1974/75 et 1977. Lousonna 3. Cah. Arch. Romande 19 (Lausanne 1980) Taf. 14, 164 (Typ A). Unpubliziertes Exemplar.

Les Fins-d'Annecy-Boutae (F): M. Le Roux u. C. Marteaux, Boutae, Vicus Gallo-Romain de la Cité de Vienne (Annecy 1913) 143 Taf. 33, 2; 207 Taf. 54, 1; 223 Taf. 62, 5 (3 Exemplare, 1x Typ A und 1x Typ B).

Linz (A): P. Karnitzsch, Der römische Urnenfriedhof. Jahrb. Stadt Linz 25, 1952, Taf. 18, 18 (Typ A).

London (GB): G. Webster, The Roman military advance under Ostorius Scapula. Arch. Journal 115, 1958 (1960) 87 Abb. 6, 141, 144 (2 Exemplare, 1x Typ A).

Longthorpe (GB): S.S. Frere u. J.K.St. Joseph, The Roman Fortress at Longthorpe. Britannia 5, 1974, 57 Abb. 30, 62 (Typ A).

Luxeuil (F): M. Feugère, L'équipement militaire romain dans le département de la Loire. Cahiers Arch. Loire 3, 1983, 60 Abb. 25b (Typ A).

Lyon (F): A. Desbat, Les fouilles de la rue des Farges à Lyon (Lyon 1984) 91 Abb. 104, 3 (Typ A).

S. Boucher et al., Instrumentum, Aegyptiaca. Bronzes antiques 2. Musée de la Civilisation Gallo-Romaine Lyon (Lyon 1980) 36 Nr. 235, 236 (2 Exemplare, 1x Typ A). Unpubliziertes Exemplar (Typ A).

Magán (E): J.A. Aurrecochea Fernández, Las guarniciones de cinturón y atalaje de tipología militar en la Hispania Romana, a tenor de los bronzes hallados en la Meseta Sur. Estud. Prehist. y Arq. Madrileñas 10, 1995/96 (1997) 59 Taf. 6, 5.

Magdalensberg (A): M. Deimel, Die Bronzekleinfunde vom Magdalensberg. Arch. Forsch. Grab. Magdalensberg 9 = Kärntner Museumsschr. 71 (Klagenfurt 1987) Taf. 81, 15-21 (7 Exemplare, 3x Typ A).

Mainz (D): G. Behrens, Neue und ältere Funde aus dem Legionskastell Mainz. Mainzer Zeitschr. 12/13, 1917/18, 22 Abb. 3, 3.

G. Behrens u. E. Brenner, Ausgrabungen im Legionskastell zu Mainz während des Jahres 1910. Mainzer Zeitschr. 6, 1911, 109 Abb. 26, 104 (Typ A).

Mâlain (F): E. Rabeisen, Le mobilier de bronze. In: L. Roussel (Hrsg.), Médiolanum. Une bourgade gallo-romaine. 20 ans de recherches archéologiques (Dijon 1988) Taf. 29, 268, 269 (2 Ex.).

Milton Keynes (GB): J. Mills, A military pendant from Milton Keynes. Arma 1991/3, 21 Abb. (Typ B).

Moers Asberg (D): T. Bechert, Asciburgium - Ausgrabungen in einem römischen Kastell am Niederrhein. Duisburger Forsch. 20 (Duisburg 1974) 95 Abb. 73, 5, 9 (2 Exemplare, 1x Typ A).

Mont Rivel (F): F. Leng, Mont Rivel (Bourg-en-Br. 1990) 205 Abb.

Neuss (D): H. Lehner, Die Einzelfunde von Novaesium. Bonner Jahrb. 111/112, 1904, Taf. 34, 10.

Nîmes (F): M. Feugère u. Y. Manniez, Le petit mobilier. In: M. Monteil (dir.), Les fouilles de la Z.A.C. des Halles à Nîmes. Bull. Ecole Ant. Nîmes. Suppl. 1 (Nîmes 1993) 280 Abb. 256, 117.

Nimwegen (NL): J.E. Bogaers u. J.K. Halseboos, Opgravingen in de Romeinse legioensvestingen te Nijmegen, II. Oudheidkde. Mededel. 58, 1977, 138 Abb. 27, 4.

Normanby (GB): K. Leahy, A first century military pendant from Normanby, South Humberside. Lincolnshire Hist. and Arch. 15, 1980, 84 Abb. 9 (Typ C).

Unpubliziertes Exemplar.

Oberstimm (D): A. Böhm, Metallfunde. In: H. Schönberger et al., Kastell Oberstimm. Die Grabungen von 1968 bis 1971. Limesforsch. 18 (Berlin 1978) Taf. 23, B189.

G. Ulbert, Zum claudischen Kastell Oberstimm (Ldkr. Ingolstadt). Germania 35, 1957, 321 Abb. 2, 6.

Oberwinterthur (CH): E. Deschler-Erb, Die Kleinfunde aus Edelmetall, Bronze und Blei. In: E. Deschler-Erb et al., Die Funde aus Metall. Ein Schrank mit Lararium des 3. Jahrhunderts. Ausgrabungen im Unteren Bühl. Beiträge zum römischen Oberwinterthur - Vitodurum 7 (Zürich und Egg 1996) Taf. 24, 334, 335 (2 Exemplare, 1x Typ A).

Ocaña (E): J.A. Aurrecochea Fernández, Las guarniciones de cinturón y atalaje de tipología militar en la Hispania Romana, a tenor de los bronzes hallados en la Meseta Sur. Estud. Prehist. y Arq. Madrileñas 10, 1995/96 (1997) 59 Taf. 6, 1, 4 (2 Exemplare).

o. Herkunft: J.P. Ravaut, La collection archéologique de Mme Perrin de la Boullaye (Châlons-en-Champagne 1992) Taf. 90, 529.

M. Junkelmann, Römische Kavallerie - Equites Alae. Schr. Limesmus. Aalen 42 (Stuttgart 1989) 82 Abb. 33 (Typ B).

Olympia (GR): Th. Völling, Römische Ausrüstungsgegenstände aus Olympia. Germania 74, 1996, 435 Abb. 1, 1, 2 (2 Exemplare, 1x Typ A).

Onet-le-Château (F): L. Balsan, L'ornementation en forme de pelta chez les Rutènes. Rev. Arch. Centre 1, 1962, 131 Abb. 10.

Pompeji/Herculanum (I): M. Mackensen, Frühkaiserzeitliches Pferdegeschirr aus Thamusida (Mauretania Tingitana) - Evidenz für eine Garnison? Germania 69, 1991, 174 Abb. 4, 1, 2 (2 Exemplare, 1x Typ A).

Potsdam (D): R. Laser et al., Deutschland, Bundesländer Brandenburg und Berlin. Corpus Röm. Funde Europ. Barbaricum 1

(Bonn 1994) Taf. 14, 6.

Rheingönheim (D): G. Ulbert, Das frühromische Kastell Rheingönheim. Limesforsch. 9 (Berlin 1969) Taf. 36, 1-3, 5-7 (6 Exemplare, 2x Typ A).

Rheinzabern (D): K. Schumacher, Beschreibung der Sammlung antiker Bronzen. Grossherzoglich Vereinigte Sammlungen zu Karlsruhe (Karlsruhe 1890) Taf. 16, 4 (Typ C).

Risstissen (D): G. Ulbert, Das römische Donaukastell Risstissen 1. Urk. Vor- u. Frühgesch. Südwürttemberg - Hohenzollern 4 (Stuttgart 1970) Taf. 23, 345 u. Taf. 33, 507, 508 (3 Exemplare, 2x Typ A).

Roanne (F): M. Bessou, Etude de vestiges de La Tène découverts à Roanne (Saint-Etienne 1976) Taf. 10, 50.

M. Feugère, L'équipement militaire romain dans le Département de la Loire. Cahiers Arch. Loire 3, 1983, 58 Abb. 23, 58 u. 59 Abb. 24, 59 (2 Exemplare, 1x Typ A).

Rouen (F): M. Feugère, L'équipement militaire romain dans le Département de la Loire. Cahiers Arch. Loire 3, 1983, 60 Abb. 25d.

Saliceta S. Giuliano (I): A. Cadarelli, Carta archeologica del Comune e della città di Modena. Modena dalle origini all'anno mille. Studi di archeologia e storia 2 (Modena 1989) 290 Abb. 270, 1.

Sens (F): M. Jeanlin (Hrsg.), Bronzes Antiques de l'Yonne. Ausstellungskat. Musée Archéologique Dijon (Besançon 1982) 46 Nr. 125.

Sisak (HR): R. Koscevic, Anticka Bronca iz Siskia (Zagreb 1991) Taf. 14, 206-209 (4 Exemplare, 1x Typ A).

Solothurn (CH): E. Deschler-Erb, Die Kleinfunde aus Edelmetall, Bronze und Blei. In: E. Deschler-Erb et al., Die Funde aus Metall. Ein Schrank mit Lararium des 3. Jahrhunderts. Ausgrabungen im Unteren Bühl. Beiträge zum römischen Oberwinterthur - Vitodurum 7 (Zürich und Egg 1996) 91 Abb. 81 links (Typ B).

Solsona (E): J. Serra Vilator, Estación ibérica, termas romanas y taller de terra sigillata en Solsona. Memoria (Madrid) 63, 1923, Taf. 14, C.

Southwark (GB): M. Hammerson u. H. Sheldon, Evidence for the Roman army in Southwark. In: M. Dawson (Hrsg.), Roman Military Equipment. The Accoutrements of War. BAR Int. Ser. 336 (Oxford 1987) 169 Taf. 1 (Typ C).

St. Albans/Verulamium (GB): M. Feugère, L'équipement militaire romain dans le Département de la Loire. Cahiers Arch. Loire 3, 1983, 60 Abb. 25 c (Typ A).

St. Martial-de-Drome (F): Ch. Carcauzon, Prospections archéologiques en Périgord Blanc. Rev. Arch. Sites 44, 1989, 23 Abb.

Stadtbergen (D): M. Mackensen, Frühkaiserzeitliche Kleinkastelle bei Nersingen und Burlafingen an der oberen Donau. Münchener Beitr. Vor- u. Frühgesch. 41 (München 1987) 161 Abb. 64, 12 (Typ C).

Strasbourg (F): R. Forrer, Strasbourg-Argentorate. Das römische Strassburg-Argentorate (Strasbourg 1927) 529 Abb. 394, E und Taf. 77, 16 (2 Exemplare, 1x Typ B).

R. Henning, Denkmäler der Elsassischen Altertums-Sammlung zu Strassburg i. Elsass (Strasbourg 1912) Taf. 39, 12 (Typ A).

Straubing (D): N. Walke, Das römische Donaukastell Straubing-Sorviodurum. Limesforsch. 3 (Berlin 1965) Taf. 98, 38 (Typ B).

Toulouse (F): Unpubliziertes Exemplar (Typ A).

Usk (GB): W.H. Manning et al., The Roman small finds. Rep. Excav. Usk 5 (Cardiff 1995) 37 Abb. 13, 1a-d (4x Typ B).

Valence (F): Unpubliziertes Exemplar (Typ A).

Valkenburg (NL): W. Glasbergen u. W. Groenman van Waateringe, The Pre-Flavian Garrisons of Valkenburg Z.H. Verh. Kon. Nederlandse Akad. Wetensch. Letterkd. N.R. 85 (Amsterdam, London 1974) Taf. 14, 49, 52 und Taf. 16, 6 (3x Typ A).

Vechten (NL): M. Feugère, L'équipement militaire romain dans le département de la Loire. Cahiers Arch. Loire 3, 1983, 60 Abb. 25, e, f (2 Exemplare).

Vertault (F): E. Rabeisen, La production d'équipement de cavalerie au 1er s. après J.-C. à Alesia (Aise-Sainte-Reine, Côte d'Or, France). Journal Roman Milit. Equip. Stud. 1, 1990, 95 (2 Exemplare, 1x Typ A und 1x Typ C).

Villetelle (F): cf. Ambrussum

Vindonissa (CH): cf. Windisch

Volterra (I): Unpubliziertes Exemplar.

Ch. Unz u. E. Deschler-Erb, Katalog der Militaria aus Vindonissa. Veröff. Ges. Pro Vindonissa 14 (Brugg 1997) Taf. 49, 1329-1349, 1350 und Taf. 50, 1352-1364 (35 Exemplare, 1x Typ A, 1x Typ B und 1x Typ C).

Windisch/Vindonissa (CH): Ch. Unz, Römische Funde aus Windisch im ehemaligen Kantonalen Antiquarium Aarau. Jahresber. Ges. Pro Vindonissa 1973 (1974) 39 Abb. 11, 123-125, 127, 129 (5 Exemplare, 2x Typ A und 2x Typ C).

Unpubliziertes Exemplar.

Wroxeter (GB): G. Webster, The Roman military advance under Ostorius Scapula. Arch. Journal 115, 1958 (1960) 97 Abb. 8, 256, 263 (2 Exemplare).

Xanten (D): E. Goddard, Colonia Ulpia Traiana. Die Ausgrabungen im Bereich des Hauses am kleinen Hafentor (Insula 38) (München 1996) 65 B93 und Taf. 7, B92, B94 (3 Exemplare).

H. Hinz, 4. Bericht über Ausgrabungen in der Colonia Ulpia Traiana bei Xanten. Beitr. Arch. Röm. Rheinland 2 = Rhein. Ausgr. 10 (Düsseldorf 1971) 159 Abb. 33, 8 (Typ A).

Zurzach (CH): R. Hänggi, C. Doswald u. K. Roth-Rubi, Die frühen römischen Kastelle und der Kastell-Vicus von Tenedo-Zurzach. Veröff. Ges. Pro Vindonissa 11 (Brugg 1994) 253 Abb. 175b, B49 (Typ A).