

# Fibules protohistoriques de la région nîmoise

par Catherine TENDILLE \*

1. Les fouilles archéologiques qui se sont développées récemment dans la région de Nîmes (Gard) ont amené la découverte de plusieurs fibules dans des niveaux d'époque protohistorique (1).

Ces trouvailles, datées par un contexte précis, permettent de définir sur d'autres bases que la seule typologie, l'évolution et la succession des types de fibules de l'Age du Fer en Languedoc oriental.

A l'occasion de l'étude de ces pièces, il nous a paru intéressant de présenter pour comparaison les fibules protohistoriques conservées au Musée archéologique de Nîmes (2). Sans contexte et parfois sans mention d'origine exacte, ces fibules sont cependant présumées de provenance régionale, surtout lorsqu'elles ont fait partie de collections locales, telle la collection Lombard-Dumas à Sommières (Gard).

Pour présenter l'ensemble de ces objets, nous avons choisi d'en dresser un inventaire par séries typologiques. Nous avons ainsi obtenu 21 types principaux, classés dans un ordre chronologique :

**Type 1** : fibules en bronze à arc cintré renflé ou peu renflé.

**Type 2** : fibules serpentiformes.

**Type 3** : fibules à pied relevé en angle droit et bouton terminal conique, arc à section aplatie. Ce type se divise en quatre variantes :

3a : fibules en bronze à ressort bilatéral court.

3b : fibules en bronze à ressort bilatéral long.

3c : fibules en fer à ressort bilatéral court.

3d : fibules en fer à ressort bilatéral long.

**Type 4** : fibules à pied relevé en angle droit et bouton terminal conique, arc à section ronde. Ce type admet les quatre mêmes variantes que le précédent :

4a : fibules en bronze à ressort bilatéral court.

4b : fibules en bronze à ressort bilatéral long.

4c : fibules en fer à ressort bilatéral court.

4d : fibules en fer à ressort bilatéral long.

**Type 5** : fibules en bronze à pied relevé en angle droit et bouton terminal conique, arc à section bombée. Ce type admet deux variantes :

5a : à ressort bilatéral long.

5b : à ressort bilatéral court.

**Type 6** : fibules en bronze à pied "en timbale" replié sur l'arc.

**Type 7** : fibules en bronze à pied replié sur l'arc, et arc décoré.

\* Rue Basse, 30980 - LANGLADE

1 - La Protohistoire étant définie comme l'époque qui s'étend de la fin de l'Age du Bronze à notre ère, en employant le terme dans son sens culturel.

2 - Nous remercions vivement M. et Mme Lassalle, ainsi que MM. F. Py, J.-L. Fiches, M. Py, B. Dedet, J. Salles et M. Feugère pour les objets dont ils ont bien voulu nous confier l'étude et pour les renseignements qu'ils nous ont communiqués.

**Type 8** : fibules en bronze à pied replié sur l'arc, et arc filiforme.

**Type 9** : fibules en bronze à pied replié sur l'arc, et arc épaissi à section ovale.

**Type 10** : fibules en fer à pied replié sur l'arc.

**Type 11** : fibules en bronze ou en fer à pied replié sur l'arc et orné de corail.

**Type 12** : fibules en bronze à pied attaché à l'arc.

**Type 13** : fibules en fer à pied attaché à l'arc.

**Type 14** : fibules en bronze à porte-ardillon à ajours multiples.

**Type 15** : fibules en bronze à porte-ardillon ajouré (type de Nauheim), parmi lesquelles on peut distinguer deux variantes :

15a : à arc large.

15b : à arc étroit.

**Type 16** : fibules en bronze à porte-ardillon ajouré ou plein et arc filiforme.

**Type 17** : fibules en bronze à porte-ardillon plein et arc en cupule.

**Type 18** : fibules en bronze à porte-ardillon ajouré ou plein et arc filiforme annelé.

**Type 19** : fibules en bronze à porte-ardillon plein et arc à disque médian.

**Type 20** : fibules en fer à porte-ardillon ajouré.

**Type 21** : fibules en bronze à charnière.

Pour chaque type nous décrirons les exemplaires trouvés en fouille dans la région considérée et nous indiquerons leur accompagnement stratigraphique. Nous étudierons ensuite les fibules du même type trouvées hors contexte ou d'origine imprécise. Nous donnerons pour chaque type quelques comparaisons en nous limitant le plus possible à un domaine proche, à savoir le Languedoc occidental et la Catalogne à l'ouest de Nîmes, la vallée du Rhône et la Provence à l'est. Parmi ces comparaisons, quelques-unes nous apporteront des indications chronologiques complémentaires.

## 2. Fibules en bronze à arc cintré renflé ou peu renflé (type 1).

Pour l'étude des quatre objets ou fragments qui se rapportent à ce premier type, nous avons utilisé le classement mis au point par A. Duval, C. Eluère et J.-P. Mohen dans leur travail sur les fibules antérieures au VI<sup>e</sup> s. av. notre ère trouvées en France (3).

**Fig.1, n°1** : fibule en bronze complète ; porte-ardillon court ; arc cintré et renflé, fermé et surbaissé : la partie inférieure de l'arc est rectiligne ; abondamment décoré de lignes incisées formant sept bandes transversales, elles-mêmes décorées chacune d'un double trait longitudinal sur le sommet de l'arc, et de chevrons doubles sur les flancs et le dessous de l'arc ; ressort unilatéral à deux spires.

. longueur totale : 7,5 cm

. largeur maximale de l'arc : 2 cm

. largeur minimale de l'arc : 0,5 cm

. rapport largeur minimum sur largeur maximum : 0,25

. sans numéro d'inventaire

exemplaire disparu (4), ancienne collection Hippolyte Fajon du Musée archéologique de Nîmes (Gard).

. provenance : quartier du Fort à Nîmes (Gard).

**Fig.1, n°2** : fragment de fibule constitué de la tête de l'arc ouvert (sans doute cintré et renflé, d'après l'angle que forme le départ de l'arc avec le ressort), à décor composite de lignes incisées horizontales et brisées ; ressort unilatéral à deux spires ; départ de l'ardillon.

. longueur conservée : 2,7 cm

. inventaire : 908-51-1182

. exemplaire conservé au Musée archéologique de Nîmes, collection Lombard-Dumas.

. provenance inconnue (5).

**Fig.1, n°3** : fibule en bronze presque complète (seul le porte-ardillon est cassé), arc cintré peu renflé à section losangique ; ressort unilatéral à deux spires.

. longueur conservée : 3,8 cm

. largeur maximale de l'arc : 0,4 cm

. largeur minimale de l'arc : 0,2 cm

. rapport largeur minimum sur largeur maximum : 0,5

. sans numéro d'inventaire

exemplaire conservé au Musée archéologique de Nîmes (Gard).

. provenance inconnue.

**Fig.1, n°4** : fibule en bronze fragmentaire comportant l'arc cintré, renflé, losangique, ouvert, à simples protubérances latérales ; ressort unilatéral à deux spires ; l'ardillon manque.

. longueur conservée : 4,1 cm

. sans numéro d'inventaire

exemplaire conservé au Musée archéologique de Nîmes (Gard)

. provenance inconnue.

3 - A. Duval, C. Eluère et J.-P. Mohen, *Les fibules antérieures au VI<sup>e</sup> s. avant notre ère trouvées en France, Gallia*, 32, 1, 1974, p. 1-61.

4 - Dessin d'après E. Flouest, dans E. Germer-Durand, *Découvertes archéologiques faites à Nîmes pendant l'année 1869*, dans *Mémoires de l'Académie du Gard*, Nîmes, 1871, p.53 ; A. Duval et al., *Les fibules antérieures au VI<sup>e</sup> s. avant notre ère...*, l. c., fig.11, n°7.

5 - Toutes les fibules du Musée archéologique de Nîmes qui portent la mention "provenance inconnue" sont présumées d'origine régionale.

### Datation et comparaisons.

Les descriptions données par A. Duval, C. Eluère et J.-P. Mohen ont permis de situer chaque exemplaire décrit ci-dessus dans une catégorie bien définie.

Les fibules n°1 et 2, à arc cintré renflé, se rapportent au sous-type 23123 (6) pour la première et au sous-type 23214 (7) pour la deuxième. La fibule n°3, à arc cintré peu renflé, se classe dans le groupe 222 (8). L'ensemble de ces objets est situé dans une fourchette chronologique couvrant les VIII<sup>ème</sup> et VII<sup>ème</sup> s. av. J.-C.

La fibule n°4 quant à elle, appartient au sous-type 23221 (9) dont il semble que les exemplaires se trouvent dans des milieux plus tardifs (VII<sup>ème</sup> s. av. J.-C., jusqu'au début du VI<sup>ème</sup> s. av. J.-C.).

Les fibules de ces types, d'ordinaire dénommées *a navicella* ou *a sanguisuga*, ne sont pas inconnues dans la région languedocienne. On rappellera notamment les exemplaires de Murviel-les-Montpellier (Hérault) (10), et celui du dépôt sous-marin de Rochelongues à Agde (Hérault) (11). La fibule d'Ampurias (12), rattachée à ce même type, a une forme différente des exemplaires languedociens.

### 3. Fibules serpentiformes (type 2).

Fig.1, n°5 : fragment de fibule en bronze dont manquent le porte-ardillon, le pied et l'extrémité de l'ardillon ; l'arc, à section aplatie, porte un décor d'incisions fines *a tremolo*.

- . longueur conservée : 4,5 cm
- . largeur de l'arc : 0,5 cm
- . inventaire : L 975
- . exemplaire dérobé (13)
- . provenance : oppidum de La Liquière (Calvisson, Gard), cabane L7/1971, couche 6.

### Accompagnement et datation.

La fibule n°5 était accompagnée d'une très abondante série de vases non tournés de type archaïque et de vases en céramique étrusque : deux fragments de canthare en bucchero nero et des fragments d'amphore des types 1, 2, 3A1 et 3A2 de F. et M. Py (14).

La datation de ce niveau est en outre assurée par le fait qu'il est scellé par une couche légèrement plus récente contenant le mobilier suivant : deux canthares en bucchero nero ; des amphores étrusques de types 2 et 3A3 ; un tesson d'aryballe corinthien datable des environs de 600 (15) ; et un bord de coupe ionienne A1 dont la fabrication est datée par F. Villard de 640-600 av. J.-C. (16). Ce mobilier donne donc à la fibule un *terminus ante quem* proche de 600. Nous situerons la fibule serpentiforme de La Liquière dans le dernier quart du VII<sup>ème</sup> s. av. J.-C.

### Comparaisons.

Le type de la fibule serpentiforme est notamment connu en Italie (17). En France, il est essentiellement représenté en Languedoc durant la troisième période de la chronologie du Premier Age du Fer de Louis et Taffanel. On trouve des fibules serpentiformes en bronze dans la grotte du Roc de Buffens (Aude) (18),

6 - A. Duval et al., *Les fibules antérieures au VI<sup>e</sup> s. avant notre ère...*, l. c., fig.11.

7 - *Ibid.*, fig.14 et fig.15.

8 - *Ibid.*, fig.5, plus particulièrement n°5.

9 - *Ibid.*, fig.16, n°1 à 8.

10 - J. Arnal, J. Peyron et A. Robert, *Fibules grecques et italiennes en Languedoc*, *Ann. Soc. d'Hort. et d'Hist. Nat. de l'Hérault*, 112, 1, 1972, p.8, fig.3 n°7, 8 et 9 ; A. Duval et al., *Les fibules antérieures au VI<sup>e</sup> s. avant notre ère...*, l. c., fig.9 n°6, fig.13 n°3 et fig.14 n°3.

11 - A. Bouscaras et C. Hugues, *La cargaison des bronzes de Rochelongues*, *R.S.L.*, 33, 1967 (*Hommage à F. Benoît*, I, 1972), p. 179, fig.3 n°3 ; J. Arnal et al., *Fibules grecques et italiennes...*, l. c., fig.12 n°3.

12 - M. Almagro, *Las necrópolis de Ampurias*, II, Barcelone, 1955, p.395, fig.361 ; R. Navarro, *Las Fíbulas en Cataluña*, Barcelone, 1970, p.49-50.

13 - Un certain nombre de fibules que nous étudions était exposé au Musée municipal d'archéologie de Nages-et-Solorgues (Gard). Elles ont été dérobées au début de l'année 1977.

14 - F. et M. Py, *Les amphores étrusques de Vaunage et de Villevieille, Gard*, *M.E.F.R.A.*, 86, 1974, p. 141-254.

15 - Ce tesson a été publié par F. Py, *La céramique corinthienne de "La Liquière" et son interprétation (commune de Calvisson, Gard)*, *R.S.L.*, 33, 1967 (*Hommage à F. Benoît*, I, 1972), p.282, fig.6.

16 - F. Villard et G. Vallet, *Megara Hyblaea, V, Lampes du VII<sup>e</sup> s. et chronologie des coupes ioniennes*, *M.E.F.R.*, 67, 1955, p.15 et 29.

17 - Voir les comparaisons que donne P. Zucchi pour la nécropole de Chiavari, *Per la cronologia della necropoli di Chiavari : i rasoï lunati e le fibule in bronzo*, *R.S.L.*, 33, 1967 (*Hommage à F. Benoît*, I, 1972), p.195-197, fig.4.

18 - M. Louis, O. et J. Taffanel, *Le premier Age du Fer Languedocien*, I, Bordighera-Montpellier, 1955, p.52, fig.24 n°8.

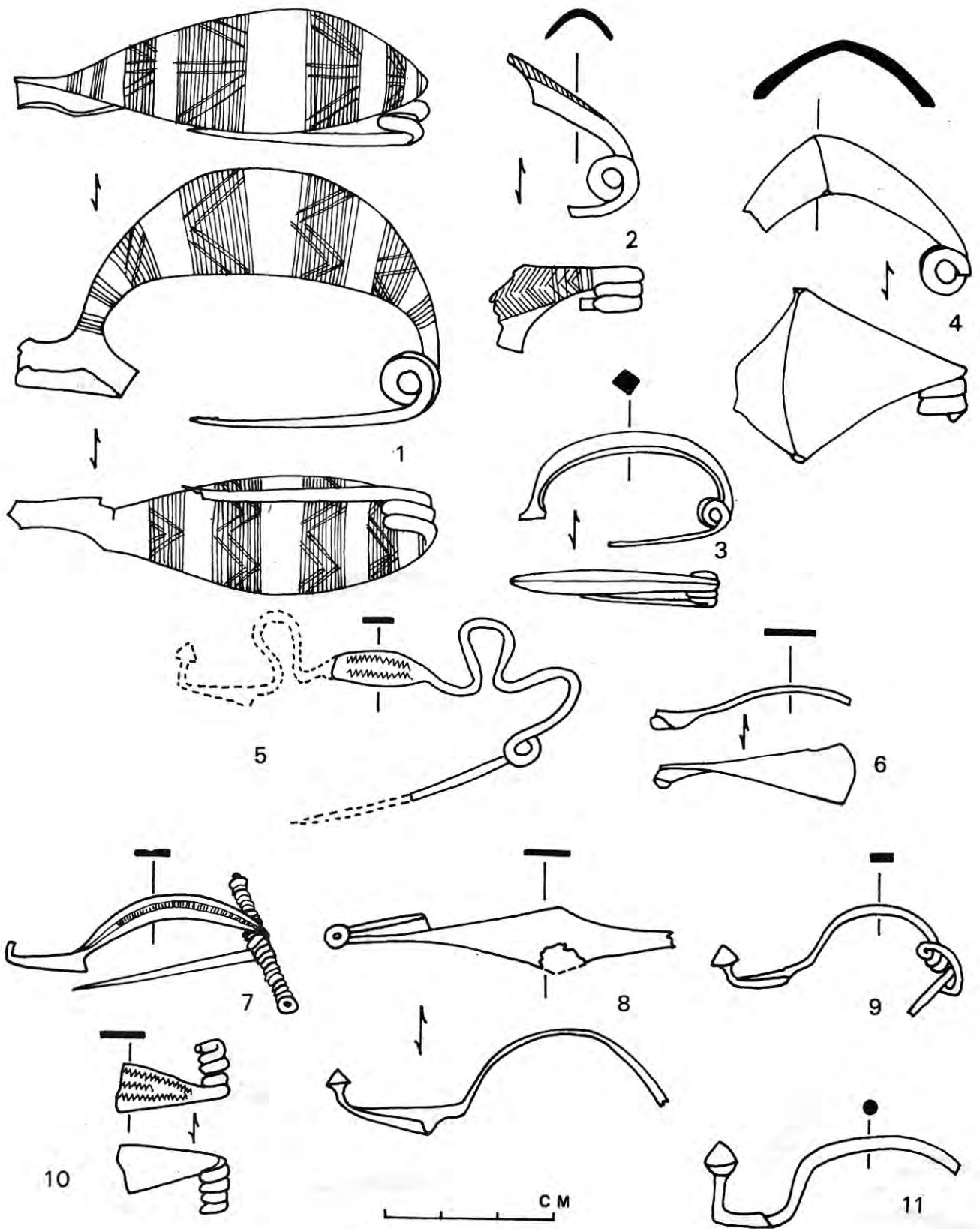


Fig. 1 - Fibules en bronze du type 1 (n°1 à 4) ; fibules en bronze du type 2 (n°5) ; fibules en bronze du type 3 (n°6 à 10) ; fibule en bronze du type 4 (n°11).

dans plusieurs tombes de la nécropole du Grand-Bassin I de Mailhac (Aude) (19), dans le gisement de Saint-Jean-de-Cas rattaché à cette nécropole (20), dans la cargaison de bronzes de l'épave de Rochelongues à Agde (Hérault) (21). On trouve des fibules serpentiformes en fer dans les nécropoles de Bonne-Terre à Tourbes (Hérault) (22) et encore dans celle du Grand-Bassin I de Mailhac (23).

Les trouvailles du Grand-Bassin I sont datables dans les limites attribuées au développement de cette nécropole soit, selon la datation actuellement admise, la deuxième moitié du VII<sup>e</sup> s. av. J.-C. (24). Cette localisation correspond bien à celle de l'exemplaire de La Liquière.

#### 4. Fibules à pied relevé en angle droit et bouton terminal conique.

##### 4.1. TYPE 3 : ARC A SECTION APLATIE.

Cinq fibules ou fragments de fibules appartiennent à cette catégorie :

**Fig.1, n°6 :** fragment de fibule en bronze qui comporte le départ du porte-ardillon et l'arc à section aplatie.

- . longueur conservée : 3,5 cm
- . inventaire : L 47/9
- . exemplaire conservé au Dépôt archéologique de Caveirac (Gard).
- . provenance : oppidum de La Liquière (Calvisson, Gard), cabane L3/1968, sol 7.
- . variante 3a ou 3b selon qu'on lui suppose un ressort bilatéral court ou long.

##### *Accompagnement et datation.*

Dans le niveau où fut trouvé ce fragment, on a également recueilli deux canthares en

bucchero nero et des amphores étrusques des types 1, 2, 3A1, 3A2, 3A5 et 4 de F. et M. PY ; des vases grecs d'Occident en technique 4 de Marseille (25) ; des amphores "ionio-massaliètes" (26), des disques perlés en bronze (27). Ce niveau repose sur une couche nettement antérieure qui a donné entr'autres un fragment d'aryballe corinthien du début du VI<sup>e</sup> s. av. J.-C. (28). Par ailleurs, la présence d'un bord d'amphore étrusque 4 indique que le sol 7 a été occupé jusque dans la deuxième moitié du VI<sup>e</sup> s. av. J.-C. La stratigraphie donne donc une datation large comprenant au moins le deuxième et le troisième quarts du VI<sup>e</sup> s. av. J.-C.

**Fig.1, n°7 :** fibule en bronze presque complète (il ne manque que l'extrémité du pied) ; l'arc, à section aplatie, possède en son milieu une légère dépression ornée d'incisions fines ; le ressort bilatéral long est composé d'un vrai ressort à quatre spires, prolongé par un faux ressort ornemental à extrémités bouletées.

- . longueur totale : 4,6 cm
- . inventaire: L 792
- . exemplaire dérobé (29)
- . provenance : oppidum de La Liquière (Calvisson, Gard), cabane L 10/1971, couche 1, sol A.
- . variante 3b de notre classement.

##### *Accompagnement et datation.*

Le niveau d'où provient cette fibule contient d'une part des documents de la première moitié du VI<sup>e</sup> s. av. J.-C. (divers tessons d'amphores ionienne et étrusque, deux fragments de panse d'un aryballe piriforme corinthien, et un fragment de coupe ionienne archaïque, canthare en bucchero nero, et d'autre part, quelques témoins de la deuxième moitié du VI<sup>e</sup> s. av. J.-C. (céramique grecque d'Occident, coupe attique de type C).

- 19 - Tombes 4, 18, 56 et 57 : voir M. Louis, O. et J. Taffanel, *Le premier Age du Fer...*, o. c., II, 1958, fig.32 et fig.36 n°1 et 2. Tombe 99 : voir O. et J. Taffanel, *Deux tombes de cavaliers du Ier Age du Fer à Mailhac (Aude)*, *Gallia*, 20, 1962, p.16, fig.13 n°203.
- 20 - O. et J. Taffanel, *La céramique du premier Age du Fer à Mailhac*, *Bull. Soc. Et. Sc. Aude*, LVI, 1956, p.9-20.
- 21 - A. Bouscaras et C. Hugues, *La cargaison des bronzes de Rochelongues...*, l. c., p.179, fig.3 n°2.
- 22 - J. Giry, *Nécropole de "Bonne-Terre" à Tourbes, Hérault*, *Cah. Lig. Préh. Arch.*, 10, 1961, p.135 fig.11 (tombe 5).
- 23 - Tombes 32, 44 et 50 : M. Louis, O. et J. Taffanel, *Le premier Age du Fer...*, o. c., II, p.45, fig.32 et p.54-57 ; tombe 68 : O. et J. Taffanel, *Deux tombes de cavaliers...*, l. c., p.29, fig.26 n°110.
- 24 - B. Dedet, *La céramique non tournée de la nécropole de Saint-Julien à Pézenas, Hérault, dans son contexte languedocien au VI<sup>e</sup> s. av. J.-C.*, thèse de 3<sup>e</sup> cycle, dactylographiée, Montpellier, 1974, p.15. A la suite de cet auteur, nous employons la nouvelle numérotation des tombes, mise au point au sein de l'ERA 63 de Montpellier.
- 25 - F. Villard, *La céramique grecque de Marseille, VI<sup>e</sup>-IV<sup>e</sup> s. av. J.-C., essai d'histoire économique*, Paris, 1960, p.59.
- 26 - Sur ce type, voir M. Py et C. Tendille, *Fouille d'une habitation de la deuxième moitié du VI<sup>e</sup> s. av. J.-C. sur l'oppidum de la Font du Coucou*, *R.A.N.*, VIII, 1975, p.37.
- 27 - M. Py, *Les disques perlés en bronze du Languedoc oriental*, *R.S.L.*, 38, 1972, p.27-61.
- 28 - F. Py, *La céramique corinthienne de La Liquière...*, l. c., p. 282, fig.5.
- 29 - Voir ci-dessus note 13.

**Fig.1, n°8** : fibule en bronze dont subsistent le pied relevé en angle droit qui se termine par un bouton conique, le porte-ardillon et l'arc à section aplatie.  
 . longueur conservée : 6,2 cm  
 . inventaire : C 2/8  
 . exemplaire conservé au Dépôt archéologique de Caveirac (Gard).  
 . nécropole de la Bergerie Hermet (Calvisson, Gard), tombe 3.  
 . variante 3a ou 3b, selon qu'on lui suppose un ressort bilatéral long ou court.

#### *Accompagnement et datation.*

La tombe 3 de la nécropole de la Bergerie Hermet contenait en outre trois vases en céramique non tournée difficilement datables avec précision, le fond d'une amphore étrusque du type 4 de F. et M. Py (30) et plusieurs brachets-armilles en bronze. Cette sépulture a été datée de la deuxième moitié ou de la fin du VI<sup>e</sup> s. av. J.-C. (31).

**Fig.1, n°9** : fibule en bronze presque complète (il ne manque que l'extrémité de l'ardillon) ; pied relevé en angle droit et bouton terminal conique ; arc à section aplatie ; ressort bilatéral court à six spires et à corde extérieure.

. longueur totale : 4,2 cm  
 . inventaire : C 170  
 . exemplaire dérobé (32)  
 . provenance : oppidum de La Font du Coucou (Calvisson, Gard), surface.  
 . variante 3a de notre classement.

#### *Accompagnement et datation.*

L'oppidum de La Font du Coucou n'a été habité qu'à deux époques différentes : la première au Bronze Final IIIb et la seconde entre le milieu du VI<sup>e</sup> s. et la fin du VI<sup>e</sup> s. av. J.-C. ou les premières années du V<sup>e</sup> s. av. J.-C. (33). La fibule, par son type, se rapporte à cette seconde occupation.

**Fig.1, n°10** : fragment de fibule en bronze comportant une partie de l'arc et du ressort (quatre spires) ; l'arc a une section aplatie et porte un décor incisé *a tremolo*.

. longueur conservée : 2 cm  
 . inventaire : AD 2782  
 . exemplaire conservé au Dépôt archéologique de Villetelle (Hérault).  
 . provenance : oppidum d'Ambrussum (Villetelle, Hérault), secteur 1, couche 6.  
 . variante 3a ou 3b selon qu'on lui suppose un ressort bilatéral court ou long.

#### *Accompagnement et datation.*

Ce fragment provient d'une couche remaniée à la fin du IV<sup>e</sup> s. av. J.-C. ou au début du III<sup>e</sup> s. av. J.-C., qui a livré quelques documents antérieurs (un bord et des anses d'amphores étrusques des types 1 et 3 de F. et M. PY, et des fragments d'amphores ioniennes et "ionio-massaliètes"), datables du milieu et de la seconde moitié du VI<sup>e</sup> s. av. J.-C. (34).

#### *Comparaisons.*

Les différentes variantes de la fibule à pied relevé en angle droit et bouton terminal conique et à arc à section aplatie se rencontrent en Provence, en Languedoc et en Catalogne au VI<sup>e</sup> s. av. J.-C. essentiellement.

- La variante 3a (c'est-à-dire en bronze et à ressort bilatéral court) est présente notamment au Cayla de Mailhac (Aude) (35), dans la nécropole de Pézenas (Hérault) (36), dans la grotte du Roc de Buffens (Aude) (37). On la trouve en Provence (38) et sur la côte est de l'Espagne (39).

Quelques-uns de ces exemplaires apportent des critères de datation intéressants. Parmi ceux du Cayla de Mailhac, l'un (fouille 40, niveau 2) est dans une couche contenant du bucchero nero, une coupe ionienne B1, des

30 - F. et M. Py, *Les amphores étrusques...*, l. c., p. 224 n°192.

31 - B. Dedet et M. Py, *Les tombes protohistoriques de la Bergerie Hermet à Calvisson (Gard)*, *Gallia*, 31, 1973, p. 37-59.

32 - Voir ci-dessus, note 13.

33 - F. et M. Py, *Les amphores étrusques...*, l. c., p.149-153 ; M. Py et C. Tendille, *Fouille d'une habitation de la deuxième moitié du VI<sup>e</sup> s. av. J.-C...*, l. c. p.65.

34 - J.-L. Fiches, M. Fenouillet et C. Wujek, *Sept ans de recherches à Ambrussum*, A.R.A.L.O., cahier n°4, Caveirac, 1976, p.51 et fig.42.

35 - O. et J. Taffanel, *Le Cayla de Mailhac*, Carcassonne, 1938, fig.30 n°1 ; M. Louis, O. et J. Taffanel, *Le premier Age du Fer...*, o. c., I, fig.86 n°1 et fig.99 n°6.

36 - B. Dedet, *La céramique non tournée de la nécropole de Saint-Julien...*, o. c., p.62.

37 - M. Louis, O. et J. Taffanel, *Le premier Age du Fer...*, o. c., I, fig.24 n°9.

38 - P. Arcelin, *Les civilisations de l'Age du Fer en Provence*, dans *La Préhistoire française*, II, Paris, 1976, p.660, n°22.

39 - Par exemple, D. Fletcher, *La nécropole de la Solivella*, Valence, 1965, pl. IX n°1 et 2.

coupes attiques à figures noires, à palmettes et à yeux, couche qui couvre donc tout le VI<sup>ème</sup> s. av. J.-C. (41). A Pézenas, quatre fibules de ce type sont datables par le contexte du troisième quart du VI<sup>ème</sup> s. av. J.-C. : deux dans la tombe 19 et deux dans la tombe 34.

- La variante 3b (c'est-à-dire en bronze et à ressort bilatéral long) se retrouve notamment dans le Gard (grotte du Travers à Montclus) (42), en Lozère (tumulus 14 du Freyssinel) (43), dans l'Hérault (nécropole de Pézenas) (44) et dans l'Aude (Cayla de Mailhac et nécropole du Grand-Bassin II) (45).

L'exemplaire du Cayla est dans le même contexte qu'une fibule de type 3a datée de la deuxième moitié du VI<sup>ème</sup> s. av. J.-C. Dans la tombe 17 du Grand-Bassin II, une amphore de Marseille ne peut remonter au-delà de la fin du VI<sup>ème</sup> s. av. J.-C. Dans la tombe 14 du même gisement, on trouve des fragments de coupe attique du type C, du dernier quart du VI<sup>ème</sup> s. ou du premier quart du V<sup>ème</sup> s. av. J.-C. A Pézenas, deux exemplaires sont dans des tombes du troisième quart du VI<sup>ème</sup> s. av. J.-C. (tombes 9 et 34). C'est une datation semblable (deuxième moitié du VI<sup>ème</sup> s. av. J.-C.) que proposent en Provence Ch. Lagrand (46) et P. Arcelin (47). Ce type de fibules à ressort bilatéral long pourrait donc apparaître un peu plus tard (après 550) que le type à ressort bilatéral court attesté dès la première moitié du VI<sup>ème</sup> s. av. J.-C. (48).

#### 4.2. TYPE 4 : ARC A SECTION RONDE.

Fig.1, n°11: fragment de fibule en bronze comportant

le pied relevé en angle droit qui se termine par un bouton conique, le porte-ardillon et l'arc à section ronde.

- . longueur conservée : 4,5 cm
- . sans numéro d'inventaire
- . exemplaire conservé au Musée archéologique de Nîmes (Gard).
- . provenance : oppidum de Mauressip (Saint-Côme-et-Maruéjols, Gard), salle Z.
- . variante 4a ou 4b selon qu'on lui suppose un ressort bilatéral court ou long.

#### Accompagnement et datation.

Trouvée dans les fouilles d'H. Peyras à Mauressip, cette fibule n'a pas une position stratigraphique certaine. Elle appartient très probablement au plus ancien horizon de la salle Z qui peut être daté du début du V<sup>ème</sup> s. av. J.-C. (céramique grise monochrome, céramique pseudo-ionienne peinte, amphore masaliète archaïque).

#### Comparaisons.

Les fibules en bronze à arc à section ronde et à pied relevé en angle droit et bouton terminal conique se rencontrent, soit avec un ressort bilatéral court (variante 4a), soit, plus rarement, avec un ressort bilatéral long (variante 4b).

- La variante 4a est bien connue en Languedoc occidental : voir par exemple, les trouvailles de Pézenas (Hérault) (49), de Couffoulens (Aude) (50), du Cayla de Mailhac (Aude) (51), de La Pave (52) et de Ruscino (Pyr. Or.) (53).

40 - M. Louis, O. et J. Taffanel, *Le premier Age du Fer...*, o. c., I, p.93-114.

41 - *Ibid.*, p. 122.

42 - J.-L. Roudil, *Recherches de Préhistoire récente dans le Languedoc oriental*, Cah. Lig. Préh. Arch., 14, 2, 1965, p. 172, n°10.

43 - M. Louis, O. et J. Taffanel, *Le premier Age du Fer...*, o. c., III, 1960, fig.75 n°4.

44 - B. Dedet, *La céramique non tournée de la nécropole de Saint-Julien...*, o. c., p.64.

45 - M. Louis, O. et J. Taffanel, *Le premier Age du Fer...*, o. c., I, fig.99 n°5 et II, fig.45 et fig.47.

46 - J.-L. Roudil, *Recherches de Préhistoire récente...*, l. c., p.173.

47 - P. Arcelin, *Les civilisations de l'Age du Fer en Provence*, l. c., p. 663.

48 - Cette remarque est confirmée par la présence de fibules en bronze à ressort bilatéral long, dont la section de l'arc nous est inconnue, dans la tombe de Corno-Lauzo vers 540 av. J.-C. (O. et J. Taffanel, *Deux tombes de chefs à Mailhac (Aude)*, Gallia, 18, 1960, p.10, fig.12 n°12).

49 - B. Dedet, *La céramique non tournée de la nécropole de Saint-Julien...*, o. c., p.62 : tombes 19 et 34 (deux exemplaires), 156 et 197 (quatre exemplaires).

50 - Y. Solier, G. Rancoule et M. Passelac, *La nécropole de "Las Peyros", VI<sup>e</sup> s. av. J.-C., à Couffoulens (Aude)*, Suppl. 6 à la R.A.N., Paris, 1976 : fig. 60 n°148.

51 - M. Louis, O. et J. Taffanel, *Le premier Age du Fer...*, o. c., I, fig. 86 n°2 et 3.

52 - *Ibid.*, II, fig. 144 n°5.

53 - G. Claustres, *Stratigraphie de Ruscino (Château-Roussillon)*, *Études Roussillonnaises*, 2, 1951, p.153, fig.12 n° 1913 et 1923 ; M. Louis, O. et J. Taffanel, *Le premier Age du Fer...*, o. c., I, fig.121.

On la trouve aussi couramment en Catalogne (54). En Languedoc oriental, elle est notamment attestée dans la nécropole tumulaire du Ravin des Arcs (Hérault) (55).

Pour est ce qui est de la chronologie, on retiendra les données suivantes : les exemplaires de Mailhac (fouille 40, niveau 2) et de Ruscino (niveau 2) sont dans des niveaux couvrant tout le VI<sup>ème</sup> s. et le début du V<sup>ème</sup> s. av. J.-C. Deux fibules de Pézenas (tombs 19 et 34) sont datables par le contexte du troisième quart du VI<sup>ème</sup> s. av. J.-C. La fibule de Couffoulens serait, comme la nécropole tout entière, des environs du milieu du siècle. Quant à celles d'Ampurias (nécropole de la Muralla N.-E., incinération n°9), trouvées en connexion avec un *lebes gamicos* et une *kylix* étrusco-corinthienne, elles appartiennent au deuxième quart du VI<sup>ème</sup> s. av. J.-C. (56).

- La variante 4b (c'est-à-dire à ressort bilatéral long) se retrouve dans les nécropoles de Pézenas (Hérault) (tombs 166, 151 et 198) (57) et de La Solivella en Catalogne (58). Les trois exemplaires de Pézenas ont été trouvés dans des tombes datées par la céramique tournée du troisième quart du VI<sup>ème</sup> s. av. J.-C. On fera pour cette variante les mêmes remarques chronologiques que pour le type 3b (à arc à section aplatie).

#### 4.3. TYPE 5 : ARC A SECTION BOMBÉE.

Fig.2, n°12 : fibule en bronze presque complète (il ne manque que l'extrémité bouletée d'un côté du ressort et la partie extérieure de la corde) ; pied relevé en angle droit et bouton terminal conique ; arc à section bombée ; ressort bilatéral long composé d'un vrai ressort à quatre spires, prolongé par un faux ressort enroulé sur une tige en bronze qui porte à ses extrémités deux boules en bronze.

- . longueur total : 7 cm
- . longueur du ressort : 9,3 cm
- . inventaire : MAR 291
- . exemplaire conservé au Dépôt archéologique de Caveirac (Gard).
- . provenance : oppidum du Marduel (Saint-Bonnet, Gard), sondage 2/1977, sol 5.
- . variante 5a.

54 - R. Navarro, *Las fibulas en Cataluña, o. c.*, fig.13, n°1, 4 et 6 ; fig.11, n°4 et 7 ; M. Almagro, *Las necrópolis de Ampurias, o. c.*, II, p.387, fig.353 ; D. Fletcher, *La necrópolis de la Solivella, o. c.*, pl. IX, n°3 et 4 ; M. Louis, O. et J. Taffanel, *Le premier Age du Fer...*, o. c., II, fig. 202, n°1.

55 - M. Louis, O. et J. Taffanel, *Le premier Age du Fer...*, o. c., III, fig.26.

56 - Sur la chronologie de ce type, voir W. Schüle, *Las más antiguas fibulas con pie alto y ballesta*, Trabajos de Prehistoria, II, Madrid, 1961.

57 - B. Dedet, *La céramique non tournée de la nécropole de Saint-Julien...*, o. c., p.64 ; ajouter l'exemplaire hors-contexte trouvé au Pont-du-Diable à Aniane, Hérault (*Gallia*, 19, 1961, p.202, fig.2).

58 - D. Fletcher, *La necrópolis de la Solivella, o. c.*, pl. IX, n°5 et pl. XXIII.

59 - F. Benoît, *Recherches sur l'hellénisation du Midi de la Gaule*, Aix-en-Provence, 1965, pl. 43 n°1-3.

#### Accompagnement et datation.

La fibule n°12 était accompagnée de céramique grise monochrome, d'amphore punique, d'amphore étrusque du type 4 de F. et M. Py et d'amphore massaliète du type I de F. Benoît (59). Ce contexte indique les environs de 500 ou le début du V<sup>ème</sup> s. av. J.-C.

Fig.2, n°13 : fibule en bronze dont manquent l'ardillon et des spires du ressort ; pied relevé en angle droit et bouton terminal conique ; arc à section bombée ; ressort bilatéral court à corde extérieure.

- . longueur totale : 5,1 cm
- . sans numéro d'inventaire
- . exemplaire conservé au Dépôt archéologique de Caveirac (Gard)
- . provenance : Nîmes (Gard), chemin bas de Grézan, sauvetage 1976.
- . variante 5b.

#### Accompagnement et datation.

Cette fibule n°13 a été trouvée avec de la céramique grecque d'Occident, de l'amphore massaliète à bord faceté, un fond de coupe attique à tige. L'ensemble de cette céramique peut être daté de la première moitié ou du deuxième quart du V<sup>ème</sup> s. av. J.-C.

Fig.2, n°14 : fibule en bronze en trois fragments ; le ressort manque ; le pied relevé en angle droit est terminé par un bouton conique ; l'arc est de section bombée.

- . longueur de l'arc conservée : 4 cm
- . inventaire : M 1095
- . exemplaire conservé au Dépôt archéologique de Caveirac (Gard)
- . provenance : oppidum de Mauressip (Saint-Côme-et-Maruéjols, Gard), zone sud, sondage 1970, couche 7a.
- . variantes 5a ou 5b selon qu'on lui suppose un ressort bilatéral long ou court.

#### Accompagnement et datation.

Cette fibule a été recueillie dans une fosse-dépotoir en connexion avec des amphores massaliètes à bord en quart-de-cercle, des vases subgéométriques rhodaniens et des fragments



de céramique attique à figures rouges des dernières années du V<sup>e</sup> s. av. J.-C. et de la première moitié du IV<sup>e</sup> s. av. J.-C.

#### Comparaisons.

Nous ne connaissons guère qu'un autre exemplaire de ce type à Lattes (60). Les fibules à arc à section bombée semblent constituer l'évolution la plus récente de la catégorie à pied relevé en angle droit et bouton terminal conique, puisque la stratigraphie leur assigne une datation entre l'extrême fin du VI<sup>e</sup> s. et le début du IV<sup>e</sup> s. av. J.-C. .

#### 4.4. AUTRES FRAGMENTS DE FIBULES A PIED RELEVÉ EN ANGLE DROIT ET BOUTON TERMINAL CONIQUE.

**Fig.2, n°15:** fragment de ressort long en bronze constitué d'un fil enroulé autour d'une tige en bronze et terminé par une boule.

- . longueur conservée : 2,3 cm
- . inventaire : C1/967
- . exemplaire conservé au Dépôt archéologique de Caveirac (Gard)
- . provenance : nécropole de la Bergerie Hermet (Calvisson, Gard), surface.
- . ce fragment peut se rapporter aux variantes 3b, 4b ou 5b.

#### Accompagnement et datation.

La nécropole de la Bergerie Hermet, qui comprenait quatre tombes protohistoriques, n'a été en usage qu'à la fin du VI<sup>e</sup> s. av. J.-C. (tombes 1, 3 et 4) et vers le milieu du I<sup>er</sup> s. av. J.-C. (tombe 2). Le type de la fibule auquel se rapporte ce fragment ne peut correspondre qu'à la première de ces deux périodes.

**Fig.2, n°16 :** fragment de fibule constitué par le porte-ardillon et le pied relevé en angle droit qui se termine par un bouton conique.

- . longueur conservée : 2 cm
- . sans numéro d'inventaire
- . exemplaire conservé au Dépôt archéologique de Caveirac (Gard)
- . provenance : oppidum de La Liquière (Calvisson, Gard), cabane L9b, décapage 3.

. ce fragment peut appartenir aux variantes 3c, 3d, 4c ou 4d.

#### Accompagnement et datation.

Quelques fragments d'amphore étrusque et d'amphore ionienne, des fragments de coupe pseudo-ionienne B2 à pâte grise, accompagnaient cette fibule. Ce mobilier est datable vers le milieu du VI<sup>e</sup> s. av. J.-C.

**Fig.2, n°17:** fragment de fibule en fer comprenant l'arc à section aplatie et une partie du ressort.

- . longueur conservée : 4 cm
- . inventaire : L 73/1
- . exemplaire conservé au Dépôt archéologique de Caveirac (Gard)
- . provenance : oppidum de La Liquière (Calvisson, Gard), cabane L3/1967, sol 7
- . ce fragment peut appartenir aux variantes 3c ou 3d selon qu'on lui suppose un ressort bilatéral court ou long.

#### Accompagnement et datation.

Voir la fibule n°6 (deuxième et troisième quarts du VI<sup>e</sup> s. av. J.-C.).

#### Comparaisons.

Les fibules en fer à pied relevé en angle droit et bouton terminal conique sont moins courantes que leurs homologues en bronze. On trouve dans ce métal des pièces à arc à section aplatie et à section ronde, chacun des types pouvant posséder un ressort court ou long.

On trouve déjà une fibule en fer à ressort bilatéral court dans la tombe 65 de la nécropole du Grand-Bassin I à Mailhac (Aude) (61). Cette pièce constitue la plus ancienne représentation de la catégorie des fibules à ressort bilatéral. Les différentes variantes sont représentées au VI<sup>e</sup> s. av. J.-C. dans les gisements suivants :

- variante 3c (arc à section aplatie, ressort bilatéral court) : nécropole du Grand-Bassin II à Mailhac, tombe 17 (62) ; nécropole de La Pave (Pyr.-Or.), tombe 3 (63) ; nécropole de Pézenas (Hérault), tombes 13, 167 et 186 (64).

60 - Sur ce site, voir J. Arnal, R. Majurel et H. Prades, *Le port de Lattara*, Bordighera-Montpellier, 1974.

61 - M. Louis, O. et J. Taffanel, *Le premier Age du Fer...*, o. c., II, p.51, fig.36 n°3 ; sur l'évolution de la fibule serpentiforme à la fibule à ressort bilatéral dans la nécropole du Grand-Bassin I, voir O. et J. Taffanel, *Deux tombes de cavaliers...*, . c., p. 26, note 14.

62 - M. Louis, O. et J. Taffanel, *Le premier Age du Fer...*, o. c., II, fig.47.

63 - *Ibid.*, fig. 144.

64 - B. Dedet, *La céramique non tournée de la nécropole de Saint-Julien...*, o. c., p. 62.

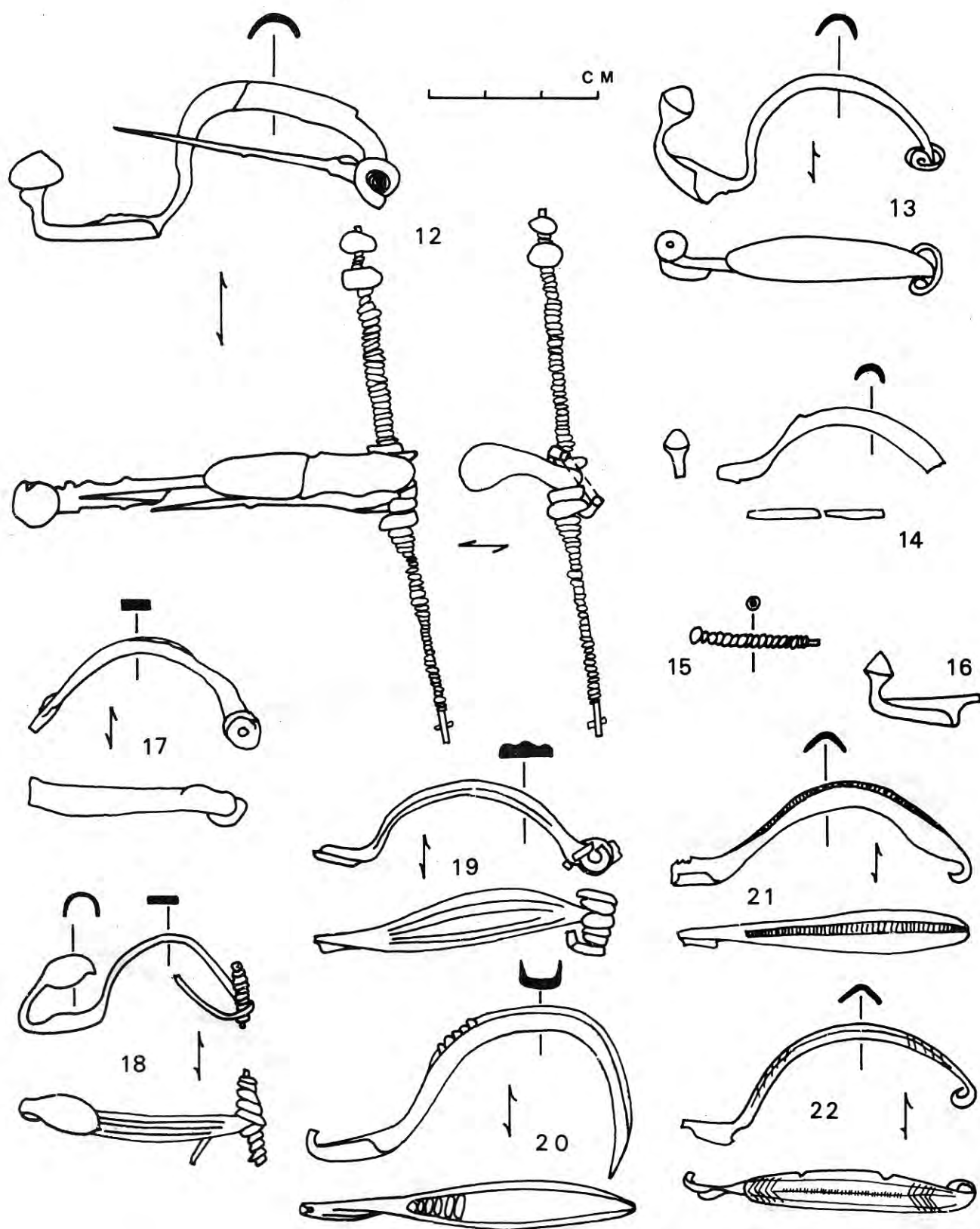


Fig. 2 - Fibules en bronze du type 5 (n°12 à 14) ; fragment de ressort bilatéral long en bronze (n°15) ; fibules en fer (n°16 et 17) ; fibule en bronze du type 6 (n°18) ; fibules en bronze du type 7 (n°19 à 22).

- variante 3d (arc à section aplatie et ressort bilatéral long) : nécropole de La Pave, tombe 10 (65) ; nécropole de Couffoulens (Aude), tombes 15 et 27 (66) ; nécropole de la Solivella en Catalogne, tombe 14 (67).

- variante 4c (arc à section ronde et ressort bilatéral court) : nécropole de Pézenas, tombes 46, 56, 57 et 190 (68) ; on rencontre aussi ce type en Catalogne (69) et en Provence (70).

- variante 4d (arc à section ronde et ressort bilatéral long) : nécropole de Couffoulens (71).

## 5. Fibules à pied replié sur l'arc.

### 5.1. TYPE 6 : FIBULES EN BRONZE A PIED EN TIMBALE REPLIE SUR L'ARC.

Fig.2, n°18: fibule en bronze fragmentaire (il manque une partie de l'ardillon et la corde du ressort) ; pied replié sur l'arc à extrémité en timbale ; arc à section aplatie et décoré de trois incisions parallèles longitudinales ; le ressort bilatéral comprend dix spires enroulées sur une tige en bronze.

. longueur totale : 4,4 cm

. sans numéro d'inventaire

. exemplaire conservé au Dépôt archéologique de Caveirac (Gard)

. provenance : oppidum de Mauressip (Saint-Côme-et-Maruéjols, Gard), fouilles 1974.

#### *Accompagnement et datation.*

Cette fibule a été trouvée dans une maison détruite par l'établissement de la tour hellénistique de Mauressip, en compagnie de céramique attique à figures rouges du début du IV<sup>ème</sup> s. av. J.-C.

#### *Comparaisons.*

Ce type est représenté en Gaule conti-

mentale dans la série des fibules à timbale, - où l'on peut distinguer des exemplaires à arc étroit qui correspondent à celui de Mauressip -, série que l'on trouve dans ce domaine à la fin du Premier Age du Fer et au début du Deuxième Age du Fer (72).

En Languedoc, cette forme de fibule est attestée dans la deuxième moitié du V<sup>ème</sup> s. av. J.-C. à Mailhac (fouille 22, niveau 3) (73). On la trouve aussi dans la tombe 56 de la nécropole d'Ensérune (74).

### 5.2. TYPE 7 : FIBULES EN BRONZE A PIED REPLIE SUR L'ARC et ARC DECORE.

Cette série qui n'est représentée ici que par des exemplaires fragmentaires, devait très probablement comporter un pied replié sur l'arc.

Fig.2, n°19: fibule en bronze fragmentaire composée d'une partie du porte-ardillon, de l'arc qui porte deux moulures longitudinales en creux, et du ressort bilatéral à six spires et corde intérieure.

. longueur conservée : 5,4 cm

. inventaire : VC 5117-3

. exemplaire conservé au Dépôt archéologique de Vézénobres (Gard)

. provenance : oppidum de Vié-Cioutat (Mons-Monteils, Gard), fouille 1975, salle C de la maison 3.

#### *Accompagnement et datation.*

Cette fibule a été trouvée dans une zone remaniée, au contact d'un sol du I<sup>er</sup> s. av. J.-C. et d'une couche du V<sup>ème</sup> s. av. J.-C. Etant donné l'aspect de son ressort et de son porte-ardillon, elle ne peut pas dater du I<sup>er</sup> s. av. J.-C. On la rapprochera donc des éléments qui composent le niveau le plus ancien (V<sup>ème</sup> s. av. J.-C.).

65 - M. Louis, O. et J. Taffanel, *Le premier Age du Fer...*, o. c., II, fig. 147, n°3.

66 - Y. Solier et al., *La nécropole de "Las Peyros"...*, o. c., fig. 22 n°63 et fig. 44 n°118.

67 - D. Fletcher, *La necropolis de la Solivella*, o. c., pl. XXVII.

68 - B. Dedet, *La céramique non tournée de la nécropole de Saint-Julien...*, o. c., p. 62.

69 - R. Navarro, *Las fíbulas en Cataluña*, o. c., fig. 11 n°1, 2 et 5.

70 - P. Arcelin, *Les civilisations de l'Age du Fer en Provence*, l. c., p. 662 n°19.

71 - Y. Solier et al., *La nécropole de "Las Peyros"...*, o. c., fig. 6 n°11 ; fig.11 n°35 ; fig.35 et fig.17 n°46.

72 - Voir D. Viollier, *Les sépultures du Second Age du Fer sur le plateau suisse*, dans *Les civilisations primitives de la Suisse*, III, Genève, 1916, planche 1 n°1 (classée dans les types "hallstattiens") ; R. Joffroy, *Les civilisations de l'Age du Fer en Bourgogne*, dans *La Préhistoire française*, o. c., II, fig.2 n°2 (associée à de la céramique attique à vernis noir de la 2<sup>ème</sup> moitié du VI<sup>ème</sup> s. av. J.-C.) ; J.-J. Hatt et P. Roualet, *La chronologie de la Tène en Champagne*, R.A.E., XXVIII, 1-2, 1977, p.7-36 ; pl. II n°4 (datation proposée : 500-475 av. J.-C.) ; on retiendra tout particulièrement la comparaison qu'offre l'exemplaire de la pl. III n°11 de J.-J. Hatt et P. Roualet, l. c., qui semble tout à fait identique à celui de Mauressip (datation proposée par J.-J. Hatt et P. Roualet : 475-450 av. J.-C.).

73 - M. Louis, O. et J. Taffanel, *Le premier Age du Fer...*, o. c., I, p. 124, fig. 101.

74 - J. Jannoray, *Ensérune, contribution à l'étude des civilisations préromaines de la Gaule méridionale*, Paris, 1955, fig. 39.

**Fig.2, n°20 :** fragment de fibule en bronze constitué du départ du pied, du porte-ardillon et de l'arc ; l'arc, creux, était destiné à être rempli d'incrustations en cuivre dont une partie subsiste vers le pied.

- . longueur conservée : 6 cm
- . inventaire : M 957
- . exemplaire conservé au Dépôt archéologique de Caveirac (Gard)
- . provenance : oppidum de Maressip (Saint-Côme-et-Maruéjols, Gard), fouille 1970, zone sud, couche 4.

*Accompagnement et datation.*

Cette fibule a été trouvée dans le même contexte que celui de l'exemplaire n°14 ; sa datation est donc identique (dernières années du Vème s. et première moitié du IVème s. av. J.-C.).

Nous rattachons à ce type de fibules à arc décoré, deux exemplaires conservés au Musée archéologique de Nîmes dont l'un provient de l'habitat du Mont-Cavalier, sans contexte ; l'autre est de provenance inconnue :

**Fig.2, n°21 :** fragment de fibule en bronze qui comprend une partie du porte-ardillon, l'arc et le départ du ressort ; l'arc, de section bombée, est orné d'incisions (deux traits parallèles longitudinaux encadrant une série de petites incisions transversales) (75).

- . longueur conservée : 5,2 cm
- . sans numéro d'inventaire
- . exemplaire conservé au Musée archéologique de Nîmes (Gard)
- . provenance : Nîmes, aux environs de la Tour Magne, habitat du Mont-Cavalier, surface.

**Fig.2, n°22 :** fragment de fibule en bronze comprenant une partie du porte-ardillon, l'arc et une spire du ressort ; l'arc, de section bombée, est décoré d'incisions ; trois traits longitudinaux auxquels se superposent deux groupes de chevrons emboîtés à chaque extrémité de l'arc.

- . longueur conservée : 5,2 cm
- . sans numéro d'inventaire
- . exemplaire conservé au Musée archéologique de Nîmes (Gard)
- . provenance inconnue.

**Fig.3, n°25 :** fibule complète en bronze, pied replié sur l'arc ; arc filiforme ; ressort bilatéral à quatre spires et corde intérieure.

**5.3. TYPE 8 : FIBULES EN BRONZE A PIED REPLIE SUR L'ARC ET ARC FILIFORME.**

**Fig.3, n°23 :** fragment de fibule en bronze qui comprend le porte-ardillon, l'arc filiforme, le ressort bilatéral court à corde extérieure.

- . longueur conservée : 4 cm
- . inventaire : VC - 711
- . exemplaire conservé au Dépôt archéologique de Vézénobres (Gard)
- . provenance : oppidum de Vié-Cioutat (Mons-Monteils, Gard), fouilles 1966-1968, couche 3, décapage 3c.

*Accompagnement et datation.*

Cette fibule provient d'une couche à chronologie lâche qui couvre une période allant du Vème s. au début du IIIème s. av. J.-C., comme en témoigne la présence concomitante d'un bord de coupe attique à vernis noir de forme Lamb. A 42A (76) et du fond d'un bol de l'atelier des petites estampilles (77).

**Fig.3, n°24 :** fibule en bronze presque complète ; le pied manque ; arc filiforme ; ressort bilatéral à six spires et corde intérieure.

- . longueur totale : 4,6 cm
- . inventaire : M 863
- . exemplaire conservé au Dépôt archéologique de Caveirac (Gard).
- . provenance : oppidum de Maressip (Saint-Côme-et-Maruéjols, Gard), fouille 1970, zone sud, couche 7a.

*Accompagnement et datation.*

Même contexte que les exemplaires n°14 et 20 (fin du Vème s. av. J.-C. et début du IVème s. av. J.-C.).

On peut rattacher au même type trois exemplaires du Musée archéologique de Nîmes (Gard), dont voici la description :

75 - Comparer par exemple Ch. Lagrand et J.-P. Thalmann, *Les habitats protohistoriques du Pègue (Drôme)*, 1973, pl. XXXVII n°3 qui provient du niveau C2b, antérieur à la fin du IVème s. et surtout composé de matériaux de la fin du Vème s. et du début du IVème s. av. J.-C. .

76 - N. Lamboglia, *Per una classificazione preliminare della ceramica campana*, Actes du Ier Congrès international d'Etudes Ligures, Bordighera, 1952, p. 188.

77 - B. Dedet, *Les niveaux protohistoriques de l'oppidum de Vié-Cioutat, à Mons-Monteils (Gard) Fouilles 1966-1968*, R.A.N., VI, 1973, p. 54, fig.46 n°463.

78 - J. Arnal et al., *Le port de Lattara, o. c.*, p. 233, fig. 111, D.

- . longueur totale : 5,2 cm
- . sans numéro d'inventaire
- . exemplaire conservé au Musée archéologique de Nîmes (Gard)
- . provenance inconnue.

Fig.3, n°26 : fibule en bronze presque complète (l'extrémité du pied manque) ; pied replié sur l'arc ; arc filiforme ; ressort bilatéral à quatre spires et corde intérieure.

- . longueur totale : 4 cm
- . sans numéro d'inventaire
- . exemplaire conservé au Musée archéologique de Nîmes (Gard)
- . provenance inconnue.

Fig.3, n°27 : fragment de fibule en bronze constitué du porte-ardillon, de l'arc filiforme et de deux spires du ressort.

- . longueur conservée : 4,3 cm
- . sans numéro d'inventaire
- . exemplaire conservé au Musée archéologique de Nîmes (Gard)
- . provenance inconnue.

#### Comparaisons.

Les fibules en bronze à arc filiforme de ce type sont connues dans la région à Lattes (Hérault) (78) et à Mailhac (Aude) (79), et, en Catalogne, à Ampurias (80).

Au Cayla de Mailhac, une fibule à arc filiforme provient du niveau 4 de la fouille 22, dont le contexte va du IV<sup>ème</sup> s. av. J.-C. au milieu du II<sup>ème</sup> s. av. J.-C.

L'exemplaire d'Ampurias se trouve, dans l'inhumation n°15 de la nécropole Martí, en connexion avec un lécythe aryballistique en céramique apulienne des années 400-350 av. J.-C. Ces données et celles qu'apporte l'exemplaire de Maressip permettent de placer le développement de ce type dans la deuxième moitié du V<sup>ème</sup> s. et la première moitié du IV<sup>ème</sup> s. av. J.-C.

#### 5.4. TYPE 9 : FIBULES EN BRONZE A PIED REPLIE SUR L'ARC ET ARC EPAISSI A SECTION OVALE.

Fig.3, n°28 : fibule fragmentaire en bronze, à pied replié sur l'arc et terminé par un renflement orne-

mental ; arc épaissi à section ovale ; ressort bilatéral dont ne subsistent que deux spires.

- . longueur totale : 3,1 cm
- . sans numéro d'inventaire
- . exemplaire conservé au Musée archéologique de Nîmes (Gard)

. provenance : oppidum de Maressip (Saint-Côme-et-Maruéjols, Gard), salle Z, couche 6.

#### Accompagnement et datation.

Cette fibule se trouvait dans un niveau remanié dont le mobilier date de la fin du IV<sup>ème</sup> s. au II<sup>ème</sup> s. av. J.-C. Son type la rattache probablement au début de cette période.

Fig.3, n°29 : fibule complète en bronze ; pied replié sur l'arc et terminé par des moulurations ; arc épaissi à section ovale ; ressort bilatéral à quatre spires et corde extérieure.

- . longueur totale : 4,9 cm
- . inventaire : R 1264
- . exemplaire conservé au Dépôt archéologique de Caveirac (Gard)

. provenance : oppidum de Roque de Viou (Saint-Dionisy, Gard), RG9 1973, décapage 1.

#### Accompagnement et datation.

Cette fibule a été trouvée dans un dépotoir bien daté par la céramique à vernis noir : précambanien tardif et bols de l'atelier des petites estampilles (81), des environs de 300 av. J.-C. et des premières années du III<sup>ème</sup> s. av. J.-C.

Fig.3, n°30 : fibule en bronze presque complète (il ne manque qu'une partie de la corde et de l'ardillon) ; pied replié sur l'arc qui se termine par un élargissement aplati de forme ovale portant un décor constitué d'un petit cercle pointé incisé ; cet élargissement se poursuit par une languette évasée à son extrémité ; l'arc, légèrement épaissi, a une section ovale ; le ressort bilatéral comprend quatre spires et une corde extérieure.

- . longueur totale : 4 cm
- . inventaire : AD 1295
- . exemplaire conservé au Dépôt archéologique de Villetelle (Hérault).

. provenance : oppidum d'Ambrussum (Villetelle, Hérault), secteur 1, couche 6.

79 - O. et J. Taffanel, *Le Cayla de Mailhac, o. c.*, fig.30 n°7 ; M. Louis, O. et J. Taffanel, *Le premier Age du Fer...*, o. c., I, fig. 102.

80 - M. Almagro, *Las necrópolis de Ampurias, o. c.*, I, fig. 15 n°3.

81 - J.-P. Morel, *Etudes de céramique campanienne, I, L'atelier des petites estampilles, M.E.F.R.A.*, 81, 1969, p.59-117.

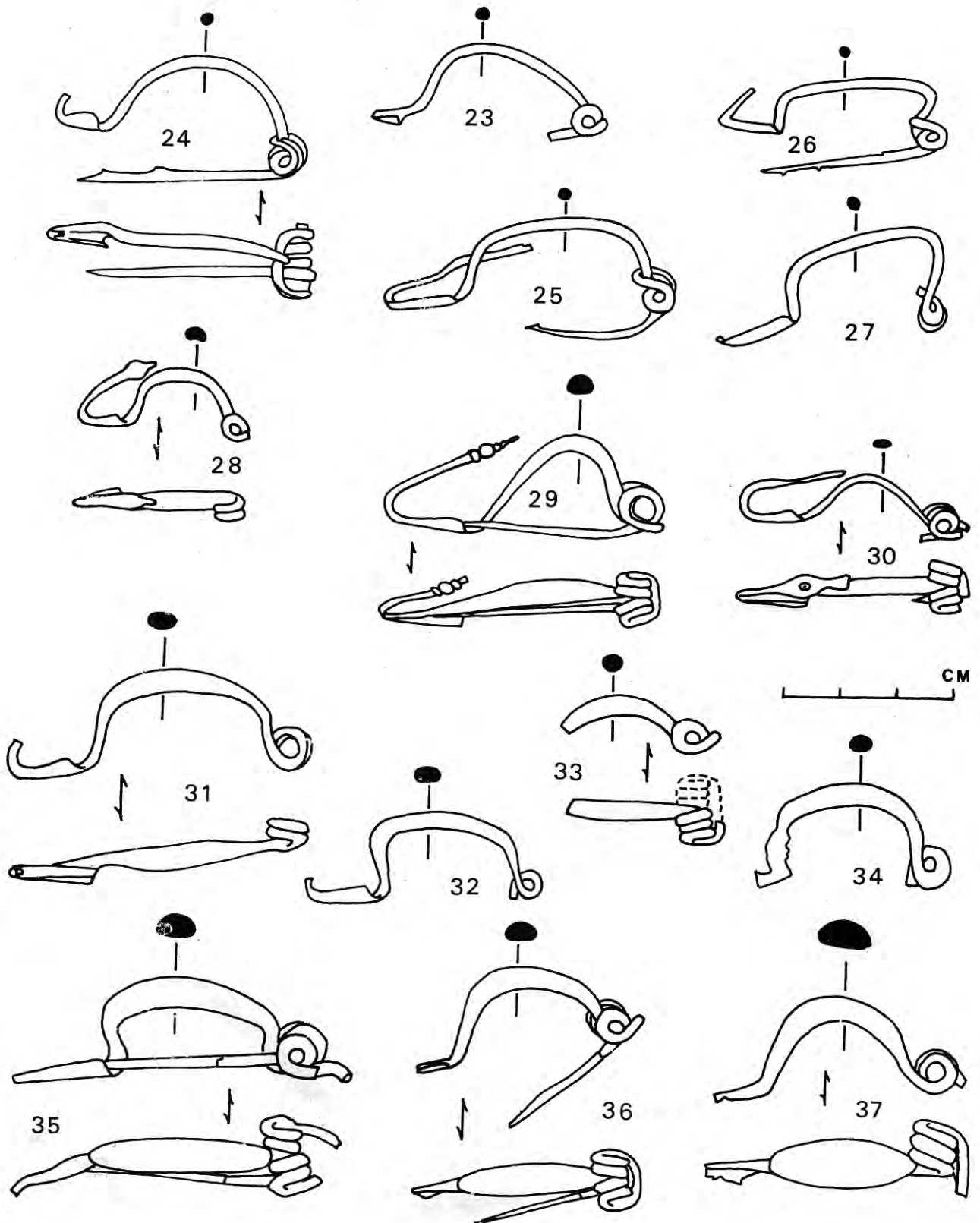


Fig. 3 - Fibules en bronze du type 8 (n°23 à 27) ; fibules en bronze du type 9 (n°28 à 37).

### *Accompagnement et datation.*

Dans la même couche 6 se trouvaient en grande majorité des documents de la fin du IV<sup>ème</sup> s. av. J.-C. et de la première moitié du III<sup>ème</sup> s. av. J.-C., en particulier une abondante série de vases de l'atelier des petites estampilles (82).

Fig.3, n°31: fragment de fibule en bronze comprenant le départ du pied, le porte-ardillon, l'arc épaissi à section ovale et deux spires du ressort.

- . longueur conservée : 5,3 cm
- . inventaire : M 1593
- . provenance : oppidum de Maressip (Saint-Côme-et-Maruéjols, Gard), surface.

Fig.3, n°32 : fragment de fibule en bronze dont subsistent le départ du pied, le porte-ardillon, l'arc épaissi à section ovale et une spire du ressort.

- . longueur conservée : 4,2 cm
- . inventaire : RCB-8
- . provenance : oppidum de Roquecourbe (Marguerittes, Gard), fouille 1975, zone 3c, couche 2.

### *Accompagnement et datation.*

La fibule se trouvait sur un sol d'habitation qui a livré en outre un fragment de *kylix* pseudo-ionienne du type C de M. Py (83), et un bol de l'atelier des petites estampilles. Sa datation est donc la première moitié du III<sup>ème</sup> s. av. J.-C.

Fig.3, n°33: fragment de fibule en bronze comprenant l'arc épaissi à section ovale et le ressort dont subsistent trois spires et une partie de la corde extérieure.

- . longueur conservée : 2,8 cm
- . inventaire : 3823
- . exemplaire dérobé (84)
- . provenance : oppidum des Castels (Nages-et-Solorgues, Gard) place du Refend Sud, sol 3 et couche 4.

### *Accompagnement et datation.*

Cet exemplaire a été recueilli dans une couche datée de la première moitié du III<sup>ème</sup> s. av. J.-C. par des *kylix* pseudo-ioniennes de

type C et de nombreux bols de l'atelier des petites estampilles (85).

Fig.3, n°34 : fragment de fibule en bronze comprenant l'arc épaissi à section ovale et une spire du ressort.

- . longueur conservée : 3 cm
- . inventaire : AD 1168
- . exemplaire conservé au Dépôt archéologique de Villetelle (Hérault)
- . provenance : oppidum d'Ambrussum (Villetelle, Hérault), secteur 1, couche 6.

### *Accompagnement et datation.*

Voir ci-dessus, fibule n°30 (fin IV<sup>ème</sup> s. -début III<sup>ème</sup> s. av. J.-C.).

Fig.3, n°35 : fibule en bronze presque complète (le pied manque) ; arc épaissi à section ovale ; ressort bilatéral à quatre spires et corde extérieure brisée.

- . longueur conservée : 6 cm
- . inventaire : AD 4020
- . exemplaire conservé au Dépôt archéologique de Villetelle (Hérault)
- . provenance : oppidum d'Ambrussum (Hérault), secteur 1, couche 6.

### *Accompagnement et datation.*

Voir ci-dessus fibule n°30 (fin IV<sup>ème</sup> s. -début III<sup>ème</sup> s. av. J.-C.). (86).

Fig.3, n°36 : fibule en bronze presque complète (le pied manque) ; arc épaissi à section ovale ; ressort bilatéral à quatre spires et corde extérieure.

- . longueur conservée : 4,2 cm
- . inventaire : AD 3371
- . exemplaire conservé au Dépôt archéologique de Villetelle (Hérault)
- . provenance : oppidum d'Ambrussum (Villetelle, Hérault), secteur 1, couche 6.

### *Accompagnement et datation.*

Voir ci-dessus, fibule n°30 (fin IV<sup>ème</sup> s. -début III<sup>ème</sup> s. av. J.-C.) (87).

82 - J.-L. Fiches et al., *Sept ans de recherches à Ambrussum*, o. c., p. 61.

83 - M. Py, *La céramique grecque de Vaunage (Gard) et sa signification*, *Cah. Lig. Préh. Arch.*, 20, 1971, p.34-36 et fig. 12.

84 - Voir ci-dessus, note 13.

85 - Sur ce gisement, voir : F. et M. Py, *Contribution à l'étude des remparts de Nages (Gard)*, *R.A.N.*, II, 1969, p.97-121.

86 - J.-L. Fiches et al., *Sept ans de recherches à Ambrussum*, o. c., p. 61 et p. 63, fig. 50 n°8.

87 - *Ibid.*, p. 61 et p. 63, fig. 50 n°7.

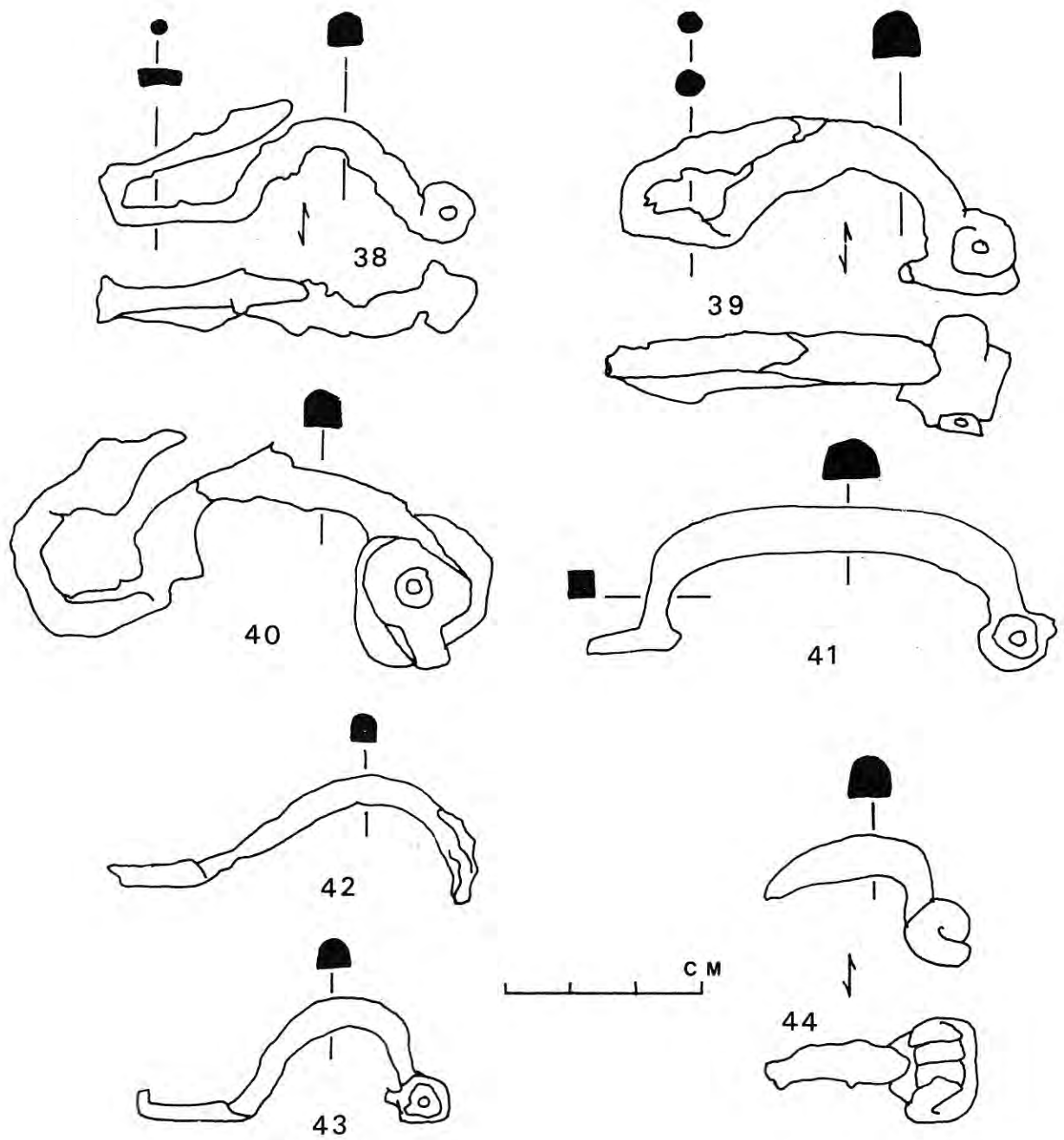


Fig. 4 - Fibules en fer du type 10 (n°38 à 44).



On peut rattacher au même type un exemplaire du Musée archéologique de Nîmes :

Fig.3, n°37: fibule en bronze fragmentaire ; le pied manque ; arc épaissi à section ovale ; ressort bilatéral dont subsistent trois spires et la corde extérieure.  
 . longueur conservée : 4,6 cm  
 . inventaire : 923-1-238  
 . exemplaire conservé au Musée archéologique de Nîmes (Gard), collection de Villeperdrix  
 . provenance inconnue.

#### Comparaisons.

Ce type de fibule est bien connu à la Tène I dans le monde celtique continental (88). Dans notre région, il est signalé en Provence (89), dans le Massif Central (90), en Languedoc (91) et en Catalogne (92). La chronologie de certains exemplaires languedociens (La Roque de Fabrègues, Peyriac-de-Mer) s'accorde avec celle que donnent ici les fouilles de Roque de Viou, Roquecourbe et *Ambrussum* (fin du IV<sup>ème</sup> s. av. J.-C. et première moitié du III<sup>ème</sup> s. av. J.-C.).

#### 5.5. TYPE 10 : FIBULES EN FER A PIED REPLIE SUR L'ARC.

Fig.4, n°38 : fibule en fer fragmentaire (l'ardillon manque) ; pied replié sur l'arc et terminé par un renflement ; arc à section semi-ovale ; forme du ressort masquée par la rouille.  
 . longueur totale : 5,8 cm  
 . inventaire : AD 936  
 . exemplaire conservé au Dépôt archéologique de Villetelle (Hérault)

. provenance : oppidum d'*Ambrussum* (Villetelle, Hérault), secteur 1, couche 6.

#### Accompagnement et datation.

Voir la fibule n°30 (fin du IV<sup>ème</sup> s.-début du III<sup>ème</sup> s. av. J.-C.).

Fig.4, n°39 : fibule en fer fragmentaire (l'ardillon manque) ; pied replié sur l'arc, soudé à lui par l'oxydation ; arc à section semi-ovale ; ressort à corde extérieure.

. longueur totale : 6,3 cm  
 . inventaire : AD 560  
 . exemplaire conservé au Dépôt archéologique de Villetelle (Hérault)  
 . provenance : oppidum d'*Ambrussum* (Villetelle, Hérault), secteur 1, couche 6.

#### Accompagnement et datation.

Voir ci-dessus, la fibule n°30 (fin du IV<sup>ème</sup> s.-début du III<sup>ème</sup> s. av. J.-C.) (93).

Fig.4, n°40 : fibule en fer presque complète (l'ardillon manque) ; pied replié sur l'arc terminé par un renflement ; arc à section semi-ovale ; ressort à corde extérieure, semble-t-il.

. longueur totale : 7,5 cm  
 . inventaire : VC. 80  
 . exemplaire conservé au Dépôt archéologique de Vézenobres (Gard)  
 . provenance : oppidum de Vié-Cioutat (Mons-et-Montels, Gard), fouilles 1966-1968, couche 3, décapage 3c.

88 - Voir D. Viollier, *Les sépultures du Second Age du Fer sur le plateau suisse...*, l. c., pour la fibule n°28 : pl.4 n°123 et 124 (Tène Ic), pour la fibule n°29 : pl. 5 n°183 - 187 (Tène Ic) et pl.6 n°224 à 232 (Tène Ic), pour la fibule n°30 : pl. 5 n°182 (Tène Ic) ; J. Déchelette, *Manuel d'Archéologie Préhistorique, Celtique et Gallo-romaine*, IV, Paris, 1915, fig. 433 n°7, 455, 533 n°13 et 754 n°9 ; F. Roy Hodson, *Les périodes de la Tène en Suisse et dans les Iles Britanniques, Celticum*, VI, 1962, p. 75 et suiv. (la Tène Ib du cimetière de Münsingen) ; D. Bretz-Mahler, *Musée de préhistoire d'Epernay, Catalogue des Fibules de la Tène I, Bull. Soc. Arch. champenoise*, 51, 1958, pl. I - III ; J.-J. Hatt et P. Roualet, *La chronologie de la Tène...*, l. c., pl. IX n°11 et 12 et pl. XI n°9 ; pl. XII n°15.

89 - A. Dumoulin, *Les puits et fosses de la colline Saint-Jacques à Cavaillon, Gallia*, 23, 1965, p.61, fig.66 ; P. Arcelin, *Les civilisations de l'Age du Fer en Provence*, l. c., p. 664 n°19.

90 - J.-P. Dugas et F. Malacher, *Les civilisations de l'Age du Fer dans le Massif Central*, dans la *Préhistoire française*, o. c., II, p. 743 n°11 et 13.

91 - Oppidum de la Roque de Fabrègues (abandonné vers 250 av. J.-C.) : P. Larderet, *L'oppidum préromain de la Roque, commune de Fabrègues (Hérault), Gallia*, 15, 1957, p.35, fig.24 n°1 ; oppidum d'Ensérune : J. Jannoray, *Ensérune, contribution...*, o. c., fig.39, tombe 17 ; Cayla de Mailhac : O. et J. Taffanel, *Le Cayla de Mailhac*, o. c., fig.30 n°8 ; habitat de Peyriac-de-Mer : Y. Solier et H. Fabre, *L'oppidum du Moulin à Peyriac-de-Mer, Bull. Soc. Et. Sc. Aude*, LXVI, 1966, p.13, fig.5 n°16, avec des vases à vernis noir de la fin du IV<sup>ème</sup> s. av. J.-C. et de la 1<sup>ère</sup> moitié du III<sup>ème</sup> s. av. J.-C.

92 - M. Almagro, *Las necrópolis de Ampurias*, o. c., I, fig. 68 n°1 ; fig.243 n°3 ; fig.385 n°1 ; R. Navarro, *Las fibulas en Cataluña*, o. c., p. 80, fig. 19 n°6.

93 - J.-L. Fiches et al., *Sept ans de recherches à Ambrussum*, o. c., p. 61 et p. 63, fig. 50 n°9.

*Accompagnement et datation.*

Voir ci-dessus la fibule n°23 (du Vème s. av. J.-C. au début du IIIème s. av. J.-C.) (94).

Fig.4, n°41 : fragment de fibule en fer constitué de l'arc à section semi-ovale et d'une partie du ressort.  
 . longueur conservée : 7 cm  
 . inventaire : M 1341  
 . exemplaire conservé au Dépôt archéologique de Caveirac (Gard)  
 . provenance : oppidum de Mauressip (Saint-Côme-et-Maruéjols, Gard), fouille 1972, A-Est tour, décapage 5.

*Accompagnement et datation.*

Cette fibule a été trouvée dans une couche datée de la première moitié du IVème s. av. J.-C. par des amphores massaliètes, de la céramique pseudo-ionienne peinte, plusieurs tessons de céramique attique à figures rouges (95) et une coupe massaliète imitant la céramique à vernis noir (96).

Fig.4, n°42 : fragment de fibule en fer comprenant une partie du porte-ardillon et l'arc, à section semi-ovale.  
 . longueur conservée : 6,9 cm  
 . inventaire : R 778  
 . exemplaire conservé au Dépôt archéologique de Caveirac (Gard)  
 . provenance : oppidum de Roque de Viou (Saint-Dionisy, Gard), RG1/1972, couche 2.

*Accompagnement et datation.*

Ce fragment de fibule a été trouvé dans une couche du dépotoir RG1 qui contenait de nombreux tessons de céramique à vernis noir ; ce sont : un bord de cratère pré-campanien de forme Lamb. A 40e (97) ; un bord de bol de l'atelier des petites estampilles et un fond de *kylix* Lamb. A 42 B en céramique protocampanienne (98). Ces documents datent des dernières années du IVème s. av. J.-C. et

des premières années du IIIème s. av. J.-C.

Fig.4, n°43 : fibule en fer comprenant le départ du pied, l'arc à section semi-ovale et le ressort à quatre spires (la corde manque ainsi que l'ardillon).  
 . longueur conservée : 4,7 cm  
 . inventaire : R 964  
 . exemplaire conservé au Dépôt archéologique de Caveirac (Gard)  
 . provenance : oppidum de Roque de Viou (Saint-Dionisy, Gard), RG9/1973, décapage 1.

*Accompagnement et datation.*

Voir la fibule n°29 (vers 300 av. J.-C. et

premières années du IIIème s. av. J.-C.).

Fig.4, n°44 : fragment de fibule en fer comprenant une partie de l'arc à section semi-ovale et le ressort à quatre spires et corde extérieure.  
 . longueur conservée : 3,3 cm  
 . inventaire : AD 1652  
 . exemplaire conservé au Dépôt archéologique de Ville-telle (Hérault)  
 . provenance : oppidum d'*Ambrussum* (Villetelle, Hérault), secteur 1, couche 6.

*Accompagnement et datation.*

Voir ci-dessus la fibule n°30 (fin IVème s. av. J.-C.-début IIIème s. av. J.-C.).

*Comparaisons*

Cette catégorie constitue la réplique en fer des fibules en bronze du type 9 de notre classement, avec, généralement, une taille plus grande. Il est donc normal qu'on les retrouve avec une chronologie semblable. De telles fibules en fer sont attestées en Gaule continentale (99), et à quelques exemplaires en Languedoc (100), au IVème s. et au début du IIIème s. av. J.-C.

94 - B. Dedet, *Les niveaux protohistoriques...*, l. c., p. 54, fig. 46 n°464.

95 - F. et M. Py, *Les amphores étrusques...*, l. c., p. 214, fig. 9 n°5.

96 - *Ibid.*, fig.9 n°11.

97 - N. Lamboglia, *Per una classificazione...*, l. c., p. 187.

98 - *Ibid.*, p. 189.

99 - Voir notamment J.-J. Hatt et P. Roualet, *La chronologie de la Tène...*, l. c., pl. XII n°4 et 12 (datation proposée : 250-220 av. J.-C.), et aussi D. Viollier, *Les sépultures du Second Age du Fer sur le plateau suisse...*, l. c., pl. 1 n° 18, 32, 33 et 38 (Tène Ia et Ib), pl. 3 n° 121 (Tène Ib), pl. 5 n° 198, 199 et 203 (Tène Ic), pl. 6 n° 251, 252 et 253 (Tène Ic).

100 - Pour le Languedoc, à Peyriac-de-Mer : Y. Solier et H. Fabre, *L'oppidum du Moulin...*, l. c., fig.5 n°15 ; et pour la Catalogne, à Ampurias : M. Almagro, *Las necrópolis de Ampurias*, o. c., I, fig.98 n°1 ; R. Navarro, *Las fibulas en Cataluña*, o. c., fig. 21 n°2.

## 5.6. TYPE 11 : FIBULES EN BRONZE A PIED REPLIE SUR L'ARC ET A ORNEMENT DE CORAIL.

**Fig.5, n°45:** fibule en bronze complète ; pied replié sur l'arc et terminé par un disque qui supporte vingt éléments de corail dont douze sont rivetés et huit collés ; sur l'arc, à section ovale aplatie, sont fixés par deux petits clous en bronze, deux bâtonnets de corail ; le ressort bilatéral à dix spires et corde extérieure, a ses extrémités ornées de deux morceaux arrondis de corail fixés eux aussi par deux petits clous en bronze.

- . longueur totale : 6,8 cm
- . inventaire : 273
- . exemplaire dérobé (101)
- . provenance : oppidum des Castels (Nages-et-Solorgues, Gard), salle A-XII-1 bis, couche 2.

### *Accompagnement et datation.*

Cette fibule a été trouvée dans une couche de remblai stérile en documents archéologiques mais scellée par un sol (sol 3) daté du milieu du III<sup>ème</sup> s. av. J.-C. Or, une seule phase d'habitat protohistorique antérieure à cette époque est attestée sur l'oppidum. C'est la phase Nages I datée par de la céramique à vernis noir de l'atelier des petites estampilles de la première moitié du III<sup>ème</sup> s. av. J.-C. C'est donc à cette période qu'il faut attribuer la fibule.

Une fibule analogue et de même provenance est conservée au Musée archéologique de Nîmes (Gard) :

**Fig.5, n°46:** fibule en bronze complète ; pied replié sur l'arc et terminé par un disque percé de dix petits trous, places des rivets de fixation de l'ornement) ;

arc large à section aplatie ; ressort bilatéral à huit spires et corde extérieure.

- . longueur totale : 8 cm
- . sans numéro d'inventaire
- . exemplaire conservé au Musée archéologique de Nîmes (Gard), collection Lombard-Dumas
- . provenance : oppidum des Castels (Nages-et-Solorgues, Gard), surface (102).

On peut rattacher au même type (à ornement de corail ou peut-être d'émail) deux exemplaires du Musée archéologique de Nîmes (Gard) :

**Fig.5, n°47:** fibule en bronze fragmentaire ; pied replié sur l'arc et terminé par un anneau horizontal (brisé) ; arc à section ronde, décoré d'incisions transversales sur toute sa longueur ; ressort dont ne subsistent que deux spires.

- . longueur totale : 5,9 cm
- . sans numéro d'inventaire
- . exemplaire conservé au Musée archéologique de Nîmes (Gard)
- . provenance inconnue.

**Fig.5, n°48:** fibule complète en bronze ; pied replié sur l'arc et terminé par un disque creux et percé en son milieu (trou de fixation d'un ornement) ; arc à section ronde ; ressort bilatéral à quatre spires et corde extérieure.

- . longueur totale : 7,2 cm
- . sans numéro d'inventaire
- . exemplaire conservé au Musée archéologique de Nîmes (Gard), collection Lombard-Dumas.
- . provenance : oppidum de La Jouffe (Montmirat, Gard) (103).

### *Comparaisons.*

On trouve ce type de fibules en bronze ou en fer dans un très large domaine (104). Dans notre région, on signalera l'exemplaire en bronze d'Uzès (Gard) (104 bis) très voisin

101 - Voir ci-dessus, note 13.

102 - E. Flouest, *L'oppidum de Nages*, dans *Mémoires de l'Académie du Gard*, 1869, p. 235-245.

103 - Sur ce site, cf. A. Robert, *Les oppida du Gard, Celticum*, XII, 1965, p. 218.

104 - Les deux fibules de Nages (n°45 et 46) sont très proches d'exemplaires signalés en Champagne (A. Thénot, *Les civilisations de l'Age du Fer en Champagne*, dans *La Préhistoire française, o. c.*, II, p.834 n°7 et 12 ; J.-J. Hatt et P. Roualet, *La chronologie de la Tène...*, l. c., pl. XI n°7, 8 et 11, datation proposée : 320-250 av. J.-C.) ; en Allemagne (J. Déchelette, *Manuel, o. c.*, IV, fig.533 n°15 ; J.-L. Pic, *Die Urnengräber Böhmens*, Leipzig, 1907, pl. XIX n°5) ; en Suisse (F. Roy Hodson, *Les périodes de la Tène en Suisse...*, l. c. ; F.-J. Keller, *Seltener Schmuck aus den Keltengräben von Saint-Sulpice, Vaud, Ann. de la Soc. suisse de Préh. et d'Arch.*, 52, 1965, p.40-48 ; D. Viollier, *Les sépultures du Second Age du Fer sur le plateau suisse...*, l. c., pl.2 n°78 et 79 et pl.3 n°80, Tène Ib) ; en Italie du Nord (A. Bertrand et S. Reinach, *Les Celtes dans la vallée du Pô et du Danube*, Paris, p.170, fig.102 et 103). L'arc de la fibule n°47 (strié transversalement) est semblable à celui d'une fibule figurée dans D. Viollier, l. c., pl.2 n°66 (Tène Ib). La fibule n°48 est comparable à un exemplaire champenois cité par J.-J. Hatt et P. Roualet, *La chronologie de la Tène...*, l. c., pl. VII n°9, datation proposée : 1<sup>ère</sup> moitié du IV<sup>ème</sup> s. av. J.-C., et à plusieurs signalés dans D. Viollier, l. c., pl.2 n°59 (Tène Ib-Ic) et pl. 3 n°86 a (Tène Ib-Ic).

104 bis - Cf. J. de Saint-Venant, *Les derniers Arécomiques, traces de la civilisation celtique dans la région du Bas-Rhône, spécialement dans le Gard*, *Bull. Archéologique*, 1897, p. 11 - 13 et fig. 1.

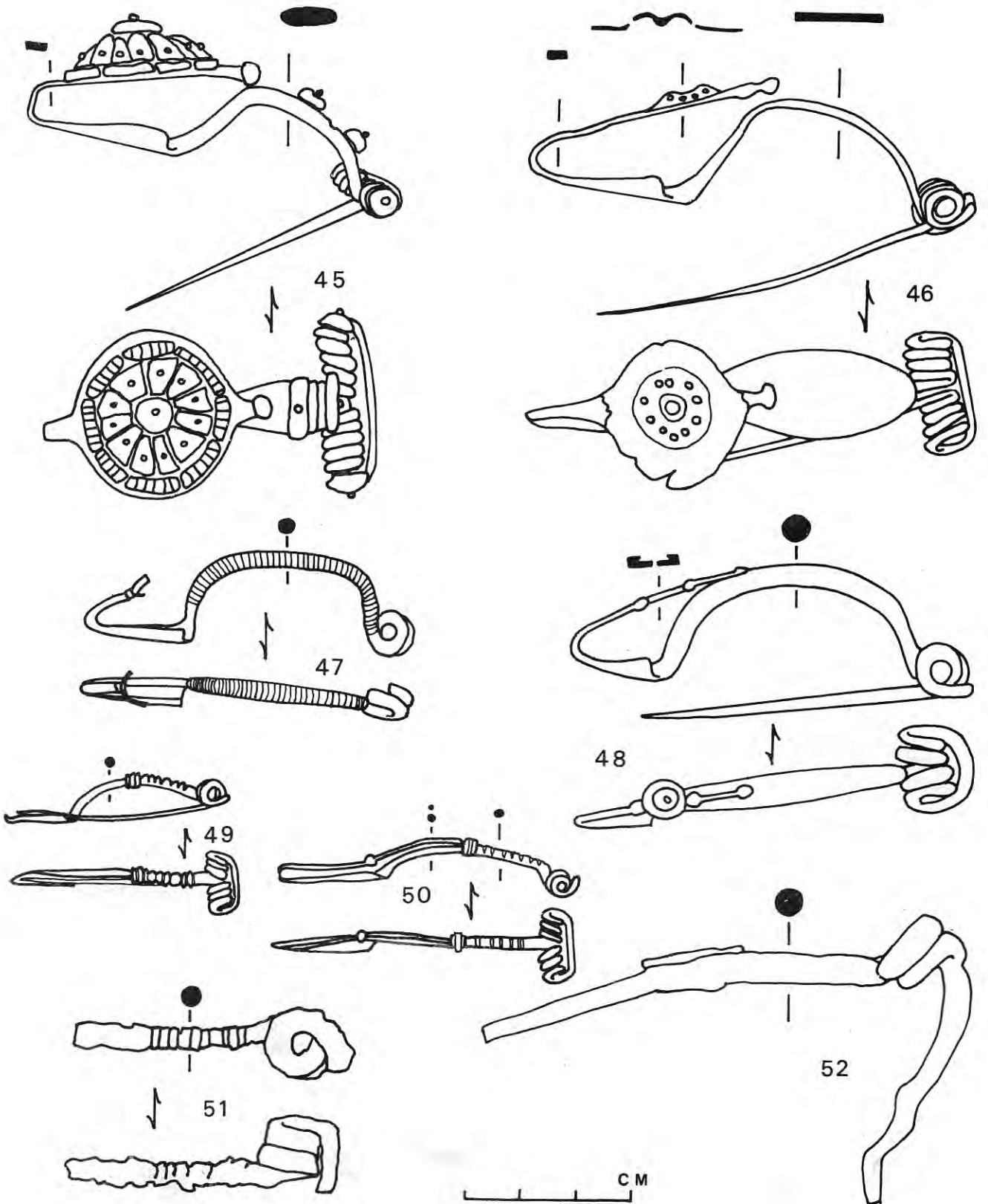


Fig. 5 - Fibules en bronze du type 11 (n°45 à 48) ; fibules en bronze du type 12 (n°49 et 50) ; fibules en fer du type 13 (n°51 et 52).

des deux fibules de Nages étudiées ci-dessus (n°45 et n°46), une fibule à Entremont (Bouches-du-Rhône) (105) et les fibules en fer d'Ensérune (Hérault) (106) et d'Ampurias en Catalogne (107).

L'exemplaire d'Ensérune, trouvé avec un petit cratère pré-campanien de la fin du IV<sup>ème</sup> s. ou du début du III<sup>ème</sup> s. av. J.-C. apporte une datation semblable à celle que fournit la fibule n°45 de Nages.

## 6. Fibules à pied attaché à l'arc.

### 6.1. TYPE 12 : FIBULES A PIED ATTACHE A L'ARC, EN BRONZE.

Fig.5, n°49 : fibule en bronze presque complète ; le pied manque ; arc, à section ronde, mouluré à partir de la bague de fixation du pied et jusqu'à sa tête ; ressort bilatéral à six spires et corde extérieure.

- . longueur conservée : 4,1 cm
- . inventaire : 1334
- . exemplaire dérobé (108)
- . provenance : oppidum des Castels (Nages-et-Solorgues, Gard), J1/1971, couche 5.

#### *Accompagnement et datation.*

La couche 5 du dépotoir J1 est datée d'une part grâce à la présence de céramique campanienne A ancienne et classique, d'am-

phores massaliètes et italiques, et d'autre part grâce à sa position stratigraphique intermédiaire entre les couches 4 et 6. Ces deux données permettent d'en situer la formation vers le milieu du II<sup>ème</sup> s. av. J.-C.

Fig.5, n°50 : fibule en bronze presque complète (l'ardillon manque) ; pied filiforme orné d'une boule en son milieu et attaché à l'arc par une bague moulurée ; arc à section ronde, mouluré depuis l'extrémité du pied jusqu'à la tête ; ressort bilatéral à six spires et corde extérieure.

- . longueur totale : 5,4 cm
- . inventaire : AD 73.131
- . exemplaire conservé au Dépôt archéologique de Villellette (Hérault)
- . provenance : oppidum d'Ambrussum (Villetelle, Hérault), secteur 1, remblais près du rempart.

#### *Accompagnement et datation.*

Les remblais dans lesquels a été trouvée cette fibule contenaient un mobilier fragmenté et hétérogène dont la datation s'étage du IV<sup>ème</sup> s. av. J.-C. jusqu'à la période gallo-romaine (109).

#### *Comparaisons.*

Ces fibules correspondent au type classique de La Tène II du monde celtique continental (110). En Gaule méditerranéenne, le même type se rencontre en Provence (111), dans les Causses (112), en Languedoc (113) et en Catalogne (114). Les connexions avec

105 - *Gallia*, 32, 1974, p. 502, fig.2.

106 - J. Jannoray, *Ensérune, contribution...*, l. c., p. 243, fig. 32.

107 - M. Almagro, *Las necrópolis de Ampurias*, o. c., I, fig.39 n°1 ; R. Navarro, *Las fibulas en Cataluña*, o. c., fig. 20 n°2.

108 - Voir ci-dessus, note 13.

109 - J.-L. Fiches et al., *Sept ans de recherches à Ambrussum*, o. c., p. 65.

110 - Voir par exemple, J. Déchelette, *Manuel*, o. c., IV, fig.535 n°1 ; F. Roy Hodson, *Les périodes de la Tène en Suisse...*, l. c., ; J.-J. Hatt et P. Roualet, *La chronologie de la Tène...*, I. c., pl.XV n°8, datation proposée : 220-120 av.

J.-C. ; et D. Viollier, *Les sépultures du Second Age du Fer sur le plateau suisse...*, l. c., pl.8 n°301 (Tène II).

111 - P. Arcelin, *Les civilisations de l'Age du Fer en Provence*, l. c., p.664 n°20 ; voir aussi un exemplaire dans l'Isère : A. Nicolas, *Les civilisations de l'Age du Fer dans le sillon rhodanien*, dans *La Préhistoire française*, o. c., II, p. 704 n°5 et 6.

112 - B. Pajot et A. Vernhet, *Les civilisations de l'Age du Fer dans les Causses*, dans *La Préhistoire française*, o. c., II, p. 696 n°27.

113 - O. et J. Taffanel, *Le Cayla de Mailhac*, o. c., fig.30 n°9 ; M. Louis, O. et J. Taffanel, *Le premier Age du Fer...*, o. c., I, fig.102 ; G. Rancoule et Y. Solier, *La cité de Carcassonne à l'Age du Fer*, *Bull. Soc. Et. Sc. Aude*, LXXII, 1972, p.145, fig.6 n°8 et p.146, fig.7 ; G. Rancoule, *Oppidum de La Lagaste*, *Bull. Soc. Et. Sc. Aude*, LXVII, 1967, p. 141, pl. II n°44-30 et 45-5.

114 - R. Navarro, *Las fibulas en Cataluña*, o. c., fig. 21 n°3 et 4 ; M. Almagro, *Las necrópolis de Ampurias*, o. c., I, fig. 183 n°1, 229 n°6, 7 et 8, 278 n°2, 308 n°1, 331 n°2, 334 n°4, 348 n°1, 385 n°3.

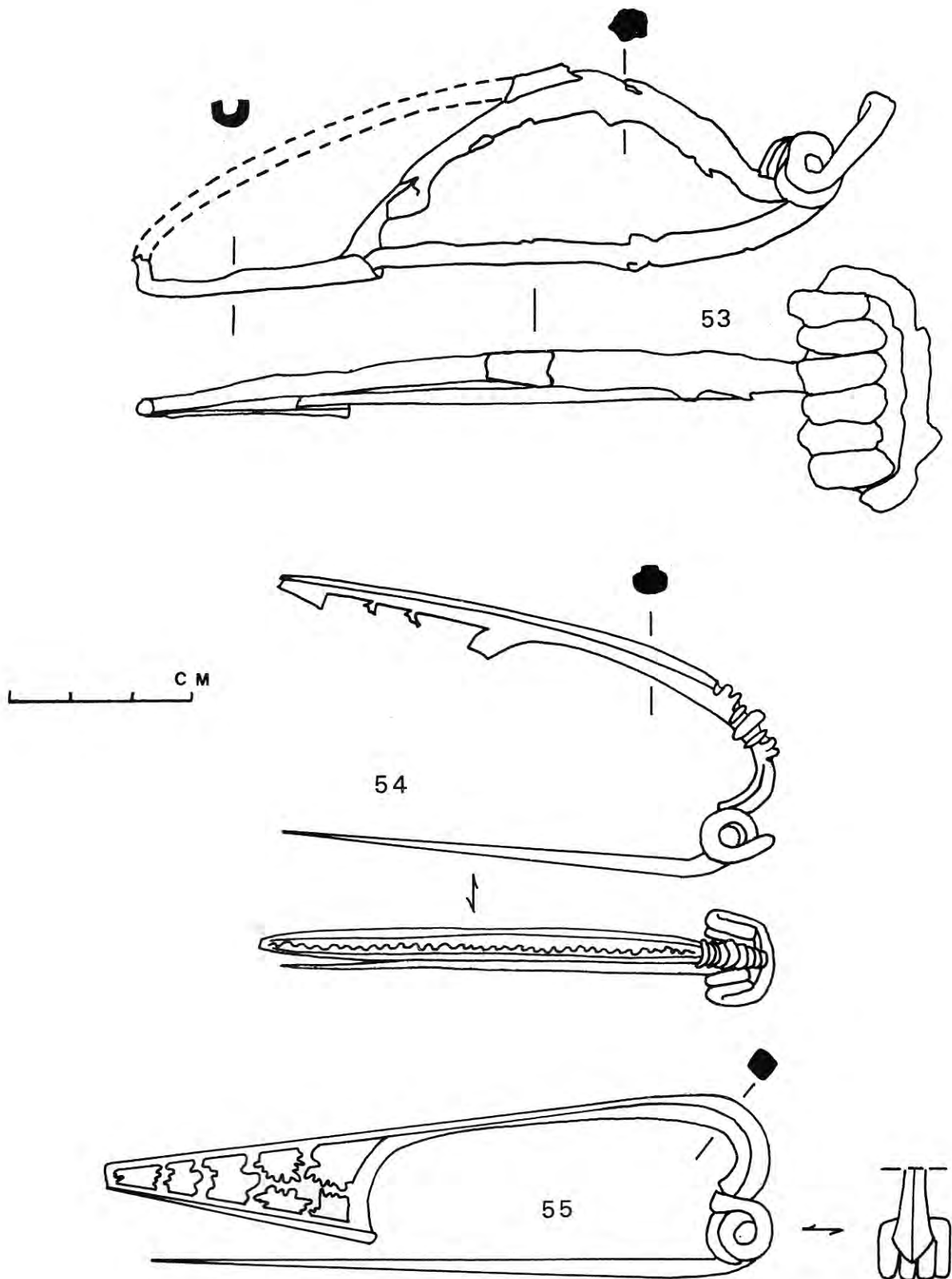


Fig. 6 - Fibule en fer du type 13 (n°53) ; fibules en bronze du type 14 (n°54 et 55).

les céramiques d'importation donnent en général une datation comprenant le III<sup>e</sup> s. et le début du II<sup>e</sup> s. av. J.-C. (115).

## 6.2. TYPE 13 : FIBULES A PIED ATTACHE A L'ARC, EN FER.

**Fig.5, n°51 :** fragment de fibule en fer composé de l'arc, à section ronde et mouluré sur sa partie antérieure ; et du ressort dont subsistent deux spires et une moitié de la corde extérieure.

- . longueur conservée : 4,8 cm
- . inventaire : 1397
- . exemplaire conservé au Dépôt archéologique de Caveirac (Gard).
- . provenance : oppidum des Castels (Nages-et-Solorgues, Gard), J1/1971, couche 4.

### *Accompagnement et datation.*

Dans la même couche, on trouve de la céramique campanienne A et B, des amphores massaliètes et italiques, de la céramique grise ampuritaine. L'ensemble de ce matériel est datable des environs du milieu du II<sup>e</sup> s. av. J.-C.

**Fig.5, n°52 :** fragment de fibule en fer comprenant l'ardillon, deux spires du ressort et l'arc à section ronde ; un fragment du pied est encore visible sur le dessus de l'arc.

- . longueur conservée (de l'extrémité de l'arc à l'extrémité du ressort) : 8,8 cm.
- . inventaire : 1436/20 et 29
- . exemplaire conservé au Dépôt archéologique de Caveirac (Gard)
- . provenance : oppidum des Castels (Nages-et-Solorgues, Gard), J1/1971, couche 7, four.

### *Accompagnement et datation.*

Cette fibule a été recueillie dans le foyer d'un four de potier daté du deuxième quart du II<sup>e</sup> s. av. J.-C. par sa position dans la stratigraphie du dépotoir J1.

**Fig.6, n°53 :** fibule en fer presque complète (le pied manque) ; un fragment du pied subsiste sur le dessus de l'arc ; arc à section ronde ; ressort bilatéral à six spires et corde extérieure relevée.

- . longueur : 13 cm
- . inventaire : COL 6
- . exemplaire conservé au Dépôt archéologique de la Soc. d'Hist. et d'Arch. de Beaucaire (Gard)
- . provenance : nécropole des Colombes (Beaucaire, Gard), tombe 3.

### *Accompagnement et datation.*

La tombe 3 de la nécropole des Colombes contenait de la céramique campanienne A, une épée et une obole de Marseille datables du premier quart du II<sup>e</sup> s. av. J.-C. (116).

### *Comparaisons.*

Ces fibules se rattachent au type "Tène II" du monde celtique continental (117). Elles sont attestées dans beaucoup d'habitats des III<sup>e</sup> et II<sup>e</sup> s. av. J.-C. sous forme de petits fragments (118) ; on trouve une abondante série d'exemplaires complets dans les nécropoles d'Ampurias (119).

## 7. Fibules à porte-ardillon ajouré ou plein.

### 7.1. TYPE 14 : FIBULES EN BRONZE A PORTE-ARDILLON A AJOURS MULTIPLES.

**Fig.6, n°54 :** fibule en bronze ; porte-ardillon (fragmenté) à ajours multiples ; arc à section ovale, décoré sur toute sa longueur d'une onde incisée et de moulurations à sa tête ; ressort à quatre spires et corde extérieure.

- . longueur conservée : 8,7 cm
- . sans numéro d'inventaire
- . exemplaire conservé au Musée archéologique de Nîmes (Gard)
- . provenance inconnue.

115 - A. Mailhac, fouille 22, niveau 4, contexte allant du IV<sup>e</sup> s. à la fin du II<sup>e</sup> s. av. J.-C. ; à Carcassonne, en connexion avec un bol de l'atelier des petites estampilles de la 1<sup>ère</sup> moitié du III<sup>e</sup> s. av. J.-C. ; à Ampurias, dans l'inhumation Bonjoan n°79, avec une olpe grise ampuritaine du II<sup>e</sup> s. av. J.-C. ; dans l'incinération Las Corts n°108, avec un as de Rome au *Janus Bifrons* datable de 217-154 av. J.-C., une coupe campanienne A de forme 28 à palmettes du II<sup>e</sup> s. av. J.-C. et un pied de *kylix* campanienne A de forme 68 datable des trois premiers quarts du II<sup>e</sup> s. av. J.-C.

116 - B. Dedet, A. Michelozzi et M. Py, *La nécropole des Colombes à Beaucaire (Gard) (IIe-Ier s. av. J.-C.)*, R.A.N., VII, 1974, p. 78, fig.15 n°17.

117 - J. Déchelette, *Manuel*, o. c., IV, p.758-761 ; J.-J. Hatt et P. Roualet, *La chronologie de la Tène...*, l. c., pl.XV n°9, datation proposée : 220-120 av. J.-C. ; et pour la fibule n°52, voir D. Viollier, *Les sépultures du Second Age du Fer sur le plateau suisse...*, l. c., pl.8 n°309 (Tène II) ; pour la fibule n°53, D. Viollier, l. c., pl.8 n°312 (Tène II).

118 - Par exemple, à Nages : cf. M. Py, *Les oppida de Vaunage, Gard, fouilles 1958-1968*, thèse de 3<sup>e</sup> cycle, dactylographiée, Montpellier, 1972, p. 788.

119 - M. Almagro, *Las necrópolis de Ampurias*, o. c., I, fig.188 n°2, 3 et 4, fig.198 n°1, fig.275 n°2 et fig.378 n°1.

### Comparaisons.

Cette fibule à porte-ardillon à ajours multiples est du type à "ailettes naissantes" (120), assez rare en Gaule (121). On connaît en Languedoc un exemplaire au Cayla de Mailhac (Aude) (122).

Fig.6, n°55: fibule en bronze complète ; porte-ardillon à ajours multiples ; arc à section losangique ; ressort à quatre spires et corde intérieure.

- . longueur totale : 11,1 cm
- . sans numéro d'inventaire
- . exemplaire conservé au Musée archéologique de Nîmes (Gard) (123)
- . provenance : Nîmes, près de la Tour Magne.

### Comparaisons.

De telles fibules à porte-ardillon à ajours multiples, plusieurs fois signalées en Gaule du Centre et de l'Est (124), sont également connues en Languedoc : par exemple, à Mailhac (125) et à La Lagaste (Aude) (126). Ce dernier exemplaire a été trouvé dans un niveau du dernier quart du Ier s. av. J.-C. (couche A2).

## 7.2. TYPE 15 : FIBULES EN BRONZE A PORTE-ARDILLON AJOURÉ DU TYPE DE NAUHEIM.

### 7.2.1. Type 15a : à arc large (127).

Fig.7, n°57 : fragment de fibule en bronze ; arc à section aplatie en forme d'amande et décoré d'incisions (trois lignes convergeant vers le pied, formées chacune de deux traits parallèles encadrant de petites incisions transversales) ; ressort bilatéral dont subsistent trois spires et la corde intérieure.

- . longueur conservée : 3,3 cm
- . largeur maximale de l'arc : 0,7 cm
- . inventaire : AD 74-V-2210
- . exemplaire conservé au Dépôt archéologique de Ville-telle (Hérault)
- . provenance : oppidum d'*Ambrussum* (Villetelle, Hérault), secteur 5, couche 2.

### Accompagnement et datation.

Cette pièce était comprise dans une couche de dépotoir contenant un dépôt de vases votifs. Le matériel céramique associé comprend notamment des vases à vernis noir de la deuxième moitié du Ier s. av. J.-C., des vases sigillés datables entre 20 av. et 40 ap. J.-C. et quatre monnaies, à savoir un petit bronze à légende VERCA, postérieur à la Guerre des Gaules, un quinaire de la République romaine émis en 39 av. J.-C. et deux as de Nîmes au crocodile du premier et du deuxième type.

Fig.7, n°58: fragment de fibule en bronze comprenant l'arc à section aplatie, en forme d'amande et décoré d'incisions (deux lignes convergeant vers le pied, formées chacune d'un trait barré de petites incisions transversales) ; ressort bilatéral dont subsistent trois spires et la corde intérieure.

- . longueur conservée : 3 cm
- . largeur maximale de l'arc : 0,9 cm
- . inventaire : 2206
- . exemplaire dérobé (128)
- . provenance : oppidum des Castels (Nages-et-Solorgues, Gard), A-XIV-2a, sol 5 et couche 6.

### Accompagnement et datation.

Le niveau où fut recueilli cet objet a livré aussi deux petits bronzes de Marseille,

120 - Sur ce type, voir en général les références que donne L. Lerat, *Catalogue des collections archéologiques de Besançon, II, Les fibules gallo-romaines, Annales littéraires de l'Université de Besançon*, 2e série, T. III, fasc.1, 1956, p.7 ; comparer aux exemplaires de Gergovie (*Gallia*, 1, 1943, p.115, fig.15 n°3), du Musée de Roanne (M. Feugère, *Les fibules du Musée de Roanne, D. A. H. Rhône-Alpes, Bulletin de Liaison*, V, 1977, pl. II n°18) et d'*Argentomagus* (Argenton-sur-Creuse) (R. Albert et I. Fauduet, *Les fibules d'Argentomagus, R. A. C. F.*, T. XV, fasc. 1-2, p.57 et pl. IV n°20, à gauche).

121 - Cf. R. Périchon, *A propos de quelques fibules à ailettes, Actes du 88e Congrès national des Sociétés Savantes*, Paris, 1965, p. 135 et suiv.

122 - O. et J. Taffanel, *Le Cayla de Mailhac, o. c.*, fig.30 n°12.

123 - Fibule inventoriée dans le *Catalogue manuscrit* de F. Mazauric, p. 72 n°80.

124 - J. Déchelette, *Manuel, o. c.*, IV, p.473, fig.403 ; L. Lerat, *Catalogue...*, l. c., p.9, pl. II et n°56 ; *La Préhistoire française, o. c.*, II, p. 797, fig.4 n°5.

125 - O. et J. Taffanel, *Le Cayla de Mailhac, o. c.*, fig.30 n°10.

126 - Voir le rapport de fouilles de G. Rancoule dans *Bull. Soc. Et. Sc. Aude, LXVI*, 1966, p.10 n°K4-39.

127 - On définit comme fibules à arc large les fibules dont le rapport longueur totale / largeur maximale de l'arc est inférieur ou égal à 10, et comme fibules à arc étroit, celles dont le rapport longueur totale/largeur max. de l'arc est supérieur à 10.

128 - Voir ci-dessus, note 13.



un couvercle et une olla en céramique gallo-romaine précoce, plusieurs fragments de gobelet à paroi fine et des tessons de céramique campanienne A tardive. L'ensemble appartient aux dernières années de Nages III et peut être daté de la deuxième moitié du Ier s. av. J.-C.

**Fig.7, n°59 :** fragment de fibule en bronze : arc à section aplatie, en forme d'amande, ressort dont subsistent trois spires et la corde intérieure ; fragment de l'ardillon.

- . longueur conservée : 3,3 cm
- . largeur maximale de l'arc : 1 cm
- . inventaire : VC 5103-55
- . exemplaire conservé au Dépôt archéologique de Vézenobres (Gard)
- . provenance : oppidum de Vié-Cioutat (Mons-Monteils, Gard), fouille 1975, îlot 1, Maison 3, Salle C, couche 2a.

#### *Accompagnement et datation.*

Cette fibule était située dans une couche de contact entre des niveaux augustéens et un niveau daté du Ier s. av. J.-C. *Voir 30 B C*

**Fig.7, n°61 :** fibule en bronze complète ; porte-ardillon ajouré (brisé sur un côté), arc à section aplatie, en forme d'amande et décoré d'incisions (trois lignes convergeant vers le pied, formées chacune de deux traits parallèles encadrant de petites incisions transversales) ; ressort bilatéral à quatre spires et corde intérieure.

- . longueur totale : 4,5 cm
- . largeur maximale de l'arc : 0,8 cm
- . exemplaire dérobé (129)
- . provenance : oppidum des Castels (Nages-et-Solorgues, Gard), A-XI-5, sol 10 et couche 11.

#### *Accompagnement et datation.*

Le sol 10 et la couche 11 ont livré notamment de la céramique d'imitation campanienne C et huit monnaies dont un petit bronze des Volques Arécomiques postérieur au deuxième quart du Ier s. av. J.-C. De plus, la couche 11 était scellée par un sol daté du dernier quart du Ier s. av. J.-C. par des vases gallo-romains précoces et un fragment de lampe à huile italique. La stratigraphie situe donc la fibule n°61 dans le troisième quart du Ier s. av. J.-C.

**Fig.7, n°62 :** fragment de fibule en bronze ; porte-ardillon ajouré dont manque un côté ; arc à section aplatie, en forme d'amande et décoré d'incisions (trois lignes convergeant vers le pied et formées chacune de

petites incisions transversales) ; ressort bilatéral dont subsistent trois spires et la corde intérieure.

- . longueur totale : 4,7 cm
- . largeur maximale de l'arc : 0,6 cm
- . inventaire : 35/1976
- . exemplaire conservé au Dépôt archéologique de Caveirac (Gard)
- . provenance : oppidum des Castels (Nages-et-Solorgues, Gard), H7/1976, couche 2.

#### *Accompagnement et datation.*

La couche 2 du secteur H7 contenait surtout des documents de la deuxième moitié du Ier s. av. J.-C. (céramique campanienne A, imitation de campanien C, imitations de campanien à vernis rouge, céramique gallo-romaine précoce, neuf monnaies), auxquels s'ajoutent quelques fragments de céramique sigillée augustéenne et tibérienne. Ce niveau a donc une chronologie lâche entre 50 av. J.-C. et 40 ap. J.-C.

**Fig.7, n°63 :** fragment de fibule en bronze ; arc à section aplatie, de forme triangulaire, décoré d'incisions (trois lignes convergeant vers le pied, formées chacune de deux traits parallèles encadrant des petites incisions transversales) ; ressort dont subsistent une spire et un fragment de la corde intérieure.

- . longueur conservée : 2,8 cm
- . largeur maximale de l'arc : 1,1 cm
- . sans numéro d'inventaire
- . exemplaire conservé au Musée du Colombier à Alès (Gard), collection J. Salles
- . provenance : habitat de l'Ermitage d'Alès (Gard).

#### *Accompagnement et datation.*

Cette fibule provient d'un groupe d'habitations qui a livré un mobilier céramique et des monnaies dont l'ensemble se situe dans les deuxième et troisième quarts du Ier s. av. J.-C.

**Fig.7, n°64 :** fragment de fibule en bronze : arc à section aplatie, de forme triangulaire et décoré d'incisions (trois lignes convergeant vers le pied, formées chacune de deux traits parallèles encadrant de petites incisions transversales, et limitées par deux traits transversaux au niveau du début du pied) ; le ressort manque.

- . longueur conservée : 4,2 cm
- . largeur maximale de l'arc : 1,2 cm
- . sans numéro d'inventaire
- . exemplaire conservé au Musée du Colombier à Alès (Gard), collection J. Salles
- . provenance : habitat de l'Ermitage d'Alès (Gard).

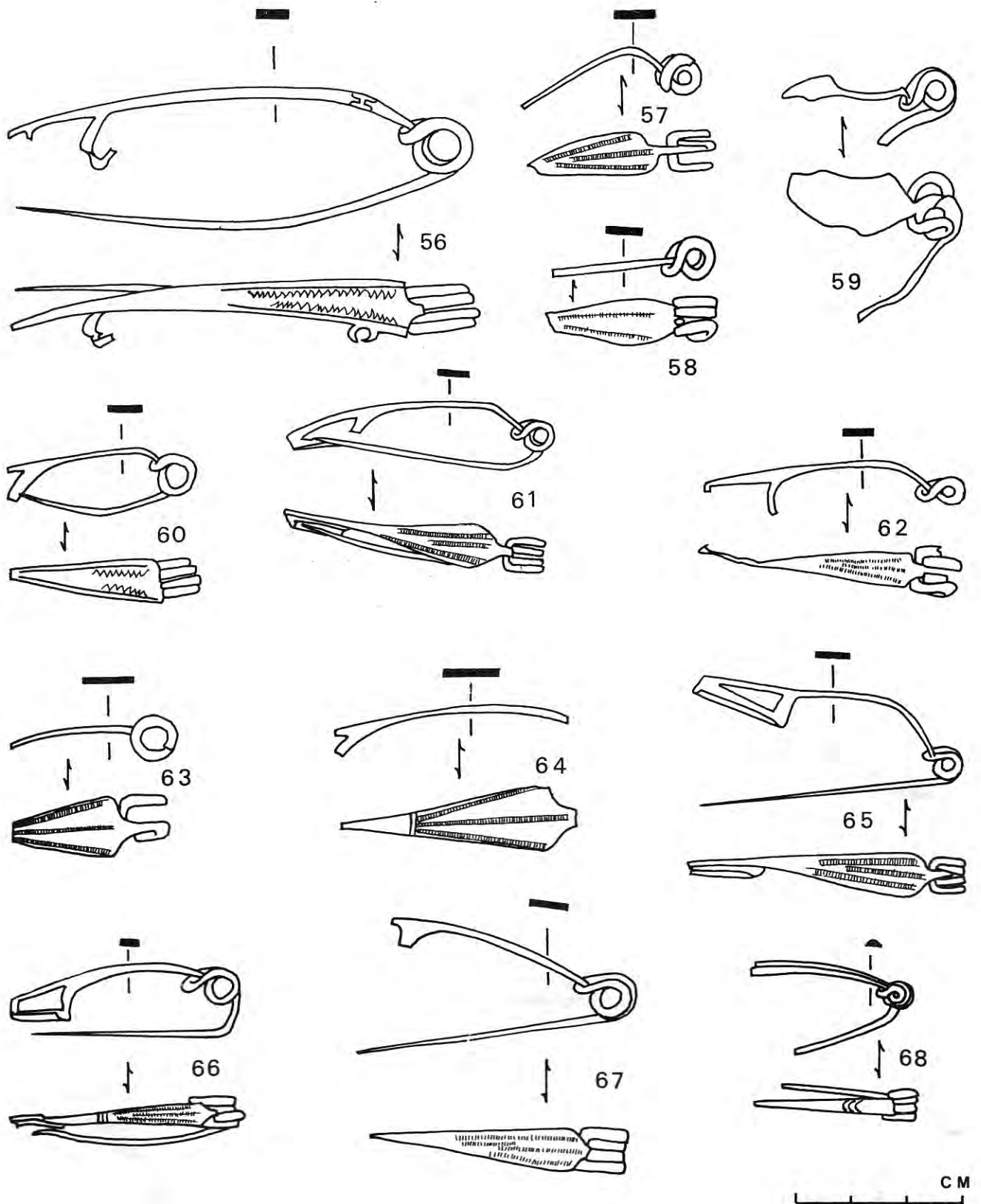


Fig. 7 - Fibules en bronze du type 15 (n°56 à 67) ; fibule en bronze du type 16 (n°68).

### Accompagnement et datation.

Voir ci-dessus la fibule n°63 (deuxième et troisième quarts du Ier s. av. J.-C.).

**Fig.7, n°65:** fibule en bronze complète ; porte-ardillon ajouré ; arc à section aplatie, en forme d'amande et décoré d'incisions (trois lignes convergeant vers le pied, formées chacune de deux traits parallèles encadrant de petites incisions transversales) ; ressort bilatéral à quatre spires et corde intérieure.

- . longueur totale : 5,1 cm
- . largeur maximale de l'arc : 0,7 cm
- . inventaire : 644
- . exemplaire dérobé (130)
- . provenance : oppidum des Castels (Nages-et-Solorgues, Gard), A-XII-5, sol 3.

### Accompagnement et datation.

Le sol 3 de la salle A-XII-5 a livré de la céramique campanienne C, de la céramique campanienne A tardive, des imitations de céramique campanienne à vernis rouge, de la céramique gallo-romaine précoce et cinq monnaies, à savoir deux oboles de Marseille en argent, deux petits bronzes des Volques Arécomiques, postérieurs au deuxième quart du Ier s. av. J.-C. Ces documents couvrent la deuxième moitié du Ier s. av. J.-C.

**Fig.7, n°67:** fibule en bronze fragmentaire ; départ du porte-ardillon ; arc à section aplatie, en forme d'amande, décoré d'incisions (trois lignes convergeant vers le pied, composées chacune de petites incisions transversales) ; ressort bilatéral à quatre spires et corde intérieure.

- . longueur totale : 5,2 cm
- . largeur maximale de l'arc : 0,8 cm
- . inventaire : 2213
- . exemplaire dérobé (131)
- . provenance : oppidum des Castels (Nages-et-Solorgues, Gard), A-XIV-2b, sol et couche 5.

### Accompagnement et datation.

Cette fibule était en connexion avec des gobelets à paroi fine, des vases gallo-romains précoces, des fragments de mortier et d'amphores italiques, de la céramique campanienne A tardive et trois monnaies, à savoir un petit bronze de Marseille, un denier de la République romaine illisible, un second denier émis dans les années 35-28 av. J.-C.

Ce niveau appartient au dernier tiers du Ier s. av. J.-C. (Nages III final).

On peut inclure à cette série trois fibules conservées au Musée archéologique de Nîmes (Gard) :

**Fig.7, n°56 :** fibule en bronze presque complète : seul manque un fragment du porte-ardillon (ajouré) ; arc décoré à section aplatie, de forme triangulaire allongée, portant sur un côté un petit anneau de suspension ouvert par l'usure ; le décor de l'arc comprend deux bandes incisées convergeant vers le pied, formées chacune d'un trait bordant une ligne incisée *a tremolo* ; ressort bilatéral à quatre spires et corde intérieure.

- . longueur conservée : 8,4 cm
- . largeur maximale de l'arc : 1 cm
- . inventaire : 956-6-1
- . exemplaire conservé au Musée archéologique de Nîmes (Gard)
- . provenance : Saint-Gervasy (Gard), surface.

**Fig.7, n°60 :** fibule en bronze presque complète (le porte-ardillon, ajouré, manque) ; arc à section aplatie, de forme triangulaire, décoré d'incisions (deux bandes convergeant vers le pied, formées chacune d'un trait bordant une ligne incisée *a tremolo*) ; ressort bilatéral à quatre spires et corde intérieure.

- . longueur conservée : 3,4 cm
- . largeur maximale de l'arc : 0,8 cm
- . sans numéro d'inventaire
- . exemplaire conservé au Musée archéologique de Nîmes (Gard)
- . provenance : fouille des Arènes, Nîmes (Gard).

### 7.2.2. Type 15b : à arc étroit (132).

**Fig.7, n°66 :** fibule en bronze complète ; porte-ardillon ajouré ; arc à section aplatie, de forme triangulaire allongée, décoré d'incisions (trois lignes convergeant vers le pied formées chacune d'un trait barré de petites incisions transversales, limitées par trois traits transversaux au niveau du début du pied) ; ressort bilatéral à quatre spires et corde intérieure.

- . longueur totale : 4,2 cm
- . largeur maximale de l'arc : 0,4 cm (rapport = 10,5) (133)
- . sans numéro d'inventaire
- . exemplaire conservé au Musée archéologique de Nîmes (Gard)
- . provenance inconnue.

130 - Voir ci-dessus, note 13.

131 - Voir ci-dessus, note 13.

132 - Voir ci-dessus, note 127.

133 - Voir ci-dessus, note 127.

### Comparaisons.

Le type de la fibule de Nauheim a été plusieurs fois défini et précisé, notamment par F. Quilling (134), J. Déchelette (135), J. Werner (136), J. Gourvest (137), L. Lerat (138) et G. Chapotat (139).

Assez répandue en Allemagne et en Gaule continentale (140), cette fibule a été signalée jusqu'aux confins du monde celtique (141).

Les deux variantes, à arc large ou à arc étroit, sont très couramment signalées en Gaule du Sud, à tel point qu'il ne faut pas exclure des fabrications régionales. On citera notamment, pour la Provence, les exemplaires de Constantine (142), de la Catalane (143), du Castellans de Rognac (144), de Cavaillon (145) du Pègue (146) et du Baou Rouge (147) ; pour

le Languedoc, ceux du Gaujac (148), de Lattes (149), d'Ensérune (150), de Castelnau-dary (151), de La Lagaste (152) et de Ruscino (153).

La datation donnée par J. Déchelette (extrême fin de la Tène III) a déjà été élargie sur différents critères par O. Almgren (154) et J. Werner (155) aux années 50 av. - 20 ap. J.-C.. G. Chapotat, pour sa part, propose de placer l'apparition de la fibule vers 60 av. J.-C. (156). Dans les gisements de la région nimoise, les fibules de Nauheim sont dans des niveaux qui couvrent le deuxième tiers du Ier s. av. J.-C. et surtout le dernier tiers du Ier s. av. J.-C. (avec un maximum de représentation dans le troisième quart du Ier s. av. J.-C.).

- 134 - F. Quilling, *Die Nauheimer Funde der Hallstatt-und-Latene-Periode in den Museen zu Frankfurt*, 1903.
- 135 - J. Déchelette, *Manuel*, o. c., IV, p.762.
- 136 - J. Werner, *Die Nauheimer Fibel, Jahrbuch des römisch-germanischen Zentralmuseums*, Mainz, 1955.
- 137 - J. Gourvest, *La fibule de Nauheim, Rhodania*, XXXI, 1956, p.11-13.
- 138 - L. Lerat, *Catalogue...*, l. c., p. 3-4 n°19, 20, 23, 25, 28, 29 et 30.
- 139 - G. Chapotat, *La fibule de la Tène III, d'après les trouvailles effectuées sur la colline Sainte-Blandine à Vienne (Isère), Actes du 89e Congrès national des Sociétés Savantes*, Paris, 1965, p.13-20 ; *Vienne gauloise, le matériel de la Tène III trouvé sur la colline Sainte-Blandine*, Lyon, 1970, p.60 à 63.
- 140 - J. Werner, *Die Nauheimer Fibel*, l. c. ; J. Déchelette, *Manuel*, o. c., IV ; voir aussi les exemples donnés dans *La Préhistoire française*, o. c., II, p. 696 n°29, p. 745 n°20, p. 798, p. 824 n°6.
- 141 - Voir par exemple l'intéressant article de J. de Castro-Nunes, *Fibulas de tipo Nauheim no castro da Lomba do Conho, em Arganil, Revista de Guimaraes*, LXIX, 1959, p.397 à 416 (Portugal).
- 142 - J. Gourvest, *La fibule de Nauheim*, l. c., p. 11-13 ; *A propos de la civilisation des oppida en Provence occidentale, oppidum de Constantine*, *Ogam*, VIII, 1956, p. 51 et suiv. .
- 143 - P. et Ch. Arcelin, *La nécropole protohistorique de La Catalane aux Baux-de-Provence*, *R.A.N.*, VI, 1973, p. 184, fig. 48 bis.
- 144 - L. Chabot, *Le Castellans de Rognac et l'étang de Berre à l'époque préromaine*, *R.S.L.*, XXXIV, 1968 (*Hommage à F. Benoît*, II, 1972), p. 168, fig. 29 et p. 195, fig. 84 (apparentée).
- 145 - P. de Brun et A. Dumoulin, *La colline Saint-Jacques de Cavaillon, Vaucluse, avant l'occupation romaine, Cahiers d'Histoire et d'Archéologie*, 45, 1937, p.471 et pl. VI n°1 ; P. Arcelin, *Les civilisations de l'Age du Fer en Provence*, l. c., p. 666 n°14.
- 146 - Ch. Lagrand et J.-P. Thalmann, *Les habitats protohistoriques du Pègue*, o. c., pl. XXXVII n°14.
- 147 - M. Honoré, *L'oppidum préromain du Baou-Rouge (commune d'Auriol, Bouches-du-Rhône)*, *Cah. Lig. Préh. Arch.*, 17, 1968, p. 127, fig. 14 n°1.
- 148 - Nombreux exemplaires inédits sur l'oppidum de Saint-Vincent-de-Gaujac (Gard) (fouilles J. Charmasson).
- 149 - J. Arnal et al., *Le port de Lattara*, o. c., p. 233, fig. 111 D.
- 150 - J. Jannoray, *Ensérune, contribution...*, o. c., p. 407.
- 151 - M. Passelac et G. Rancoule, *Les fosses à amphores du Pech et de Saint-Jacques à Castelnau-dary (Aude)*, *Bull. Soc. Et. Sc. Aude*, LXVIII, 1968, p. 131, fig. 9, fosse P. 1.
- 152 - Voir les rapports de fouilles qu'a publié G. Rancoule dans le *Bull. Soc. Et. Sc., Aude* : LXVII, 1967, p.141 ; LXIX, 1969, p.109 ; LXXV, 1975, p. 126 ; et *L'oppidum protohistorique de La Lagaste-Pech-Tartari-Camp dal Ker (communes de Pomas et de Rouffiac d'Aude)*, *Cah. Lig. Préh. Arch.*, 14, 1, 1965, p.62, fig.8 (k, 1).
- 153 - J. Claustres, *Stratigraphie de Ruscino...*, l. c., p. 188, fig.44.
- 154 - O. Almgren, *Fibules d'Alésia et de Bibracte, deux dates fixes dans l'histoire de la fibule en Gaule*, *Opuscula Archeologica*, 1913, p. 241-248.
- 155 - Voir supra, note 136.
- 156 - G. Chapotat, *Vienne gauloise...*, o. c., p. 63.

### 7.3. TYPE 16 : FIBULES EN BRONZE A PORTE-ARDILLON AJOURE OU PLEIN ET ARC FILIFORME.

**Fig.7, n°68** : fibule en bronze fragmentaire ; arc à section semi-ovale, décoré de trois incisions transversales vers la tête ; ressort bilatéral à quatre spires et corde intérieure.

- . longueur conservée : 3 cm
- . inventaire : 2211
- . exemplaire dérobé
- . provenance : oppidum des Castels (Nages-et-Solorgues, Gard), A-XI-4, sol 6 et couche 7.

#### *Accompagnement et datation.*

Dans le même niveau, on a trouvé des vases campaniens A tardif et campaniens C d'imitation, deux petits bronzes et un moyen bronze de Marseille. Ce mobilier est à rapporter à la phase III moyen de la chronologie de l'oppidum de Nages, que l'on situe dans l'intervalle 70-30 av. J.-C. environ.

**Fig.8, n°69** : fibule en bronze presque complète ; le pied manque ; arc à section filiforme ; ressort bilatéral à cinq spires et double corde extérieure.

- . longueur conservée : 2,9 cm
- . sans numéro d'inventaire
- . exemplaire conservé au Musée du Colombier à Alès (Gard), collection J. Salles.
- . provenance : habitat de l'Ermitage d'Alès.

#### *Accompagnement et datation.*

Voir ci-dessus la fibule n°63 (deuxième et troisième quarts du Ier s. av. J.-C.).

**Fig.8, n°70** : fibule en bronze fragmentaire ; arc à section filiforme ; ressort à quatre spires et corde intérieure distordus.

- . longueur conservée : 2,7 cm (de l'extrémité de l'arc à l'extrémité du ressort)
- . sans numéro d'inventaire
- . exemplaire conservé au Musée du Colombier à Alès (Gard), collection J. Salles.
- . provenance : habitat de l'Ermitage d'Alès.

#### *Accompagnement et datation.*

Voir ci-dessus la fibule n°63 (deuxième et troisième quarts du Ier s. av. J.-C.).

#### *Comparaisons.*

Il s'agit ici d'un des types bien connus à la Tène III (157). On le retrouve en Languedoc, notamment sur l'oppidum de La Lagaste où il est attesté en de nombreux exemplaires (158) datés en général du milieu ou de la deuxième moitié du Ier s. av. J.-C.

### 7.4. TYPE 17 : FIBULES EN BRONZE A PORTE-ARDILLON PLEIN ET ARC EN CUPULE.

**Fig.8, n°71** : fibule en bronze presque complète (un fragment du porte-ardillon manque) ; porte-ardillon plein ; arc en forme de cupule ; ressort bilatéral à quatre spires et corde intérieure.

- . longueur totale : 4 cm
- . inventaire : 240
- . exemplaire conservé au Musée archéologique de Nîmes (Gard)
- . provenance : Nîmes, au nord de la Tour Magne, fouilles P. Varène.

#### *Accompagnement et datation.*

Cet objet provient du niveau le plus récent rencontré par P. Varène : ce niveau contenait des céramiques campanienne A tardive un tesson de céramique campanienne B, des bols à vernis noir et à anses en boucle, de l'imitation de céramique campanienne C, et plusieurs monnaies pré-romaines. Ces divers éléments sont datés de la deuxième moitié du Ier s. av. J.-C.

**Fig.8, n°72** : fibule en bronze ; le porte-ardillon manque ; arc en forme de cupule ; ressort bilatéral à quatre spires et corde intérieure.

- . longueur conservée : 3 cm
- . inventaire : 2214
- . exemplaire dérobé (159)
- . provenance : oppidum des Castels (Nages-et-Solorgues, Gard), A-XIII-1, surface.

**Fig.8, n°73** : fibule en bronze ; porte-ardillon plein, arc en forme de cupule, ressort bilatéral à quatre spires et corde intérieure.

- . longueur totale : 3,3 cm
- . inventaire : 2204
- . exemplaire dérobé (160)
- . provenance : oppidum des Castels (Nages-et-Solorgues, Gard), A-XII-12, sol 5.

157 - *Ibid.*, p.57 à 60 ; pl.IV et pl. V n°2 (n°2 très semblable à notre n°68).

158 - Voir les rapports de fouilles de G. Rancoule, dans *le Bulletin. Soc. Et. Sc. Aude* : LXVII, 1967, p.141, pl.II n° 45-21 et n°44-31 ; LXXV, 1975, p.126, fig. 3 n°2.

159 - Voir ci-dessus, note 13.

160 - Voir ci-dessus, note 13.

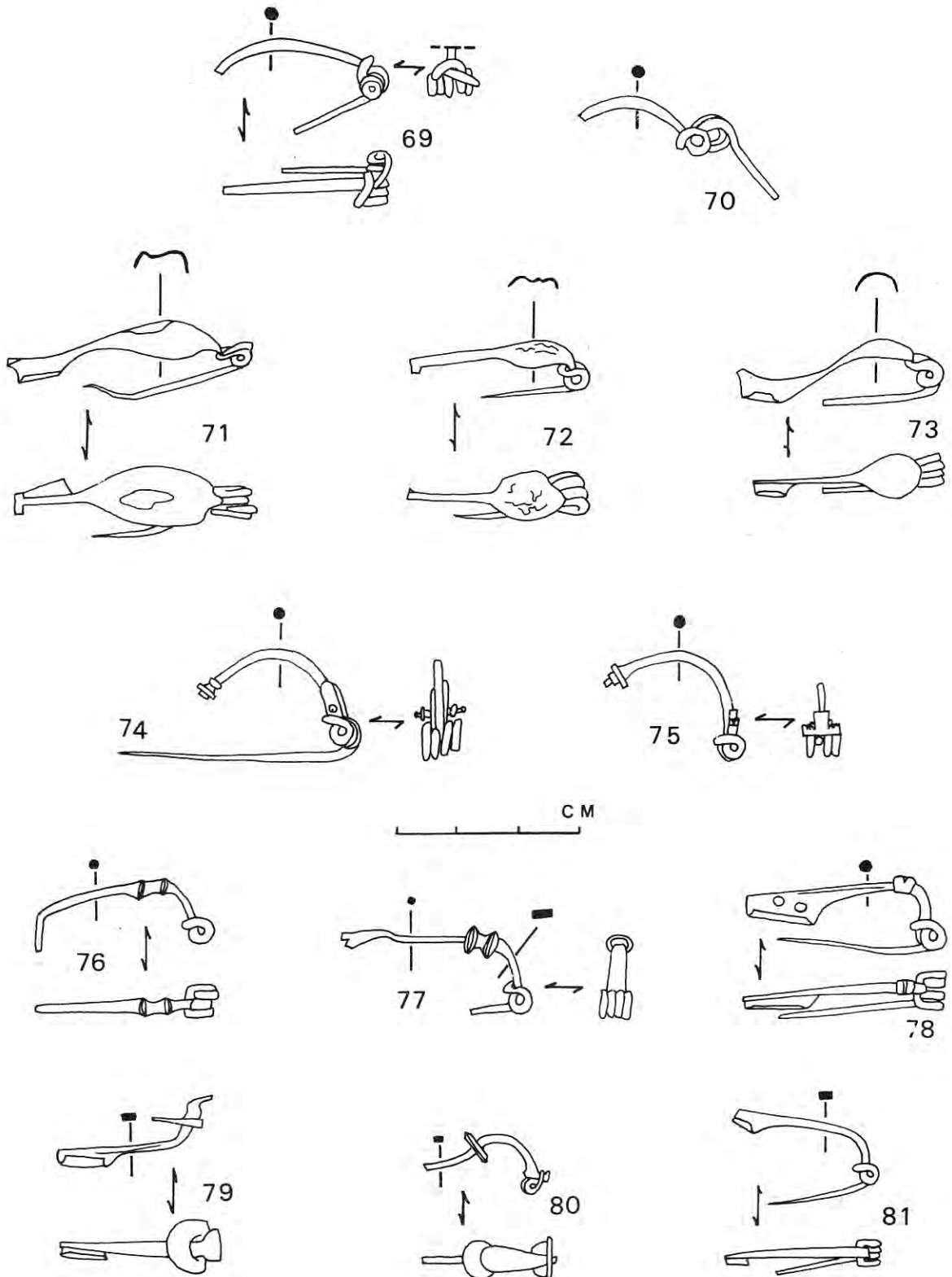


Fig. 8 - Fibules en bronze du type 16 (n°69 et 70) ; fibules en bronze du type 17 (n°71 à 73) ; fibules en bronze du type 18 (n°74 à 78) ; fibules en bronze du type 19 (n°79 et 80) ; fibule en bronze (n°81).

### Accompagnement et datation.

Le sol 5 de la salle A-XII-12 contenait parmi les documents datables, divers tessons de céramique campanienne A tardive et d'imitation de céramique campanienne C typiques du Ier s. av. J.-C., et surtout un demi-denier de la République romaine de la famille *Furia* que E. Babelon place par hypothèse vers 53 av. J.-C. On datera donc la fibule des environs du milieu du Ier s. av. J.-C., soit de la phase III moyen de l'oppidum de Nages (161).

### Comparaisons.

Ce type de fibule à arc en cupule est encore mal connu parce que rarement signalé en Gaule (162). En Languedoc, nous connaissons une fibule semblable au Cayla de Mailhac (Aude) (163).

### 7.5. TYPE 18 : FIBULES EN BRONZE A PORTE-ARDILLON AJOURE OU PLEIN ET ARC FILIFORME ANNELE.

Fig.8, n°74 : fibule en bronze ; le porte-ardillon manque ; arc filiforme orné à son pied d'un renflement discoïdal mouluré et à sa tête de deux petites protubérances latérales ; ressort bilatéral à quatre spires et corde intérieure.

- . longueur conservée : 4,2 cm
- . inventaire : 2205
- . exemplaire conservé au dépôt archéologique de Caveirac (Gard).
- . provenance : oppidum des Castels (Nages-et-Solorgues, Gard), A-XII-10, sol 5.

### Accompagnement et datation.

Cette fibule a été trouvée avec de la céramique campanienne A et B du Ier s. av. J.-C., ainsi que des tessons d'amphore ita-

lique dont deux avec marques (KM et AB). En outre, le sol 5 de la salle A-XII-10 appartient au même niveau que le sol 5 de la salle A-XII-12 où a été trouvée la fibule n°73 datée par le contexte du milieu du Ier s. av. J.-C.

On peut rapprocher du n°74 une fibule du Musée archéologique de Nîmes :

Fig.8, n°75 : fragment de fibule en bronze : le porte-ardillon et l'ardillon manquent ; arc filiforme, orné à son pied d'un petit disque et de moulurations, et à sa tête d'un motif soudé au dos de l'arc en forme de T renversé ; ressort bilatéral à corde intérieure (une spire manque).

- . longueur conservée : 3 cm
- . sans numéro d'inventaire
- . exemplaire conservé au Musée archéologique de Nîmes (Gard)
- . provenance : Nîmes, rue Ménard (164).

### Comparaisons.

Les protubérances latérales que portent à leur tête les fibules 74 et 75 ne sont pas sans rappeler les fibules oculées du groupe III de O. Almgren (165). Cependant, la section filiforme de l'arc, ainsi que le petit disque mouluré qu'il porte vers le pied, en font une variante différente.

Fig.8, n°76 : fibule en bronze fragmentaire dont manquent l'ardillon et le porte-ardillon ; arc filiforme, orné vers la tête d'un renflement annelé ; ressort bilatéral à quatre spires et corde intérieure.

- . longueur conservée : 3 cm
- . sans numéro d'inventaire
- . exemplaire conservé au Musée du Colombier à Alès (Gard), collection J. Salles
- . provenance : habitat de l'Ermitage d'Alès (Gard).

### Accompagnement et datation.

Voir ci-dessus, n°63 (deuxième et troisième quarts du Ier s. av. J.-C.).

161 - E. Babelon, *Description historique et chronologique des monnaies de la République romaine*, Paris 1885-1886 (Bologne, 1963) ; et M. Py, *Etude des trouvailles monétaires effectuées sur l'oppidum de Nages (Gard) de 1958 à 1968*, *Acta Numismatica*, IV, 1974, p.140 et p.137, pl. V n°NRR 8.

162 - Un exemplaire comparable, -à charnière-, a été découvert dans une fosse datée de la fin du Ier s. av. J.-C. à Cavaillon (A. Dumoulin, *Les puits et fosses...*, l. c., fig. 72a) ; un autre au *fanum* du Puech Buzeins (J.-P. Suaud, *Collections de l'Aveyron, les fibules*, 1966, n°87 bis) ; quatre fibules de ce type, -mais à ressort fixé par une griffe-, figurent dans l'inventaire des fibules d'Argentomagus (Argenton-sur-Creuse) (R. Albert et I. Fauduet, *Les fibules d'Argentomagus*, l. c., fasc. 1-2, p. 70 et pl. IX n°77 à 80, et fasc. 3-4, p.221) ; une fibule identique a été découverte dans une couche de la Tène III finale de l'oppidum de Crêt-Chatelard, dans la Loire, fouilles A. Peyvel et C. Pionnier (renseignement M. Feugère) ; on en trouve un exemplaire dans le Nord de la France : B. Lambot et B. Varillon, *Quelques fibules gallo-romaines de la région du Rethelois et du Porcien (Ardennes)*, *Bull. du Musée du Rethelois et du Porcien*, 1975, n°40.

163 - O. et J. Taffanel, *Le Cayla de Mailhac*, o. c., p.33, fig.30 n°13.

164 - F. Mazauric, *Manuscrit*, o. c., p.155 : trouvaille effectuée en 1912.

165 - O. Almgren, cité dans L. Lerat, *Catalogue...*, l. c., p. 8 et pl. II, n°51.

**Fig.8, n°77** : fibule en bronze fragmentaire (l'extrémité de l'ardillon et celle du porte-ardillon, ajouré, manquent) ; arc filiforme dans sa première partie, puis à section aplatie vers la tête, au-delà d'un motif constitué d'un renflement annelé ; ressort bilatéral à quatre spires et corde intérieure.

- . longueur conservée : 3,2 cm
- . inventaire : M 1592
- . exemplaire conservé au Dépôt archéologique de Caveirac (Gard)
- . provenance : oppidum de Mauressip (Saint-Côme et-Maruéjols, Gard), tombe 1 des Moureyres.

#### *Accompagnement et datation.*

Dans cette tombe, se trouvaient des *un-quentaria* fusiformes et une obole de Nîmes en argent émise aux environs du milieu du Ier s. av. J.-C. .

**Fig.8, n°78** : fibule en bronze complète ; porte-ardillon plein mais percé de deux trous circulaires ; arc filiforme, orné vers la tête d'un renflement annelé ; ressort bilatéral à quatre spires et corde intérieure.

- . longueur : 3,4 cm
- . inventaire : AD 74-V-1957
- . exemplaire conservé au Dépôt archéologique de Ville-telle (Hérault)
- . provenance : oppidum d'*Ambrussum* (Villetelle, Hérault), secteur 5, couche 2.

#### *Accompagnement et datation.*

Voir ci-dessus, fibule n°57 (deuxième moitié du Ier s. av. J.-C. et premier tiers du Ier s. ap. J.-C.).

#### *Comparaisons.*

Ce type de fibules en bronze à arc annelé est assez peu connu. Il semble que les protubérances de l'arc soient un souvenir de l'anneau-bague des fibules à pied attaché à l'arc (types 12-13) (165 bis). L'exemplaire n°78 a le porte-ardillon percé de deux trous circulaires : ceci le rattache aux séries plus tardives (période augustéenne pour le moins), les ajours de ce type se rencontrant surtout sur les fibules d'Aucissa et leurs dérivées.

#### 7.6. TYPE 19 : FIBULES EN BRONZE A PORTE-ARDILLON PLEIN ET ARC A DISQUE MEDIAN.

**Fig.8, n°79** : fragment de fibule en bronze ; porte-ardillon plein, arc à section rectangulaire, orné vers le pied d'un disque semi-circulaire ; le ressort et l'ardillon manquent.

- . longueur conservée : 2,6 cm
- . inventaire : 488
- . exemplaire dérobé (166)
- . provenance : oppidum des Castels (Nages-et-Solorgues, Gard), H2/1969, couche 1.

#### *Accompagnement et datation.*

La couche 1 de la salle H2 a livré des fragments de vases à paroi fine, de céramique campanienne A tardive, d'imitation de campanien C, de céramique gallo-romaine précoce et de sigillée italique. Il s'agit donc d'un niveau homogène du dernier quart du Ier s. av. J.-C.

**Fig.8, n°80** : fibule en bronze fragmentaire ; le porte-ardillon et l'ardillon manquent ; arc à section rectangulaire orné en son milieu d'un disque circulaire ; ressort bilatéral à quatre spires et corde extérieure, dans laquelle passe l'extrémité "en griffe" de l'arc.

- . longueur conservée : 2,1 cm
- . sans numéro d'inventaire
- . exemplaire conservé au Musée du Colombier à Alès (Gard), collection J. Salles.
- . provenance : habitat de l'Ermitage d'Alès (Gard).

#### *Accompagnement et datation.*

Voir ci-dessus la fibule n°63 (deuxième et troisième quarts du Ier s. av. J.-C.).

#### *Comparaisons.*

Ce type de fibules appartient déjà au faciès gallo-romain précoce (167) ; ainsi, on le trouve, à Nages et à Alès, dans des couches de l'extrême fin du Ier s. av. J.-C.. Il s'agit de l'ancêtre des fibules gallo-romaines à disque médian (168). En Languedoc, nous ne connaissons qu'un exemple au Musée de Bagnols-sur-Cèze (Gard) (169) et un second sur l'oppidum

165 bis - Voir G. Chapotat, *Vienne gauloise...*, o. c., p. 60, § c et pl. X n°5 et 6 ; à la différence des fibules n°76, 77 et 78, les exemplaires de Vienne possèdent un arc à section losangique à la tête, puis, après les protubérances, un arc à section aplatie.

166 - Voir ci-dessus, note 13.

167 - Cf. J. Déchelette, *Manuel*, o. c., IV, p.473 n°4 et 5.

168 - L. Lerat, *Catalogue...*, l. c., n°46 à 50 ; M. Feugère, *Les fibules du Musée de Roanne*, l. c., n°20 et 21.

169 - Provenance Mas de Fabre (renseignement M. Feugère).



de La Lagaste (Aude) (niveau A2, dernier quart du Ier s. av. J.-C.) (170).

On peut inclure ici un exemplaire du Musée de Nîmes, fibule filiforme à porte-ardillon plein, que l'on rattache donc au type 16 (171) :

**Fig.8, n°81:** fibule en bronze presque complète (seule l'extrémité du porte-ardillon manque) ; porte-ardillon plein ; arc étroit à section rectangulaire ; ressort bilatéral à quatre spires et corde intérieure.

- . longueur conservée : 2,6 cm
- . largeur maximale de l'arc : 0,2 cm
- . sans numéro d'inventaire
- . exemplaire conservé au Musée archéologique de Nîmes (Gard)
- . provenance inconnue.

#### 7.7. TYPE 20 : FIBULES EN FER A PORTE-ARDILLON AJOURE.

**Fig.9, n°82 :** fibule en fer complète ; porte-ardillon ajouré ; arc à section ronde ; ressort bilatéral à corde extérieure.

- . longueur : 11 cm
- . inventaire : COL 19
- . exemplaire conservé au Dépôt archéologique de la Soc. d'Hist. et d'Arch. de Beaucaire (Gard).
- . provenance : nécropole des Colombes, Beaucaire (Gard), tombe 5.

#### *Accompagnement et datation.*

La tombe 5 de la nécropole des Colombes contenait un très abondant mobilier (céramiques diverses, épée de La Tène III, monnaies en bronze postérieures à la Guerre des Gaules) datable entre 60 et 25 av. J.-C. (172).

**Fig.9, n°83 :** fragment de fibule en fer ; départ du porte-ardillon ajouré ; arc à section rectangulaire ; une spire du ressort et le départ de l'ardillon.

- . longueur conservée : 7,5 cm
- . inventaire : 2214
- . exemplaire conservé au dépôt archéologique de Caveirac (Gard).

. provenance : oppidum des Castels (Nages-et-Solorgues, Gard), A-XIV-3, couche 5.

#### *Accompagnement et datation.*

Cette fibule était accompagnée d'un abondant mobilier : céramique campanienne A tardive et imitations, imitations de campanien C, et onze monnaies, parmi lesquelles un petit bronze des Volques Arécomiques postérieur au deuxième quart du Ier s. av. J.-C. et deux potins gaulois postérieurs à la Guerre des Gaules. De plus, cette couche était scellée par un niveau daté du dernier quart du Ier s. av. J.-C. On rattachera donc la fibule à la phase III moyen de l'oppidum de Nages (vers 70-30 av. J.-C.).

**Fig.9, n°84 :** fragment de fibule en fer : départ de l'arc à section ronde, ressort bilatéral à trois spires et corde extérieure relevée ; ardillon entier.

- . longueur conservée : 8,2 cm
- . inventaire : 2219
- . exemplaire conservé au Dépôt archéologique de Caveirac (Gard)
- . provenance : oppidum des Castels (Nages-et-Solorgues, Gard), A-XII-1, sol 8 et couche 9.

#### *Accompagnement et datation.*

On trouve en connexion avec cet objet de la céramique campanienne A tardive, de l'imitation de campanien C et neuf monnaies, parmi lesquelles un petit bronze arverne, deux petits bronzes des Volques Arécomiques postérieurs au deuxième quart du Ier s. av. J.-C. Par ailleurs, ce niveau est scellé par un sol du dernier quart du Ier s. av. J.-C. La fibule n°84 doit donc être située à la phase III moyen de Nages (70-30 av. J.-C.).

**Fig.9, n°85:** fibule en fer fragmentaire : arc à section ovale, ressort bilatéral à quatre spires et corde extérieure.

- . longueur conservée : 8,3 cm
- . inventaire : 238
- . exemplaire conservé au Dépôt archéologique de Caveirac (Gard)
- . provenance : oppidum des Castels (Nages-et-Solorgues) (Gard), A-XIV-5, couche unique.

170 - Voir le rapport de fouilles de G. Rancoule dans le *Bull. Soc. Et. Sc. Aude*, LXVI, 1966, p.10 n°K4-55.

171 - Comparer à un exemplaire d'Orgon (Bouches-du-Rhône) : L. Poumeyrol, *Nouvelles découvertes de l'époque de la Tène à Orgon*, *Bull. Soc. Hist. Arch. Beaucaire*, 14, 1965, sans pagination (fig. à la fin de l'article).

172 - B. Dedet et al., *La nécropole des Colombes à Beaucaire...*, l. c., p. 98 et fig.29 et 31 n°42.

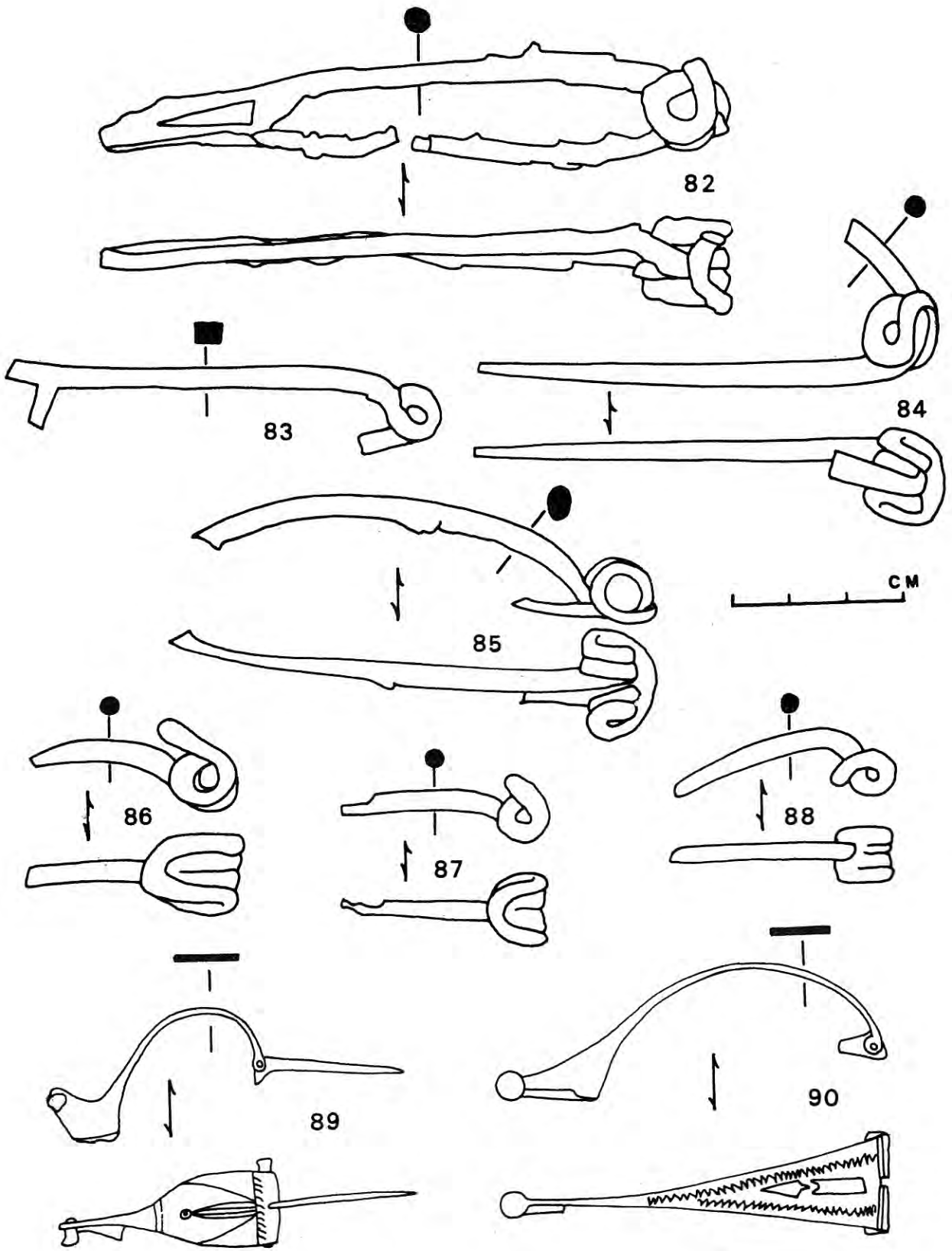


Fig. 9 - Fibules en fer du type 20 (n°82 à 88) ; fibules en bronze du type 21 (n°89 et 90).

*Accompagnement et datation.*

L'unique niveau d'occupation de la salle 5 a livré trois monnaies dont une obole et un petit bronze de Nîmes émis aux environs du milieu du Ier s. av. J.-C.

**Fig.9, n°86** : fragment de fibule en fer comprenant l'arc à section ronde et le ressort à quatre spires et corde extérieure relevée.

- . longueur conservée : 3,7 cm
- . sans numéro d'inventaire
- . exemplaire conservé au Musée du Colombier à Alès (Gard), collection J. Salles
- . provenance : habitat de l'Ermitage d'Alès (Gard)

*Accompagnement et datation.*

Voir ci-dessus la fibule n°63 (deuxième et troisième quarts du Ier s. av. J.-C.).

**Fig.9, n°87** : fragment de fibule en fer comprenant une partie de l'arc à section ronde, le ressort à quatre spires et corde extérieure relevée.

- . longueur conservée : 3,6 cm
- . sans numéro d'inventaire
- . exemplaire conservé au Musée du Colombier à Alès (Gard), collection J. Salles
- . provenance : habitat de l'Ermitage d'Alès (Gard)

*Accompagnement et datation.*

Voir ci-dessus la fibule n°63 (deuxième quart et troisième quart du Ier s. av. J.-C.).

On inclut à cette série une fibule du Musée de Nîmes :

**Fig.9, n°88** : fragment de fibule en fer, arc à section ronde, ressort bilatéral à quatre spires et corde intérieure.

- . longueur conservée : 3,9 cm
- . sans numéro d'inventaire
- . exemplaire conservé au Musée archéologique de Nîmes (Gard)
- . provenance inconnue

*Comparaisons.*

Ce modèle de fibules en fer correspond à la forme-type de La Tène III (173). Il est attesté aussi bien en Provence (174) qu'en Languedoc (175).

**8. Fibules en bronze à charnière (type 21).**

**Fig.9, n°89** : fibule en bronze presque complète (seul un fragment du porte-ardillon manque) ; porte-ardillon plein, orné à son extrémité d'un bouton qui le traverse ; arc à section aplatie, à profil bombé, décoré d'incisions (deux traits transversaux à son pied, deux traits longitudinaux qui se rejoignent à sa tête et qui encadrent un motif en forme de feuille de laurier à extrémité pointée ; la tête elle-même est ornée d'un trait transversal qui borde une ligne de petites incisions obliques) ; l'ardillon pivote sur une goupille en fer qui s'insère dans la tête de l'arc repliée.

- . longueur (de l'extrémité du porte-ardillon à l'extrémité de la tête) : 3,8 cm
- . inventaire : 29/1976
- . exemplaire conservé au Dépôt archéologique de Caveirac (Gard)
- . provenance : oppidum des Castels (Nages-et-Solorgues, Gard), H7/1976, couche 2.

*Accompagnement et datation.*

Voir ci-dessus la fibule n°62 (entre 50 av. J.-C. et 40 ap. J.-C.). Cette fibule fait probablement partie du lot de documents récents que contenait la couche 2 de H7, et doit être à ce titre mise en rapport avec les céramiques sigillées augustéennes et tibériennes.

*Comparaisons.*

L. Lerat (176) considère ce type comme l'ancêtre de la fibule d'Aucissa. Plus récemment, A. Duval (177) l'a isolé sous le nom de fibule d'Alésia. C'est un type à la fois répandu géographiquement et rarement signalé (178).

173 - Voir, par exemple, *La Préhistoire française, o. c.*, II, p.797 n°3 (Armentières, Aisne) ; G. Chapotat, *Vienne gauloise...*, o. c., pl. X n°2.

174 - P. et Ch. Arcelin, *Les sépultures préromaines de Saint-Rémy-de-Provence, R.A.N.*, VIII, 1975, p.114, fig.13 n°2.

175 - Notamment sur l'oppidum de La Lagaste : voir les rapports de fouilles de G. Rancoule dans le *Bull. Soc. Et. Sc. Aude* : LXVII, 1967, p.141, pl. II n°44-19, 44-27 et 44-42 ; LXXV, 1975, p.126, fig. 3 n°4.

176 - L. Lerat, *Catalogue...*, I, c., p.23 et pl. IX, n°162 et 163.

177 - A. Duval, *Un type particulier de fibule gallo-romaine précoce : la fibule d'Alésia, Antiquités Nationales*, 6, 1974, p. 67-76.

178 - Voir, par exemple, une fibule de ce type dans l'Oise (forêt de Compiègne) : *La Préhistoire française, o. c.*, II, p.797, fig. 4 n°4 (Tène tardive) ; un autre signalé en Catalogne : M. Cura-Morera i A.-M. Ferran, *Les fibules de l'intérieur de Catalunya, Cypselà*, I, Gerone, 1976, p.122-124, fig.2 n°14 ; voir aussi, S. Rieckhoff, *Münzen und Fibeln aus dem Viens des Kastells-hüfingen (Schwarzwald-Baas-Kriss), Saalsburg Jahrbuch*, 1975, p.5-104, 13 pl. .

Ses caractères morphologiques se rattachent à la riche série ultérieure des fibules d'Aucissa, dont nous donnons, fig.9 n°90, un exemplaire en illustration, originaire d'*Ambrussum* (179). A. Duval considère qu'il s'agit de la première fibule à charnière apparue en Gaule, très tôt puisqu'il pense qu'on la trouve déjà en 52 av. (et jusqu'à la période augustéenne). Le *terminus post quem* (au moins depuis la Guerre des Gaules) donné par cet auteur n'a pas été vérifié à Nages où aucune fibule de ce type n'a été rencontrée dans des niveaux datés exclusivement de la deuxième moitié du Ier s. av. J.-C. : la fibule n°89 se situe en effet dans la couche qui a livré les documents les plus tardifs qu'on ait trouvés sur le site.

### 9. Conclusion.

Les comparaisons que nous avons faites, à propos des types de fibules de la région nimoise, de la fin de l'Age du Bronze à la fin de l'Age du Fer, avec des exemplaires du Midi de la France, montrent bien que, dans ses grandes lignes, l'évolution de cette catégorie de mobilier est semblable dans toute cette région.

Si, d'autre part, l'on cherche, par des comparaisons avec des mobiliers d'origine plus éloignée, à replacer l'évolution régionale des fibules dans le cadre de la Protohistoire de l'Europe occidentale, il apparaît alors que notre

région reçoit des influences ou des apports méditerranéens (principalement italiques) à la fin de l'Age du Bronze et au Premier Age du Fer et, au contraire, continentaux au Deuxième Age du Fer.

Ainsi, les fibules *a navicella* ou *a sanguisuga*, répandues sur tout le territoire français, peuvent être considérées comme d'origine italique. Si l'abondance et la variété des fibules à pied relevé en angle droit et terminé par un bouton conique sont caractéristiques du Premier Age du Fer de la France méridionale (on en retrouve beaucoup moins en Gaule continentale), on remarquera aussi que ce type de pied semble également d'origine italique.

C'est, à l'inverse, vers le monde celtique continental que portent les comparaisons suscitées par les fibules rencontrées au Deuxième Age du Fer dans la région nimoise. En effet, tous les types que nous avons relevés à partir du milieu du Vème s. av. J.-C. (fibules à pied en timbale, la plupart des fibules à pied replié sur l'arc ou attaché à l'arc, fibules à porte-ardillon ajouré et plein) se retrouvent dans l'ensemble de la Gaule, en Allemagne occidentale et méridionale, en Suisse et dans le Nord de l'Italie. Cette influence et, dans bien des cas, ces apports celtiques marquent une nette rupture avec le Premier Age du Fer, qu'il sera nécessaire d'expliquer, d'autant que, dans la région nimoise, les apports celtiques restent très limités et spécialisés (parure et armement).

Catherine TENDILLE.

179 - Oppidum d'*Ambrussum*, secteur I : fibule en bronze dont manque l'ardillon ; porte-ardillon plein à l'extrémité duquel est vissé un bouton terminal rond ; arc à section aplatie, de forme triangulaire allongée, muni en son milieu de deux ajours encadrés par deux lignes incisées *a tremolo* et limitées à la tête de l'arc par deux traits transversaux incisés ; l'ardillon pivote sur une goupille en fer qui s'insère dans la tête de l'arc replié ; longueur totale : 6,8 cm ; exemplaire conservé au Dépôt archéologique de Villetelle (Hérault).